



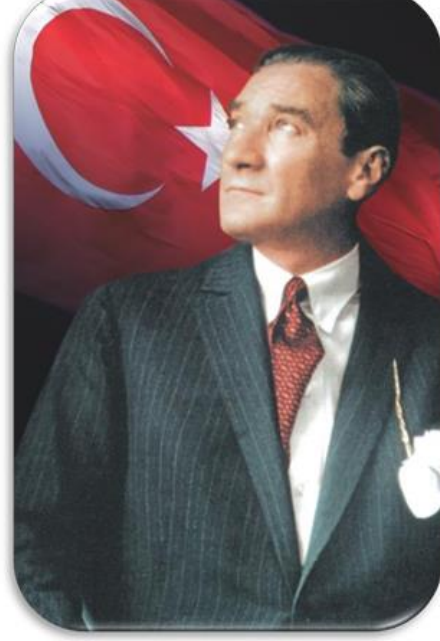
2024-2028

STRATEJİK PLAN

DEREPAZARI İLÇE
MİLLİ EĞİTİM
MÜDÜRLÜĞÜ







“Eğitimdir ki bir milleti ya hür bağımsız, şanlı, yüksek bir topluluk halinde yaşatır, ya da milleti esaret ve sefaletle terk eder.”

K. Atatürk

Mustafa Kemal ATATÜRK

İçindekiler

İÇİNDEKİLER	1
TABLOLAR VE ŞEKİLLER	2
KISALTMALAR	3
TANIMLAR	4
SUNUŞ	5
GİRİŞ VE HAZIRLIK SÜRECİ	7
DURUM ANALİZİ	9
Kurumsal Tarihçe	10
Uygulanmakta Olan Stratejik Planın Değerlendirilmesi	10
Mevzuat Analizi	11
Üst Politika Belgeleri Analizi	12
Faaliyet Alanları ile Ürün ve Hizmetlerin Belirlenmesi	13
Paydaş Analizi	13
Kuruluş İçi Analiz	14
Teşkilat Yapısı	14
İnsan Kaynakları	15
Teknolojik Kaynaklar	16
Mali Kaynaklar	16
PESTLE Analizi	17
GZFT Analizi	18
Tespitler ve İhtiyaçların Belirlenmesi	21
GELECEĞE BAKIŞ	22
Misyon, Vizyon ve Temel Değerler	22
Müdürlüğümüzün Misyonu	22
Müdürlüğümüzün Vizyonu	22
Müdürlüğümüzün Temel Değerleri	23
AMAÇ VE HEDEFLERE İLİŞKİN MİMARİ	24
AMAÇ, HEDEF, GÖSTERGE VE STRATEJİLER	26
Amaç 1	26
Amaç 2	34
Amaç 3	44
Amaç 4	50

Tablolar, Şekiller ve Grafikler

Tablo 1: Derepaşarı İlçe Milli Eğitim Müdürlüğü Stratejik Planlama Ekibi.....	8
Tablo 2: Üst Politika Belgeleri.....	12
Tablo 3: Derepaşarı İlçe Milli Eğitim Müdürlüğü Personel Sayısı.....	15
Tablo 4: 2020-2023 Mali Yılı Kaynakları ve Yapılan Harcamalar.....	16
Tablo 5: PESTLE Analizi.....	17
Tablo 6: GZFT Analizi.....	19
Şekil 1: Derepaşarı İlçe Millî Eğitim Müdürlüğü Teşkilat Şeması.....	15
Grafik 1: Kurum Çalışan Anket Sonuçları.....	14
Grafik 2: Kurum Çalışan Anket Sonuçları.....	14

KISALTMALAR

- ❖ AB: Avrupa Birliđi
- ❖ ABİDE: Akademik Becerilerin İzlenmesi ve Deđerlendirilmesi
- ❖ BİLSEM: Bilim ve Sanat Merkezi
- ❖ BT: Biliřim Teknolojileri
- ❖ CİMER: Cumhurbaşkanlıđı İletiřim Merkezi
- ❖ DYS: Doküman Yönetim Sistemi
- ❖ EBA: Eđitim Biliřim Ađı
- ❖ FATİH: Fırsatları Artırma ve Teknolojiyi İyileřtirme Harekâtı
- ❖ MEB: Millî Eđitim Bakanlıđı
- ❖ MEBBİS: Millî Eđitim Bakanlıđı Biliřim Sistemleri
- ❖ MEM: Millî Eđitim Müdürlüğü
- ❖ İYEP: İlkokullarda Yetiřtirme Programı
- ❖ ÖBA: Öđretmen Biliřim Ađı
- ❖ PESTLE: Politik, Ekonomik, Sosyolojik, Teknolojik, Yasal ve Ekolojik Analiz
- ❖ GZFT: Güçlü Yönler, Zayıf Yönler, Fırsatlar ve Tehditler
- ❖ PISA: Programme for International Student Assessment (Uluslararası Öđrenci Deđerlendirme Programı)
- ❖ RAM: Rehberlik Arařtırma Merkezi
- ❖ RİSTA: Rize İstatistik Takip
- ❖ RTEÜ: Recep Tayyip Erdoğan Üniversitesi
- ❖ TEFBİS: Türkiye’de Eđitimin Finansmanı ve Eđitim Harcamaları Bilgi Yönetim Sistemi
- ❖ TIMSS: Trends in International Mathematics and Science Study (Matematik ve Fen Bilimleri Uluslararası Arařtırması)
- ❖ TÜBİTAK: Türkiye Bilimsel ve Teknolojik Arařtırma Kurulu
- ❖ YDS: Yabancı Dil Sınavı
- ❖ YÖK: Yüksek Öđretim Kurulu

MÜDÜRLÜK HİZMET BİRİMİ KISALTMALARI

- ❖ BİETŞM: Bilgi İşlem ve Eđitim Teknolojileri Şube Müdürlüğü
- ❖ DHŞM: Destek Hizmetleri Şube Müdürlüğü
- ❖ DÖŞM: Din Öđretimi Şube Müdürlüğü
- ❖ HBÖŞM: Hayat Boyu Öđrenme Şube Müdürlüğü
- ❖ İKŞM: İnsan Kaynakları Şube Müdürlüğü
- ❖ İEŞM: İnřaat ve Emlak Şube Müdürlüğü
- ❖ MMKB: Maarif Müfettiřleri Koordinasyon Birimi
- ❖ MTEŞM: Meslekî ve Teknik Eđitim Şube Müdürlüğü
- ❖ OŞM: Ortaöđretim Şube Müdürlüğü
- ❖ ÖDSHŞM: Ölçme, Deđerlendirme ve Sınav Hizmetleri Şube Müdürlüğü
- ❖ ÖERHŞM: Özel Eđitim ve Rehberlik Hizmetleri Şube Müdürlüğü
- ❖ ÖÖKŞ: Özel Öđretim Kurumları Şube Müdürlüğü
- ❖ SGŞM: Strateji Geliřtirme Şube Müdürlüğü
- ❖ TEŞM: Temel Eđitim Şube Müdürlüğü
- ❖ YYDE: Yükseköđretim ve Yurt Dıřı Eđitim Şubesi

TANIMLAR

- ❖ **Bütünleştirici Eğitim (Kaynaştırma Eğitimi):** Özel eğitime ihtiyacı olan bireylerin eğitimlerini, destek eğitim hizmetleri de sağlanarak akranlarıyla birlikte resmî veya özel örgün ve yaygın eğitim kurumlarında sürdürmelerini sağlamak esasına dayanan özel eğitim uygulamalarıdır.
- ❖ **Coğrafi Bilgi Sistemi (CBS) :** Dünya üzerindeki karmaşık sosyal, ekonomik, çevresel vb. sorunların çözümüne yönelik mekâna/konuma dayalı karar verme süreçlerinde kullanıcılara yardımcı olmak üzere, büyük hacimli coğrafi verilerin; toplanması, depolanması, işlenmesi, yönetimi, mekânsal analizi, sorgulaması ve sunulması fonksiyonlarını yerine getiren donanım, yazılım, personel, coğrafi veri ve yöntem bütünüdür.
- ❖ **Destekleme ve Yetiştirme Kursları:** Resmî ve özel örgün eğitim kurumlarına devam eden öğrenciler ile yaygın eğitim kurumlarına devam etmekte olan kursiyerleri, örgün eğitim müfredatındaki derslerle sınırlı olarak, destekleme ve yetiştirme amacıyla açılan kurslardır.
- ❖ **Eğitsel Değerlendirme:** Bireyin tüm gelişim alanlarındaki özellikleri ve akademik disiplin alanlarındaki yeterlilikleri ile eğitim ihtiyaçlarını eğitsel amaçla belirleme sürecidir.
- ❖ **Hibrit Öğrenme (Harmanlanmış):** Sınıf içi ve çevrim içi öğrenmenin en güçlü yanlarının birleştirilerek başarı için gerekli olan bilgi ve iletişim becerilerini geliştirmede kullanılacak bir yaklaşımdır.
- ❖ **Okul-Aile Birlikleri:** Eğitim kampüslerinde yer alan okullar dâhil Bakanlığa bağlı okul ve eğitim kurumlarında kurulan birliklerdir.
- ❖ **Ortalama Eğitim Süresi:** Birleşmiş Milletler Kalkınma Programı'nın yayınladığı İnsani Gelişme Raporu'nda verilen ve 25 yaş ve üstü kişilerin almış olduğu eğitim sürelerinin ortalaması şeklinde ifade edilen eğitim göstergesini ifade etmektedir.
- ❖ **Örgün Eğitim:** Belirli yaş grubundaki ve aynı seviyedeki bireylere, amaca göre hazırlanmış programlarla, okul çatısı altında düzenli olarak yapılan eğitimidir. Örgün eğitim; okul öncesi, ilkökul, ortaokul, ortaöğretim ve yükseköğretim kurumlarını kapsar.
- ❖ **Örgün Eğitim Dışına Çıkma:** Ölüm ve yurt dışına çıkma haricindeki nedenlerin herhangi birisine bağlı olarak örgün eğitim kurumlarından ilişik kesilmesi durumunu ifade etmektedir.
- ❖ **Özel Politika veya Uygulama Gerektiren Gruplar (Dezavantajlı Gruplar):** Diğer gruplara göre eğitiminde ve istihdamında daha fazla güçlük çekilen kadınlar, gençler, uzun süreli işsizler, engelliler gibi bireylerin oluşturduğu grupları ifade eder.
- ❖ **Özel Yetenekli Çocuklar:** Yaşlarına göre daha hızlı öğrenen, yaratıcılık, sanat, liderliğe ilişkin kapasitede önde olan, özel akademik yeteneğe sahip, soyut fikirleri anlayabilen, ilgi alanlarında bağımsız hareket etmeyi seven ve yüksek düzeyde performans gösteren bireydir.
- ❖ **Tanımlama:** Özel eğitime ihtiyacı olan bireylerin tüm gelişim alanlarındaki özellikleri ile yeterli ve yetersiz yönlerinin, bireysel özelliklerinin ve ilgilerinin belirlenmesi amacıyla tıbbî, psiko-sosyal ve eğitim alanlarında yapılan değerlendirme sürecidir.
- ❖ **Uzaktan Eğitim:** Her türlü iletişim teknolojileri kullanılarak zaman ve mekân bağımsız olarak insanların eğitim almalarının sağlanmasıdır.
- ❖ **Yaygın Eğitim:** Örgün eğitim sistemine hiç girmemiş ya da örgün eğitim sisteminin herhangi bir kademesinde bulunan veya bu kademededen ayrılmış ya da bitirmiş bireylere; ilgi, istek ve yetenekleri doğrultusunda ekonomik, toplumsal ve kültürel gelişimlerini sağlayıcı nitelikte çeşitli süre ve düzeylerde hayat boyu yapılan eğitim, öğretim, üretim, rehberlik ve uygulama etkinliklerinin bütünüdür.
- ❖ **Zorunlu Eğitim:** Dört yıl süreli ve zorunlu ilkökullar ile dört yıl süreli, zorunlu ve farklı programlar arasında tercihe imkân veren ortaokullar ve imam-hatip "ortaokullarından oluşan ilköğretim ile ilköğretime dayalı, dört yıllık zorunlu, örgün veya yaygın öğrenim veren genel, mesleki ve teknik ortaöğretim kademelerinden oluşan eğitim sürecini ifade eder.

İLÇE MİLLİ EĞİTİM MÜDÜRÜ SUNUŞU

Stratejik planlama bulunduğumuz nokta ve ulaşılması istenen durum arasındaki en kısa yolu bulmamızı sağlar. Kurumların stratejik yönetim anlayışıyla kısa, orta ve uzun vadeli planlama yapmaları bir zorunluluk haline gelmiştir. Bu anlayıştan yola çıkarak stratejik amaçlarımız ve hedeflerimizin planlanmasına ülkemizin Cumhurbaşkanlığı sistemine geçmesiyle gerek görülmüş olup, Eğitim Vizyonu ışığında, güçlü olan yönlerimizin hedefini bulması, zayıf olan yönlerimizin de güçlenmesi en çok arzu ettiğimiz hususlardır. Bu nedenle geniş katılım ve derinlemesine durum analizi yapılarak ilçemizdeki mevcut durumu belirledikten sonra, elde edilen bütün değerlerin kullanılabilir hale getirilmesi yönünde üstün gayret ve çabaların gösterildiği görülmektedir.

En küçük eğitim kurumlarından, en büyük ve karmaşık eğitim kurumlarına kadar, eğitimle ilgili kamusal ya da özel bütün organizasyonların planlama yapması Milli Eğitim Bakanlığı eğitim politikası Vizyon Belgesi gereği özendirilmektedir. Gelişmiş ülkelerin en belirgin özelliklerinden biri de çok uzun vadeli planlamalar yapma yetenekleridir. Günümüzde mükemmel insan arayışının yerini mükemmel sistemler almaktadır. Kişiler yerine merkez kabul edilebilecek bir sistemi çalışır kılmak ve onu sürekli geliştirme çabası içinde olmak, o grupta çalışan kişileri tek bir hedef etrafında toplar.

Ülkemizde de artık uzun vadeli stratejilerden bahsedilmeye başlanmıştır. Okul öncesi eğitimde her düzeyde katılım oranlarıyla ülke çapında başarı göstermekteyiz. Özel eğitim gereksinimi olan öğrencilerimize her kademede ve farklı türdeki kurumlarla hizmet vermekteyiz. İlçemiz şartlarında yerleştirme oranında maksimum seviyeyi hedefleyip, bu hedefleri yerine getirmeye çalışmaktayız. Derepazarı İlçe Milli Eğitim Müdürü olarak stratejik planın hazırlanmasında emeği geçen herkesi tebrik ediyor, planın ilçemiz ve ülkemiz için yararlı olmasını temenni ediyorum.

Haydar ÇAKIR

Derepazarı İlçe Milli Eğitim Müdürü



1. BÖLÜM

STRATEJİK PLAN HAZIRLIK SÜRECİ

STRATEJİK PLAN HAZIRLIK SÜRECİ

Kamu Malî Yönetimi ve Kontrol Kanunu'nun "Stratejik planlama ve performans esaslı program bütçe" başlıklı 9. maddesi gereğince kamu idareleri; kalkınma planları, Cumhurbaşkanlığı tarafından belirlenen politikalar, programlar, ilgili mevzuat ve benimsedikleri temel ilkeler çerçevesinde geleceğe ilişkin misyon ve vizyonlarını oluşturmak, stratejik amaçlar ve ölçülebilir hedefler saptamak, performanslarını önceden belirlenmiş olan göstergeler doğrultusunda ölçmek ve bu sürecin izleme ve değerlendirmesini yapmak amacıyla katılımcı yöntemlerle stratejik plan hazırlamaktadır.



Sıra	Adı-Soyadı	Görev Yeri	Ünvan
1	Selçuk KALYONCU	İlçe Milli Eğitim Müdürlüğü	Şube Müdürü
2	Beytul BÜYÜK	İlçe Milli Eğitim Müdürlüğü	Büro Personeli
3	Murat Erhan AKSOY	Derepaazarı İmam Hatip Ortaokulu	Müdür Yardımcısı
4	Mirza Şakir ÇELİK	Ali Rıza Yılmaz Ortaokulu	Müdür Yardımcısı
5	Seyfi YAZICI	Adem Özdemir Anadolu Lisesi	Öğretmen

Tablo 1: Derepaazarı İlçe Milli Eğitim Müdürlüğü Stratejik Planlama Ekibi

2. BÖLÜM

DURUM ANALİZİ

- KURUMSAL TARİHÇE
- UYGULANMAKTA OLAN STRATEJİK PLANIN DEĞERLENDİRİLMESİ
- YASAL YÜKÜMLÜLÜKLER ve MEVZUAT ANALİZİ
- ÜST POLİTİKA BELGELERİNİN ANALİZİ
- FAALİYET ALANLARI İLE ÜRÜN VE HİZMETLERİN BELİRLENMESİ
- PAYDAŞ ANALİZİ
- KURULUŞ İÇİ ANALİZ
- PEST ANALİZİ
- GZFT ANALİZİ

KURUMSAL TARİHÇE

Derepaazarı İlçe Milli Eğitim Müdürlüğünün Tarihçesi

Derepaazarı Rize merkezin hemen yanında bulunduğundan her zaman Rize'nin uğradığı işgallerden nasibini almıştır. Ancak Derepaazarı'nda o zamanlar iskan olmadığı için hiçbir şekilde bu durumdan zarar görmemiştir. Sadece işgal eden her devlet; sahili sebebiyle denizden ticaret, askeri ve sıhhiye açısından ilçe üzerinden destek almıştır. Ticari açıdan belli günlerde satışlar yapıldığı bu satışların su kenarında yapıyor olmasından mütevellit isminin Derepaazarı koyulduğu yönünde ilçenin yaşlılarının anlattıkları rivayetler günümüze kadar ulaşmıştır.

Tarihçilere göre Rize'nin ayrılmaz ikizi gibi olan bu ilçenin kökeni M.Ö.2000 li yıllara kadar dayanıyor. O dönemde Urartuların bölge üzerindeki hâkimiyetlerinde pek dikkat çekemeyen yöre daha sonradan da Medler, Persler, İskender, Pontus Rum Devleti, Selçuklular ve Osmanlı Devleti uygarlıklarının gelip geçtikleri bir bölgedir. Ancak yerleşim olmadığından dolayı pek bir tarihi detay bulunamamıştır.

Merkez ilçeye bağlı olarak 1949 yılında bucak ve 1954 yılında da belediye teşkilatı kurulmuştur. 9 Mayıs 1990 gün ve 3644 sayılı Kanunla İlçe haline getirilmiş olup, 6 Ağustos 1991 tarihinde fiilen faaliyete geçmiş ve 3 Ekim 1991 tarihinde resmen açılışı yapılmıştır. Derepaazarı'nın 1 merkez belediyesi, 7 mahallesi ve 11 köyü bulunmaktadır. İlçede 1 Lise, 1 Ortaokul, 1 tane İmam Hatip Ortaokulu, 2 tane İlkokul, 1 tane Anaokulu ve 1 Halk Eğitim Merkezi bulunmaktadır.

UYGULANMAKTA OLAN STRATEJİK PLANIN DEĞERLENDİRİLMESİ

Derepaazarı İlçe Milli Eğitim Müdürlüğü 2019-2023 Stratejik Planı, Mili Eğitim Bakanlığı Stratejik Plan mimarisine bağlı olarak 3 Tema (1- Eğitim-Öğretime Erişim 2- Eğitim-Öğretimde Kalite 3-Kurumsal Kapasite) 3 Amaç, 7 Hedef ve bu hedeflere bağlı olarak 57 Performans Göstergesinden oluşmaktadır. Stratejik planın eğitim ve öğretime erişim temasında ilçedeki tüm bireylerin eğitime erişimine, eğitimlerini tamamlamalarına, öğrenim çağı dışındaki bireylerin hayat boyu öğrenmeye katılımlarına ortam ve imkân sağlama amacı yer almaktadır. Bu amaca ulaşmak için plan dönemi sonuna kadar tüm bireylerin örgün ve yaygın eğitimin tüm kademelerine katılımını artırma ve öğrenimlerini tamamlamalarını sağlama hedefi belirlenmiş ve bu hedefe ait 20 performans göstergesinden 13'i gerçekleşmiştir. Hedeflerin gerçekleşme oranı 2022 yılsonu itibariyle %70 olmuştur. 2019-2023 döneminde okullaşma oranları göstergelerinde hedeflere ortaöğretimde ulaşıldığı diğer kademelerde makul düzeyde ulaşıldığı tespit edilmiş, 2024-2028 döneminde de bu göstergelere eğitim seviyesi yerine, yaş gruplarına göre net okullaşma oranlarının performans göstergesi olarak yer verilmesi kararlaştırılmıştır. Planın eğitim öğretimde kalite temasında rehberlik, izleme ve değerlendirme sistemlerini geliştirmek, bireylerin bilgi, beceri, yabancı dil gelişimlerini destekleyerek eğitim ve öğretimde başarıyı artırma amacı yer almaktadır. Bu amaca ulaşmak için 3 hedef belirlenmiştir. Hedeflerin gerçekleşme oranı 2023 yılsonu itibariyle %75 olmuştur. Yabancı dil gelişimi ile ilgili hem öğrenci hem personel odaklı performans göstergeleri 2024-2028 döneminde de performans göstergesi olarak alınmıştır. Stratejik planın kurumsal kapasitenin geliştirilmesi temasında amaç olarak müdürlüğün kurumsal kapasitesini geliştirmek için beşerî, fiziki ve mali altyapı eksikliklerini tamamlamak, yönetim ve organizasyon süreçlerini geliştirmek, enformasyon teknolojilerinin kullanımını sağlamak yer almaktadır. Bu amaca ait hedeflere ve performans göstergelerine ulaşma düzeyi 2023 yılsonu itibariyle %80 olmuştur Derslik başına düşen öğrenci sayısı ve ikili eğitim yapan okul oranı göstergelerinde 2019-2023 döneminde önemli iyileşme gözlenmiştir. İlçemizde ikili eğitim yapan okul kalmamıştır. Ancak yeni açılan okulların bina ihtiyacı söz konusudur. Halk Eğitim katılım oranlarının da artırılması için gerekli çalışmaların, önlemlerin alınması gerektiği açıktır. Halk Eğitime katılımın yetersiz olmasının nedenleri kentsel yerleşme yetersizliği ve bağımsız binanın olmamasıdır.

Okul Öncesi eğitimin yıllara göre arttığı ancak zorunlu olmadığından hala okul öncesi eğitim alamayan öğrenci bulunmaktadır. Okul Öncesi okullaşma oranının yetersiz olmasının sebebi ilçemizin köylerinin dağınık olması ve bu öğrencilerin taşıma kapsamında olmamasıdır. Öğrenci başına okunan kitap sayısında 2023 hedeflerinin gerisinde kalmanın nedenleri araştırıldığında performans göstergeye doğru yansımamasının başlıca neden olduğu Derepaşarı İlçe Milli Eğitim Müdürlüğü 2024-2028 STRATEJİK PLANI Sayfa 13 görülmektedir. Okullarda kitap okuma verilerinin öğretmenlerimiz tarafından e-Okul sistemine girilmesinde yaşanan aksaklıkların öğrencilerimizin kitap okuma performansını yanlış yansımaya yol açtığı söylenebilir. Kitap okuma alanındaki izleme altyapısının geliştirilmesiyle 2024-2028 döneminde bu sorunun ortadan kaldırılması mümkün gözükmemektedir. Ücretli öğretmen sayısında 2019-2023 döneminde düşüş gözlemlenmiştir. İlçemiz okullarının zorunlu hizmet kapsamına alınmasıyla ücretli öğretmen ihtiyacında büyük düşüş yaşanmıştır. Kısa zamanda öğretmen ihtiyacının giderileceği kanaatindeyiz. Sözleşmeli öğretmenlik uygulaması ile özellikle ücretli öğretmen ihtiyacının fazla olduğu okullar başta olmak üzere ücretli öğretmen oranının düşürülmesi beklenmektedir. İlçemize ait 2019-2023 stratejik planına ait amaç, hedef ve göstergelerin büyük oranda uygulandığı görülmüş olup 2024-2028 dönemi içinde gerekli çalışmaların her zamankinden daha planlı ve programlı devam edecektir. Buna göre belirtilen alanlarda, plan hedeflerinden önemli oranda uzaklaşma olduğu dikkate alınarak, 2024-2028 dönemi için idarenin güçlü yönlerinden ve fırsatlardan yararlanarak ulaşılabilecek yeni performans göstergelerinin belirlenmesi kararlaştırılmıştır. Özellikle okul öncesinde olmak üzere okullaşma oranlarının artırılmasına yönelik üst politika belgelerinin desteği ile belirlenen performans göstergesi hedeflerine ulaşılabileceği öngörülmektedir.

YASAL YÜKÜMLÜLÜKLER VE MEVZUAT ANALİZİ

Rize Millî Eğitim Müdürlüğü'nün yasal yetki, görev ve sorumlulukları başta T.C. Anayasası olmak üzere Cumhurbaşkanlığı Teşkilatı Hakkında Cumhurbaşkanlığı Kararnamesi (Kararname Numarası:1) ve 657 sayılı Devlet Memurları Kanunu'na dayanarak 18.11.2012 tarih ve 28471 sayılı Resmî Gazetede Yayımlanan "Millî Eğitim Bakanlığı İl ve İlçe Millî Eğitim Müdürlükleri Yönetmeliği" esaslarına göre belirlenmektedir. Önümüzdeki 5 yıllık sürede ulaşılması öngörülen amaç ve hedeflere dayanak oluşturan mevzuat hükümlerine, aşağıda özet şeklinde, **geniş durum analizi raporunda** ise ayrıntılı olarak yer verilmiştir. Millî Eğitim Bakanlığı İl ve İlçe Millî Eğitim Müdürlükleri Yönetmeliği hükmünce, millî eğitim müdürlüklerinin hizmet alanlarına göre görevleri şunlardır:

1. Eğitim öğretim hizmetlerinde; temel eğitim, ortaöğretim, mesleki ve teknik eğitim, din öğretimi, özel eğitim ve rehberlik ile hayat boyu öğrenme alanındaki eğitimleri geliştirmek, eğitim kurumlarına, öğrencilere ve izleme ve değerlendirmeye yönelik hizmetleri yerine getirmek.

2. Bilgi işlem ve eğitim teknolojileri hizmetlerinde; öğretim programlarını teknik yönden izleyerek sonuçlarını değerlendirmek, uzaktan eğitime yönelik iş ve işlemleri yürütmek, eğitim teknolojileriyle ilgili bütçe ve yatırım planlamalarını yaparak haberleşme, veri ve bilgi güvenliğini sağlamak, internet sayfalarına ilişkin iş ve işlemleri yürütmek, FATİH Projesine ilişkin iş ve işlemleri yürütmek gibi hizmetleri yapmak.

3. Strateji geliştirme hizmetlerinde; iş takvimi, stratejik plan ve eylem planlarını hazırlamak, geliştirmek ve uygulanmasını sağlamak, bütçe ve kamu zararı ile performans programla ilgili işlemleri yürütmek, yatırımlarla ilgili ihtiyaç analizlerini yapmak, eğitime ilişkin araştırma, geliştirme ve kalite geliştirme faaliyetleri yürütmek, istatistikî verileri ilgili birimlerle işbirliği içinde ulusal ve uluslararası standartlara uygun ve eksiksiz toplamak, güncelleştirmek, analiz etmek ve yayınlamak.

4. Ölçme, değerlendirme ve sınav hizmetlerinde; ölçme ve değerlendirme iş ve işlemlerini birimlerle iş birliği içerisinde yürüterek sınavların uygulanması ile ilgili organizasyonu yapmak, İl İzleme Araştırması, PISA, TIMSS, ABİDE vb. ulusal ve uluslararası ölçme ve değerlendirme uygulamalarını il düzeyinde yürüterek sınav komisyonunun ve ölçme değerlendirme merkezinin sekretarya hizmetlerini yürütmek.

5. Yükseköğretim ve yurt dışı eğitim hizmetlerinde; öğrencilerin yükseköğretime ilişkin işlemlerini, yurt dışında öğrenim görüp yurda dönen öğrencilerle ilgili iş ve işlemleri yürütme gibi hizmetleri yapmak.

6. İnsan kaynakları hizmetlerinde; insan kaynaklarıyla ilgili kısa, orta ve uzun vadeli planlamaları, norm kadro iş ve işlemleri, özlük ve emeklilik iş ve işlemleri, disiplin ve ödül işlemlerinin uygulanması, güvenlik soruşturması ve arşiv araştırması, personelin eğitimlerine ilişkin iş ve işlemler, personelin pasaport ve yurt dışı iş ve işlemleri, soruşturma ve inceleme raporlarına ilişkin iş ve işlemlerini yürütmek.

7. Destek hizmetlerinde; ders araç ve gereçleri ile donatım ihtiyaçları, ücretsiz ders kitabı temini projesi, depo, lojman, yemekhane, sosyal tesisler, temizlik, güvenlik, ısınma, aydınlatma, onarım, taşıma, öğretimevi, satın alma ve döner sermaye gibi işlemleri yürütmek.

8. İnşaat ve emlak hizmetlerinde; yapım programları, onarım ve hak edişlere ilişkin işlemleri yürütmek, kamulaştırma teklifi sunmak, ihale edilen yatırımları izleyerek eğitim kurumlarının bina, eklenti ve derslik ihtiyaçlarını önceliklere göre karşılamak, eğitim kurumlarının kamu-özel ortaklığı modeliyle yapımına ilişkin iş ve işlemleri yürütmek.

9. Sivil savunma hizmetlerinde; sivil savunma planlarını hazırlamak, tahliyeyle ilişkin planlamasını koordine etmek, sivil savunma ve acil durum hizmetleri için gerekli olan araç, gereç ve malzemenin tedarik ve teminini, afet ve acil durum hallerinde müdahaleyi koordine etmek, kimyasal, biyolojik, radyolojik ve nükleer savunma ile ilgili iş ve işlemleri yürütmek.

10. Hukuk hizmetlerinde; bakanlığın taraf olduğu her türlü dava ve icra işlemlerini vekil sıfatıyla takip etmek, husumetiyle açılan ve açılacak dava ve takipleri, mahkeme kararlarını ilgili birimlere göndermek, yıl sonunda faaliyet raporlarını hazırlamak ve hukuk müşavirliğine göndermek.

11. Kanunlarla ve Cumhurbaşkanlığı kararnameleriyle verilen diğer görevleri yapmak.

ÜST POLİTİKA BELGELERİNİN ANALİZİ

2024-2028 Derepaazarı İlçe Milli Eğitim Müdürlüğü Stratejik Planı'nın stratejik amaç, hedef, performans göstergeleri ve stratejileri hazırlanırken aşağıdaki belgelerden yararlanılmıştır.

Tablo 2: Üst Politika Belgeleri

Temel Üst Politika Belgeleri	Diğer Üst Politika Belgeleri
Kalkınma Planları	Diğer Kamu Kurum ve Kuruluşlarının Stratejik Planları
Orta Vadeli Programlar	TÜBİTAK Vizyon 2023 Eğitim ve İnsan Kaynakları Raporu
Orta Vadeli Mali Planlar	Bilgi Toplumu Stratejisi ve Eylem Planı
Cumhurbaşkanlığı Yıllık Programları	Hayat Boyu Öğrenme Strateji Belgeleri
Cumhurbaşkanlığı Yüz Günlük İcraat Programı	Meslekî ve Teknik Eğitim Strateji Belgesi
MEB 2024-2028 Stratejik Planı	Ulusal Öğretmen Strateji Belgesi
Millî Eğitim Şura Kararları	Türkiye Yeterlilikler Çerçevesi
Millî Eğitim Kalite Çerçevesi	Ulusal ve Uluslararası Kuruluşların Eğitim ve Türkiye ile İlgili Raporları
Avrupa Birliği Müktesebatı ve İlerleme Raporları	Ulusal İstihdam Stratejisi

FAALİYET ALANLARI İLE ÜRÜN VE HİZMETLERİN BELİRLENMESİ

Derepaazarı İlçe Milli Eğitim Müdürlüğü 2019–2023 Stratejik Plan hazırlık sürecinde müdürlüğümüzün faaliyet alanları ve hizmetlerinin belirlenmesine yönelik çalışmalar yapılmıştır. Bu kapsamda birimlerinin yasal yükümlülükleri, standart dosya planı, üst politika belgeleri, yürürlükteki uygulanan sistemler ve kamu hizmet envanteri incelenerek müdürlüğün hizmetleri tespit edilmiş; eğitim ve öğretim, bilimsel, kültürel, sanatsal ve sportif faaliyetler, ölçme ve değerlendirme, insan kaynakları yönetimi, araştırma, geliştirme, proje ve protokoller, yönetim ve denetim, uluslararası ilişkiler ve fiziki ve teknolojik altyapı olmak üzere sekiz faaliyet alanı altında gruplandırılmıştır.

PAYDAŞ ANALİZİ

Paydaş, kurumun ürün ve hizmetleri ile ilgisi olan, kurumdan doğrudan veya dolaylı, olumlu ya da olumsuz yönde etkilenen, kurumu etkileyen kişi, birim, grup veya kurumlardır. İlçe Milli Eğitim Müdürlüğünün hizmetleri ile ilgisi olan, kurumdan doğrudan veya dolaylı, olumlu ya da olumsuz yönde etkilenen, kurumu etkileyen kişi, grup veya diğer kurumların listesi yapılmış, bunlar iç paydaş, dış paydaş olarak sınıflandırılmıştır. Paydaşların çoklu katılımını sağlamak amacıyla dış paydaşlarla anket ve yüz yüze görüşmeler, iç paydaşlarımızla ise yüz yüze görüşmeler gerçekleştirilmiştir. Müdürlüğümüzün ürettiği hizmetlerle ilgisi olan, kurumdan doğrudan veya dolaylı, olumlu ya da olumsuz yönde etkilenen, kurumu etkileyen kişi, grup veya diğer kurumlar tespit edilmiş 16 iç paydaş ve 40 dış paydaş aşağıda listelenmiştir. Paydaşlar belirlendikten sonra; tespit, tedbir, (tehdit, sınırlılık, çelişki) gelişim, (imkanlar, iş birlikleri) sürece katkı, sahiplenme, sürdürülebilirlik gibi unsurlar dikkate alınarak neden paydaş oldukları belirlenmiş, çıkan sonuçlara da paydaş listesinde yer verilmiştir. 25 Derepaazarı İlçe Milli Eğitim Müdürlüğü Belirlenen paydaşların tümü ile etkili bir iletişim kurulması imkânsız olduğundan paydaşlar, kurumun faaliyetlerini etkileme derecesi ile kurumun faaliyetlerinden etkilenme derecesine göre “paydaş etki/önem matrisi” aracılığıyla önceliklendirilmiştir. İç ve dış paydaşların müdürlüğümüzün faaliyet ve hizmetlerini yönlendirme, destekleme veya olumsuz etkileme derecesi; beklenti ve taleplerinin karşılanması konusuna verilen önem ve aynı zamanda paydaşlarla gerçekleştirilecek çalışmaların niteliğini belirlemek için Paydaş Etki/Önem Matrisi düzenlenmiş, ürün ve hizmetlerimiz paydaşlarımızla ilişkilendirilmiş, ürün ve hizmetlerden kimlerin ne şekilde ve nasıl yararlandığı ortaya konulmuştur. Daha sonra iç/dış paydaşlar kendi aralarında, üyelerin verdiği puan ortalamalarına göre sıralanmıştır. paydaş ürün/hizmet matrisi ve etki önem matrisi Durum Analizi Raporu’nda bulunmaktadır. Paydaş görüşlerinin alınması bir program dâhilinde anketler aracılığıyla ve mülakat yöntemiyle gerçekleştirilmiş, alınan sonuçlar “Paydaş Beklenti Analizi” ile değerlendirilmiş, değerlendirme sonuçlarına “Kurum İçi Analiz” bölümünde yer verilmiştir.

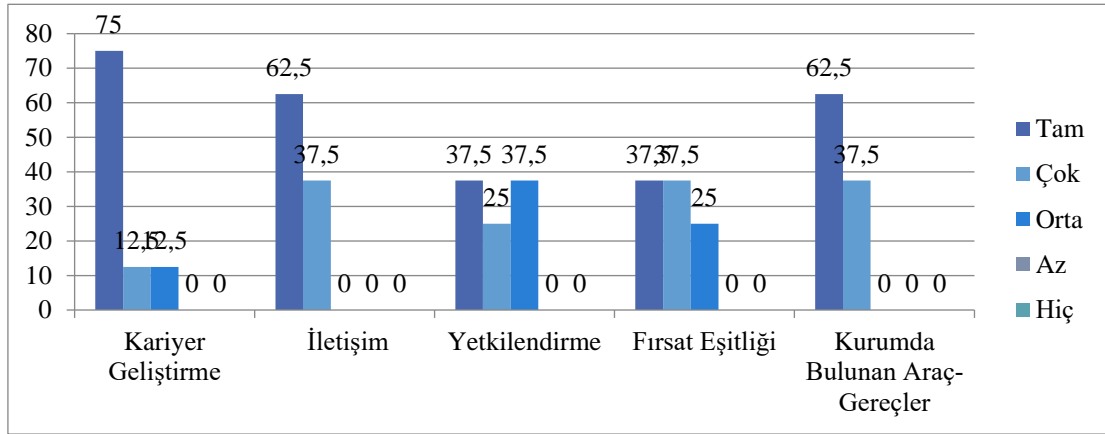
Paydaş Görüşleri

Müdürlüğümüzde çalışan 8 kişiye (2 yönetici, 1 VHKİ, 4 memur, 1 yardımcı personel) çalışan memnuniyet anketi uygulanmıştır. Ayrıca okul/kurum yöneticilerimize (7 okul/kurum müdürü) iç paydaş memnuniyet anketleri uygulanmıştır. Her iki anketin sonuçları **Grafik 1 ve 2**’de gösterilmiştir.

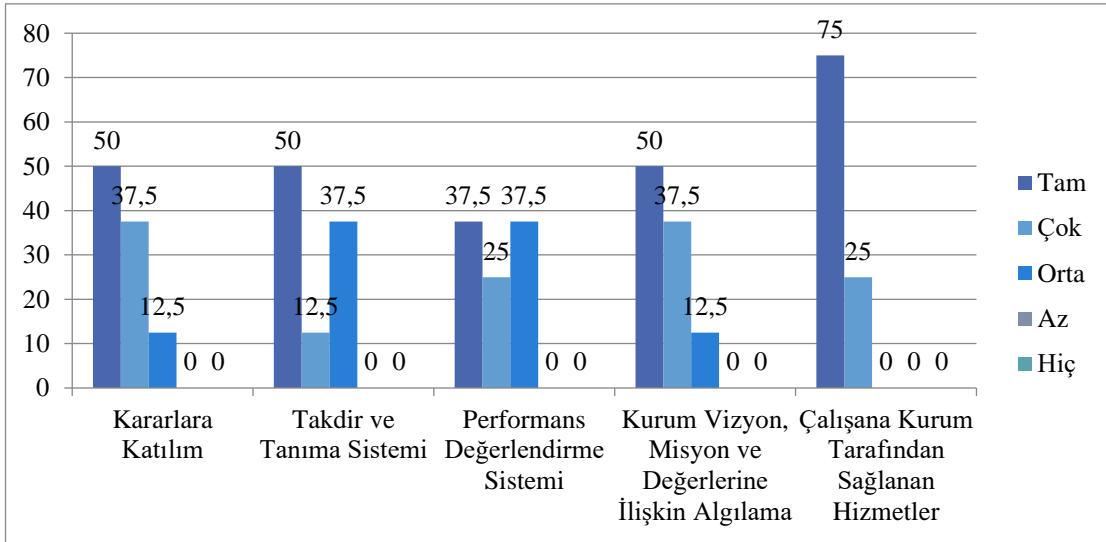
Müdürlüğümüzün dış paydaşlarından etki-önem derecesi en yüksek kurum müdürlükleri ziyaret edilerek oluşturulan dış paydaş anketi ile bu kurum müdürlerinin görüşleri alınmıştır. Ayrıca en önemli iç paydaşımız olan okul/kurumlardan istekliler arasından seçilen çalışanımızın görüşleri, farklı oturumlarla düzenlenen atölye çalışmaları ile alınmıştır. Müdürlüğümüz iç paydaşlarından yöneticilerin görüşlerini tespit etmek amacıyla uygulanan stratejik planlama toplantısına ilçe genelinde milli eğitim müdürü, milli eğitim şube müdürü unvanlarıyla görev yapan tüm yöneticiler, okul müdürleri ve okul-aile birlikleri katılmıştır. Müdürlüğümüzle ilgili kurumların görüş, beklenti ve önerilerinin alınması için dış paydaşlarla birebir görüşmeler yapılmış ve görüşmelere ait veriler stratejik planlama ekibi tarafından

değerlendirilerek SWOT analizi yapılırken bu değerlendirmeler dikkate alınmıştır. 26 Derepazarı İlçe Milli Eğitim Müdürlüğü Paydaş görüşlerinin alınması sürecinde iç ve dış paydaşlara anket, mülakat yoluyla ulaşılarak görüşleri alınmış, memnuniyet düzeyleri ölçülmüş ve elde edilen sonuçlar kurum içi analizde değerlendirilmiştir. Anket ve mülakatlar sonucunda alınan görüşler SPE tarafından değerlendirilmiş, birbiri ile benzer nitelikteki öneriler gruplandırılarak stratejik planlama ekibimiz tarafından önceliklendirme yapılmıştır. Gerekli ayırıştırma ve önceliklendirme yapıldıktan sonra bu fikirler plana yansıtılmıştır. Ayrıca GZFT analizinin oluşmasında paydaş görüşleri temel alınmıştır. Sorun alanları oluşturulurken paydaş görüşleri doğrultusunda belirlenen GZFT analizi baz alınmıştır. Gerek iç gerek dış paydaşlarımızın görüş ve önerileri doğrultusunda ortaya çıkan hususlar stratejik amaçların ve hedeflerin belirlenmesi ile öncelikli stratejik alanların tespitinde belirleyici olmuştur.

Grafik-1: Kurum Çalışan Anketi Sonuçları



Grafik-2: Kurum Çalışan Anketi Sonuçları

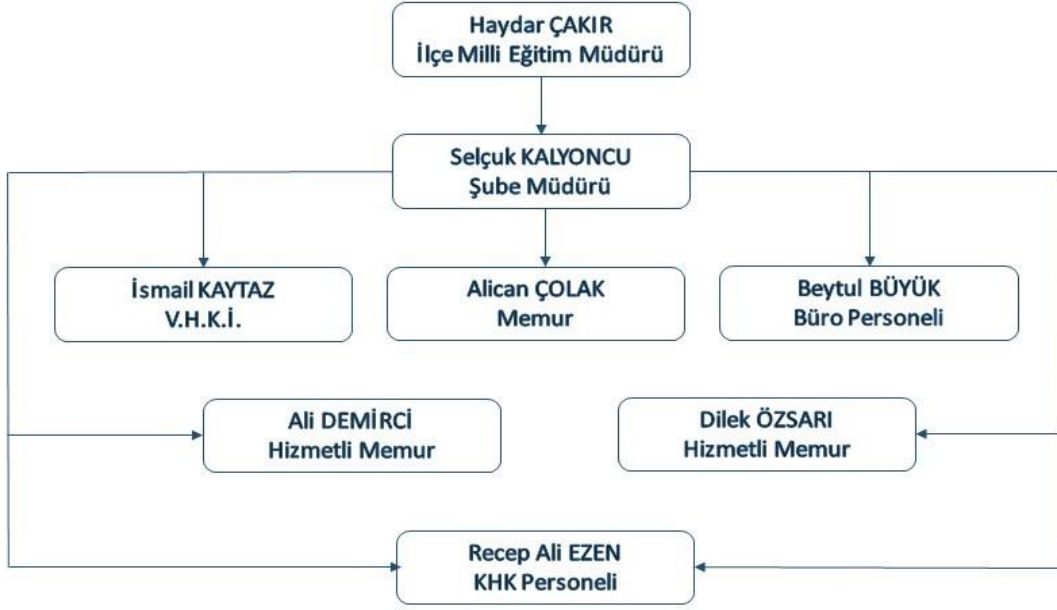


KURULUŞ İÇİ ANALİZ

Teşkilat Yapısı

Müdürlüğümüz bünyesinde 2024 Ocak ayı itibariyle 1 milli eğitim müdürü, 1 şube müdürü, 1 VHKİ, 4 memur 1 tane KHK personeli olmak üzere toplam 8 personel çalışmaktadır.

Şekil 1: Derepaşarı İlçe Millî Eğitim Müdürlüğü Teşkilat Şeması



İnsan Kaynakları

Kurumlarda insan kaynaklarını, organizasyonel amaçlar doğrultusunda en verimli şekilde kullanmak; insan kaynağının iç ve dış gelişmelere uygun olarak etkin bir şekilde planlanmasını, geliştirilmesini ve değerlendirilmesini sağlamak kurumun verimliliği açısından büyük önem taşımaktadır.

İlçe Millî Eğitim Müdürlüğüne bağlı kurumların personel dağılımları ve bilgileri aşağıda yer alan tablolarda belirtilmiştir.

Tablo 3: Derepaşarı İlçe Millî Eğitim Müdürlüğü Personel Sayısı

2023-2024 DEREPAZARI İLÇE BİLGİLERİ								
İLÇE MİLLÎ EĞİTİM ÇALIŞAN BİLGİLERİ		İLÇE MİLLÎ EĞİTİM MÜDÜRÜ	ŞUBE MÜDÜRÜ	V.H.K.İ.	MEMUR	YARDIMCI PERSONEL	KHK PERSONELİ	TOPLAM
	Sayı	1	1	1	2	2	1	8
KURUMLARDAKİ PERSONEL BİLGİLERİ		İdareci	Öğretmen (İdareci hariç)	Ücretli Öğretmen	Memur / Hizmetli / KHK	İŞKUR-TYP	TOPLAM PERSONEL	
	Sayı	15	69	3	16	11	114	

Teknolojik Kaynaklar

Müdürlüğümüz hizmetlerinin yararlanıcılara daha hızlı ve etkili şekilde sunulması için güncel teknolojik araçlar etkin bir biçimde kullanılmaktadır. Bu kapsamda modüler bir yapıda kurgulanmış olan Millî Eğitim Bakanlığı Bilgi İşlem Sistemi (MEBBİS) ile kurumsal ve bireysel iş ve işlemlerin büyük bölümü yürütülmektedir. e-Okul sistemi de aktif olarak kullanılmaktadır. Müdürlüğümüzün resmi yazışmaları elektronik ortamda Doküman Yönetim Sistemi (DYS) üzerinden yapılmaktadır.

Eğitimde yeni teknolojilerin kullanılması ve yaygınlaştırılmasına yönelik olarak bütün okulların internet erişimine kavuşması, bilgisayar başına düşen öğrenci sayısı göstergesinin hızla iyileştirilmesi, bilgi çağında eğitim gereklerinin yerine getirilmesine yönelik kampanyaların yürütülmesi ve FATİH Projesi olumlu gelişmelerdir.

Mali Kaynaklar

Müdürlüğümüze Bakanlığımız tarafından her yıl gönderilen ödenekler ve bu ödenekler doğrultusunda yapılan harcamalar aşağıdaki tablodaki gibidir.

Tablo 4: 2020-2023 Mali Yılı Kaynakları ve Yapılan Harcamalar

	2020		2021		2022		2023	
	Ödenek	Harcanan	Ödenek	Harcanan	Ödenek	Harcanan	Ödenek	Harcanan
1- Okul Öncesi	6524,52	6524,52	8392,09	8392,09	80.314,00	80.314,00	136.263,89	136.263,89
2- İlköğretim	122.751,36	122.751,36	109.815,32	109.815,32	339.357,81	339.357,81	460.923,60	460.923,60
3- Ortaöğretim	84.494,71	84.494,71	92.928,46	92.928,46	236.535,37	236.535,37	307.221,34	307.221,34
3.1 Genel Ortaöğretim	84.494,71	84.494,71	92.928,46	92.928,46	236.535,37	236.535,37	307.221,34	307.221,34
3.2 Mesleki ve Teknik Eğitim	-	-	-	-	-	-	-	-
3.3 Din Öğretimi	8279,65	8279,65	336,25	336,25	12173,04	12173,04	302.150,82	302.150,82
4- Özel Eğitim ve Rehberlik Hizmetleri	-	-	-	-	-	-	-	-
5- Hayat Boyu Öğrenme	30.086,65	30.086,65	105.158,14	105.158,14	136.005,29	136.005,29	166.100,20	166.100,20
Toplam	252.136,89	252.136,89	316.630,26	316.630,26	804.205,51	804.205,51	1.372.659,85	1.372.659,85

PESTLE ANALİZİ

İlçe Millî Eğitim Müdürlüğümüz üzerinde etkili olan veya olabilecek politik, ekonomik, sosyokültürel, teknolojik, yasal ve çevresel dış etkenlerin (PESTLE) tespit edilmesi amaçlanmıştır. Bu analizin ilk aşamasını müdürlüğümüzü etkileyen ya da etkileyebilecek değişiklik ve eğilimlerin sınıflandırılması oluşturmaktadır. PESTLE unsurları içerisinde gerçekleşmesi muhtemel olan hususlar ile bunların oluşturacağı potansiyel fırsatlar ve tehditler ortaya konulmaktadır.

Tablo 5: PESTLE Analizi

Politik ve Yasal Etmenler	Ekonomik Çevre Değişkenleri
<ul style="list-style-type: none">Hükümet politikalarında ve üst politika belgelerinde eğitimin öncelikli bir alan olarak yer almasıPolitika yapıcıların Bakanlığımızı ve hizmet sunduğu kesimleri önemsemeleriYerel yönetimlerin eğitime ilgisinin artmasıHükümetler ve bakanlar üstü ulusal bir eğitim politikası oluşturulamadığından eğitim politikalarının sık sık değişmesiBakanlığın mevzuat çalışmalarında yeni sisteme uyum sağlamada yasal dayanaklara sahip olmasıSiyasi ve siyaset dışı baskı gruplarının eğitimciler ve eğitim kurumları üzerinde olumsuz etkileri	<ul style="list-style-type: none">Genel ekonomik göstergelerin iyiye doğru gitmesi, milli gelirin ve milli gelirden eğitime ayrılan payın artmasıİlçemizde halkın ekonomik düzeyinin Türkiye ortalamasında veya ortalamanın biraz üzerinde olmasıÖzel sektör ve hayırsever işadamlarının eğitime yatırımlarının yüksek olmasıVelilerin ekonomik anlamda eğitimi desteklemesiBölgesel kalkınma ajansı (DOKA) ve uluslararası fonlar
Sosyal-Kültürel Çevre Değişkenleri	Teknolojik Çevre Değişkenleri
<ul style="list-style-type: none">Ailelerin ve toplumun eğitimden beklentilerinin artması ve çeşitlenmesiToplumun eğitim konusunda hassasiyetlerinin artmaya başlamasıGenç ve dinamik nüfusSivil toplum örgütlerinin eğitime ilgi ve katkısıMedyanın eğitim üzerindeki olumsuz etkileriYerleşim birimlerinde nüfusun dağınık bir şekilde yerleşmiş olması eğitim-öğretimi olumsuz yönde etkilemektedir.İlçemizin ekonomisi büyük ölçüde tarıma dayalı olmasıHalkın eğitim seviyesinin düşük olması ve eğitimden beklentisinin istenilen seviyede olmamasıİlimizin büyük ve gelişmiş metropollerden uzak olması nedeniyle sosyo- kültürel yönden yeterince gelişmemiş olmasıÖğretim kadrosu, öğrenci sayısı ve fakülte/ bölüm olarak her geçen gün büyüyen ve gelişen bir üniversiteye sahip olmamız	<ul style="list-style-type: none">Fatih Projesinin sunduğu imkanlarToplumun teknolojiye açık bir yapıya sahip olmasıTeknolojinin bütün kurumlara ulaştırılmış olması ve paydaşların kullanımına sunulmasıTeknolojinin e-öğrenme ile bütünleştirilmesiTeknolojinin yenilik ve gelişmeyi tetiklemesiKontrolsüz teknoloji transferi ve teknoloji bağımlılığının öğrencilerin gelişimini olumsuz yönde etkilemesi <p>Ekolojik ve Doğal Çevre Değişkenleri</p> <ul style="list-style-type: none">İlimiz coğrafi yapısının engebeli olması nedeniyle doğal afetler (heyelan, sel, su baskını) yönüyle riskli bölgede olmasıCoğrafi yapı itibarıyla nüfusun dağınık bir şekilde yerleşmiş olması

GÜÇLÜ YÖNLER, ZAYIF YÖNLER, FIRSATLAR VE TEHDİTLER (GZFT ANALİZİ)

Durum analizi kapsamında kullanılacak temel yöntem olan GZFT (Güçlü Yönler, Zayıf Yönler, Fırsatlar ve Tehditler) analizidir. Genel anlamda kurum/kuruluşun bir bütün olarak mevcut durumunun ve tecrübesinin incelenmesi, üstün ve zayıf yönlerinin tanımlanması ve bunların çevre şartlarıyla uyumlu hale getirilmesi sürecine GZFT analizi adı verilir. GZFT analizi, kurum/kuruluş başarısı üzerinde kilit role sahip faktörlerin tespit edilerek stratejik kararlara esas teşkil edecek şekilde yorumlanması sürecidir. Bu süreçte kurum/kuruluş ve çevresiyle ilgili kilit faktörler belirlenerek niteliğini artırmak için izlenebilecek stratejik alternatifler ortaya konulmaktadır. İdarenin ve idareyi etkileyen durumların analitik bir mantıkla değerlendirilmesi ve idarenin güçlü ve zayıf yönleri ile idareye karşı oluşabilecek idarenin dış çevresinden kaynaklanan fırsatlar ve tehditlerin belirlendiği bir durum analizi yöntemidir.

GZFT analizine ilişkin tespitler, müdürlüğümüz bünyesindeki personel görüşlerinin alınması, yapılan çalıştay ve iç/dış paydaşlarımıza uyguladığımız anketlerden/mülakatlardan elde edilmiştir. Elde edilen veriler stratejik plan ekibimiz tarafından değerlendirilerek GZFT analizine son şekli verilmiştir.

Tablo 6: GZFT Analizi

GÜÇLÜ YÖNLER
<ul style="list-style-type: none">• Güçlü bir teşkilat yapısı ve örgütlenmesi,• İç ve dış paydaşlarıyla etkili iletişim,• Türkiye ortalaması üzerinde okullaşma oranları,• Yeniliklere açık ve görevleriyle ilgili eğitimlere katılmaya istekli eğitimciler,• Özel eğitime ihtiyaç duyan öğrencilere yönelik resmi okul/kurumlar,• Okul türü çeşitliliği,• Öğrencilere yönelik sosyal-sportif ve kültürel etkinlik ve yarışmalar,• Güçlü donanım, fiziksel ve teknolojik altyapı,• Türkiye ortalamasına göre olumlu eğitim göstergeleri (Öğretmen başına düşen öğrenci sayısı ve derslik başına düşen öğrenci sayısı vb.)• Nitelikli ve çeşitli meslek, beceri ve hobi kursları,• Güçlü personel iletişimi,• Genç ve dinamik kadroya sahip ölçme ve değerlendirme birimi,• Okul sağlığı, okul güvenliği ve iş sağlığına ilişkin faaliyetler,• Yerel ve ulusalda nitelikli projeler ortaya koyan Ar-Ge Birimi,• İl genelinde uygulanan KodlaRize Projesi,• Güncel web sayfaları,• RİSTA (Rize İstatistik Takip) modülü,

ZAYIF YÖNLER
<ul style="list-style-type: none">• Yeterli olmayan okul-veli-öğrenci iş birliği,• Ortaöğretimde devamsızlık ve sınıf tekrarları,• Kurum çalışanlarındaki motivasyon eksikliği,• Etkili olmayan performans ve ödüllendirme sistemi,• Okul öncesi imkânlarının yaygınlık ve yeterliliği,• Birimler arası iletişim ve koordinasyon yetersizliği,• Sosyal, kültürel ve sportif faaliyet alanı yetersizliği,• Olumlu çalışmaların tanıtımının yeteri düzeyde yapılamaması,• Yeterli olmayan rehberlik hizmetleri,• Ar-Ge çalışmaları ve projelerin uygulama aşamalarında sahadaki dinamizm eksikliği,• Ücretli öğretmenlik uygulaması,• Her ihtiyaca cevap verecek mesleki ve teknik ortaöğretim kurumları,• Toplumda yeterince tanınmayan mesleki ve teknik eğitim,• İnsan kaynaklarının gelişimi için paydaşlarla yapılan iş birliği,• Öğretmenlere yönelik motive edici faaliyet ve ödüllendirme yetersizliği,• Yeterli olmayan izleme, değerlendirme ve arşivleme sistemi,• Hizmet içi eğitim ihtiyaç analizine göre kurslar,• Seçmeli derslerin öğrencilerin ilgi ve yeteneklerine göre değil öğretmen durumuna göre belirlenmesi,

FIRSATLAR

- Yaygın ve güçlü etki alanımız,
- Yerel yönetimlerin iş birliği,
- Yerel medyanın eğitim çalışmalarını tanıtmaya yönelik desteği,
- Sivil toplum örgütlerinin, kamu ve özel kuruluşların eğitime verdikleri destek,
- Hayırsever sanayici ve iş adamlarımız,
- RTEÜ ve bünyesindeki eğitim fakültesi,
- İlin siyasi ve bürokratik kademelerde etkinliği,
- AB projeleri ve diğer yurtiçi ve yurtdışı fonlar,
- Şiddet, terör ve sosyal kargaşalardan uzak, güvenli bir il,
- Gelir seviyesi yüksek hane halkı,
- Gelişen teknoloji ile hızlı iletişim ve haberleşme
- FATİH Projesi, DynEd ve Okullar Hayat Olsun Projeleri,
- Kalkınmada öncelikli il,
- Çay tarımının ailelere sağladığı gelir,

TEHDİTLER

- Akademik başarı odaklı beklenti,
- Öğrencilerimizin ilçe dışındaki liseleri tercih etmesi,
- Mezun olanların alan/dallarıyla ilgili istihdam alanı yetersizliği,
- Göç veren il,
- Olumsuz medya etkileri,
- Kısıtlı eğitim, sanat, spor ve kültür faaliyetleri,
- Yeterli olmayan güvenli ve bilinçli internet kullanımı,
- Mesleki ve teknik eğitime yönelik olumsuz algı,
- Pahalı bir şehir,
- Vekâleten yürütülen görevler ve sık görev değişiklikleri,
- Öğretmen sirkülasyonu,
- Taşınmalı eğitim kapsamındaki okul ve öğrenci sayısı,
- Sosyal, kültürel ve sportif faaliyetlere ait yetersiz ödenek,
- Eğitime ilişkin süreçlerde birçok kurum ve kuruluşun rol alma isteği,
- Özel okulların sayısının azlığı ve özel sektörün eğitimdeki düşük payı,
- Arsaların yetersiz ve kamulaştırma bedellerinin yüksekliği,
- Ailevi sorun yaşayan öğrencilerin artış göstermesi,
- Sanayileşmenin ve iş imkânlarının yetersizliği,
- Fatih Projesi kapsamına alınamayan okullar,

TESPİTLER VE İHTİYAÇLARIN BELİRLENMESİ

Tespitler ve sorun alanları önceki bölümlerde verilen durum analizi aşamalarında öne çıkan, durum analizini özetleyebilecek türde ifadelerden oluşmaktadır. İhtiyaçlar ise bu tespitler ve sorun alanları dikkate alındığında ortaya çıkan ihtiyaçları ve gelişim alanlarını ortaya koymaktadır.

Durum analizinde yer alan her bir bölümde yapılan analizler sonucunda belirlenmiş olan tespitler ve ihtiyaçlardan yola çıkılarak müdürlüğümüzün stratejik planının mimarisi oluşturulmuştur. Durum analizi çalışmaları sonucunda elde edilen ayrıntılı bulgulara tespitler ve ihtiyaçlar tablosunun da bulunduğu **Geniş Durum Analizi Raporu'nda yer verilmiştir.**

GELECEĞE BAKIŞ

Misyon, Vizyon ve Temel Değerler

Müdürlüğümüzün Misyonu

MİSYONUMUZ

Milli eğitim hizmetlerini; çağın ve geleceğin becerileriyle donanmış ve bu donanımı insanlık hayrına sarf edebilen, bilime sevdalı, kültüre meraklı, nitelikli, ahlaklı çocuklar yetiştirmek amacı doğrultusunda planlamak ve değerlendirmektir.

Müdürlüğümüzün Vizyonu

VİZYONUMUZ

Çocukların hayatına dokunan, Türkiye Yüzyılı'nda öncü bir kurum.

Müdürlüğümüzün Temel Değerleri

Müdürlüğümüzün aşağıda verilen temel değerleri; Milli Eğitim Müdürü ve üst yöneticilerin perspektifleri ile Strateji Geliştirme Kurulunun görüşleri dikkate alınarak nitel analiz, toplumsal beklentiler, paydaş düşünceleri, kurumun vizyonu gibi faktörler değerlendirilerek ortaya konulmuştur.

TEMEL DEĞERLERİMİZ

1. İnsan Hakları ve Demokrasinin Evrensel Değerleri
 2. Çevreye ve Canlıların Yaşam Hakkına Duyarlılık
 3. Analitik ve Bilimsel Bakış
 4. Kültürel ve Sanatsal Duyarlılık ile Sportif Beceri
 5. Meslek Etiği ve Mesleki Beceri
 6. İnsan ve çocuk odaklı
 7. Saygınlık, Tarafsızlık, Güvenilirlik ve Adalet
-

AMAÇ VE HEDEFLERE İLİŞKİN MİMARİ

Amaç 1: Temel eğitimde fırsat eşitliği ve eğitime erişimin sağlandığı, öğretim süreçleri ve eğitim ortamlarının etkin kullanıldığı bir eko-sistem inşa ederek öğrencileri çağın gerektirdiği evrensel yeterliliklere sahip, millî ve manevî değerleri benimsemiş sağlıklı ve mutlu bireyler olarak yetiştirmek.

Hedef 1.1: Temel eğitimde fırsat eşitliğini sağlayarak eğitime erişimi artırmaya yönelik iyileştirmeler hayata geçirilecektir.

Hedef 1.2: Okul öncesi eğitim desteklenerek erişim imkânları artırılacaktır.

Hedef 1.3: Temel eğitimde bilimsel, sosyal, sportif, kültürel, sanatsal ve toplumsal hizmet gibi alanlarda etkinliklere katılım oranı artırılacak ve sürekli öğrenmeye teşvik etmek amacıyla öğrencilere okuma kültürü kazandırılacaktır.

Hedef 1.4: İlkokul ve ortaokulda öğrenme kayıplarını azaltmaya yönelik destekleyici mekanizmalar güçlendirilecektir.

Amaç 2: Çağın ihtiyaç duyduğu bilgi, beceri ve yetkinlikleri kazandıran, teknolojiyi üreten, tarih bilinci ve bilim aracılığıyla geleceği kurgulayan, nitelikli insan kaynağı yetiştiren, ekonomiye katkı sunan, değerleriyle bireyi hayata hazır kılan, empati ve nezaket kazandıran bir ortaöğretim yapısı ile öğrenciler yetiştirmek.

Hedef 2.1: Öğrencilerin yetkinliklerini ve niteliklerini geliştirmeye yönelik bireysel özellikleri de dikkate alınarak yapılacak çalışmalarla devamsızlık ve sınıf tekrarları azaltılacak ve eğitime katılımı artırılacaktır.

Hedef 2.2: Ortaöğretim sistemi, öğrencilere değişen dünyanın gerektirdiği başta okuma kültürü olmak üzere bilgi, beceri, yetkinlik ve yeterlilikleri kazandıran bir yapıya kavuşturulacaktır.

Hedef 2.3: İmam hatip okullarında bilgi, beceri ve yeterlilikler odağında, akademik başarı ve değerlere yönelik çalışmalar, proje ve sosyal etkinlikler yaygınlaştırılacaktır.

Amaç 3: Bireyin bilgi, beceri ve yetkinliklerini geliştirmek amacıyla bireysel, toplumsal ve istihdam odaklı yeni bir yaklaşımla hayat boyu öğrenme imkânları sunmak.

Hedef 3.1: Farklı yeteneklere, özelliklere, ihtiyaçlara ve birikimlere sahip tüm bireylerin yaygın eğitimden aktif olarak yararlanabilmeleri amacıyla eğitimde kapsayıcılık sağlanacaktır.

Hedef 3.2: Hayat boyu öğrenme faaliyetleri ile bireylerde kişisel, çevresel ve mesleki anlamda farkındalık oluşturulacaktır.

Hedef 3.3: Tüm bireylere yönelik günümüz ihtiyaçlarına uygun genel, mesleki ve teknik eğitim kurs programları hazırlanacaktır.

Amaç 4: Farklılıkları dikkate alan bir özel eğitim ve rehberlik anlayışıyla öğrencilerin, eğitim ve yaşam süreçlerindeki potansiyellerini en üst düzeye çıkaracak ve özel gereksinimli bireylerin toplumla bütünleşmelerini sağlayacak bilgi ve beceriler ile ilgi ve yetenekleri doğrultusunda gelişimlerini destekleyecek fiziki, beşerî ve teknolojik imkânları artırmak.

Hedef 4.1: Öğrencilerin bireysel özelliklerine ve öğrenme ihtiyaçlarına uygun fiziksel ve beşerî iyileştirmeler sağlanarak eğitime erişimleri artırılacaktır.

Hedef 4.2: Özel eğitim ihtiyacı olan öğrencilerin kendi ilgi ve yetenekleri doğrultusunda sosyal ve akademik gelişimleri desteklenecektir.

Hedef 4.3: Akademik, sosyal, duygusal ve mesleki gelişim alanlarında sunulan rehberlik hizmetleri desteklenecektir.

Hedef 4.4: Örgün eğitim içinde imam hatip okullarının niteliği artırılacaktır.

Amaç 5: Türkiye Yüzyılı inşasında millî, manevi ve kültürel değerlerini özümsemiş; çağın gereklerine uygun bilgi, beceri, tutum ve davranışlar ile demokratik anlayışa ve millî şuuruna sahip şahsiyetli ve üretken öğrenciler yetiştirmek.

Hedef 5.1: Sürdürülebilir kalkınma hedeflerine uygun bir yaklaşımla çevre ve iklim değişikliği konusunda farkındalığın artırılması sağlanacaktır.

Hedef 5.2: Yabancı dil eğitiminin kalitesi uluslararası standartlara uygun bir şekilde bilimsel veriler ışığında geliştirilecektir.

AMAÇ, HEDEF, GÖSTERGE VE STRATEJİLER

Bu bölümde Rize Millî Eğitim Müdürlüğü 2024-2028 Stratejik Planı'nın amaç, hedef, hedef kartı ve stratejilerine yer verilmiştir. Rize Milli Eğitim Müdürlüğü 2024-2028 Stratejik Planı 5 Amaç, 17 Hedef, 52 Performans Göstergesi ve 59 stratejiden oluşmakta olup, aşağıdaki hedef kartlarında ayrıntılı şekilde yer almaktadır.

Amaç 1

Temel eğitimde fırsat eşitliği ve eğitime erişimin sağlandığı, öğretim süreçleri ve eğitim ortamlarının etkin kullanıldığı bir ekosistem inşa ederek öğrencileri çağın gerektirdiği evrensel yeterliliklere sahip, millî ve manevi değerleri benimsemiş sağlıklı ve mutlu bireyler olarak yetiştirmek.

Hedef 1.1. Temel eğitimde fırsat eşitliğini sağlayarak eğitime erişimi artırmaya yönelik iyileştirmeler hayata geçirilecektir.

Amaç 1	Temel eğitimde fırsat eşitliği ve eğitime erişimin sağlandığı, öğretim süreçleri ve eğitim ortamlarının etkin kullanıldığı bir ekosistem inşa ederek öğrencileri çağın gerektirdiği evrensel yeterliliklere sahip, millî ve manevi değerleri benimsemiş sağlıklı ve mutlu bireyler olarak yetiştirmek.									
Hedef 1.1	Temel eğitimde fırsat eşitliğini sağlayarak eğitime erişimi artırmaya yönelik iyileştirmeler hayata geçirilecektir.									
Amacın İlgili Olduğu Program/Alt Program Adı	TEMEL EĞİTİM									
Amacın İlişkili Olduğu Alt Program Hedefi	Eğitime Erişim ve Fırsat Eşitliği									
Performans Göstergeleri		Hedefe Etkisi (%)	Başlangıç Değeri	2024	2025	2026	2027	2028	İzleme Sıklığı	Rapor Sıklığı
PG 1.1.1 Temel eğitimde okullaşma oranı (%) (Yaş Grubu)	6-9 Yaş	35	98,59	100	100	100	100	100	6 Ay	6 Ay
									6 Ay	6 Ay
									6 Ay	6 Ay
	10-13 Yaş	35	98,33	100	100	100	100	100	6 Ay	6 Ay
									6 Ay	6 Ay
									6 Ay	6 Ay
PG 1.1.2 Temel eğitim kademesinde özel okullarda öğrenim gören öğrenci oranı (%)	Okul Öncesi	10	4,73	4,83	4,93	5,03	5,13	5,23	6 Ay	6 Ay
	İlkokul	10	4,77	4,87	4,97	5,07	5,17	5,27	6 Ay	6 Ay

	Ortaokul	10	6,15	6,25	6,35	6,45	6,55	6,65	6 Ay	6 Ay
Sorumlu Birim	Temel Eğitim Şube Müdürlüğü									
İş Birliği Yapılacak Birimler	İEŞM, BİETŞM, DÖŞM, DHŞM, HHB									
Riskler	<ul style="list-style-type: none"> - Yurt içi ve yurt dışı göç hareketlerinin nüfus dağılımını olumsuz etkilemesi, - Ailelerin, çocuklarının sınavla öğrenci alan okullara devam etmelerine yönelik isteği, - Sınıf mevcudunun fazla olmasının çocuğun bütüncül gelişim ihtiyaçlarına cevap vermeyi güçleştirmesi, 									
Stratejiler	Strateji 1.1.1	Okula kayıt konusunda mevcut durum gözden geçirilerek kayıt bölgelerinin dağılımı ve farkındalık çalışmaları ihtiyaca uygun şekilde uygulanması sağlanacaktır.								
	Strateji 1.1.2	Öğrencilerin şubelere dağılımına yönelik mevcut durum analizi yapılacak ve okulların fiziki mekân kapasitesi artırılabacaktır.								
	Strateji 1.1.3	Bakanlığımız tarafından okullarda öğrencilerin şube ve öğretmen seçimi sistem üzerinden otomatik olarak gerçekleştirilmesine uyum sağlanacaktır.								
Maliyet Tahmini	230.914.623,54 TL									
Tespitler	- Nüfus hareketleri ve doğa kaynaklı afetler sonucunda derslik ihtiyacının oluşması									
İhtiyaçlar	- Okul/kurum standartlarının gelişmeler doğrultusunda yeniden yapılandırılması									

Hedef 1.2. Okul öncesi eğitim desteklenerek erişim imkânları artırılacaktır.

Amaç 1	Temel eğitimde fırsat eşitliği ve eğitime erişimin sağlandığı, öğretim süreçleri ve eğitim ortamlarının etkin kullanıldığı bir ekosistem inşa ederek öğrencileri çağın gerektirdiği evrensel yeterliliklere sahip, millî ve manevi değerleri benimsemiş sağlıklı ve mutlu bireyler olarak yetiştirmek.									
Hedef 1.2	Okul öncesi eğitim desteklenerek erişim imkânları artırılacaktır.									
Amacın İlgili Olduğu Program/Alt Program Adı	TEMEL EĞİTİM									
Amacın İlişkili Olduğu Alt Program Hedefi	Okul Öncesi Eğitim									
Performans Göstergeleri	Hedefe Etkisi (%)	Başlangıç Değeri	2024	2025	2026	2027	2028	İzleme Sıklığı	Rapor Sıklığı	
PG 1.2.1 İlkokul birinci sınıf öğrencilerinden en az bir yıl okul öncesi eğitim almış öğrenci oranı (%)	30	91,04	92	94	96	98	100	6 Ay	6 Ay	
PG 1.2.2 Okul öncesi okullaşma oranı (%) (Yaş Grubu)	3-5 yaş	20	67,02	68	69	70	71	72	6 Ay	6 Ay
	4-5 yaş	20	81,36	82	83	84	85	86	6 Ay	6 Ay
PG-1.2.3 Ebeveynine aile eğitimi verilen okul öncesi çocuk sayısı	30	0	100	200	300	400	500	6 Ay	6 Ay	
Sorumlu Birim	Temel Eğitim Şube Müdürlüğü									
İş Birliği Yapılacak Birimler	BİETŞM, SGŞM, İEŞM									
Riskler	<ul style="list-style-type: none"> - Okul öncesi eğitim veren kurumların tek bir çatı altında toplanması için mevzuat düzenlemesinin gerçekleşmemesi, - İhtiyaçların karşılanmasına yönelik mali kaynakların yetersiz kalması, - Okul öncesi eğitimde kurumsal kapasitede istenilen düzeye ulaşılamaması, 									
Stratejiler	Strateji 1.2.1	Alternatif erişim modelleri yaygınlaştırılacaktır.								
	Strateji 1.2.2	Okul öncesi eğitimde fiziki mekân kapasitesi artırılacaktır.								
	Strateji 1.2.3	Okul öncesi eğitimde ebeveyn bilgilendirme çalışmaları artırılacaktır.								
	Strateji 1.2.4	Okul öncesi eğitimde okul-aile iş birliği; farkındalık geliştirme ve bilgilendirme çalışmaları yapılarak geliştirilecektir.								
Maliyet Tahmini	307.886.164,71 TL									
Tespitler	<ul style="list-style-type: none"> - Okul öncesi eğitim standartlarının güncel olmaması, - Okul öncesi eğitimde okullaşma oranının OECD ortalamasının altında olması, 									

	<ul style="list-style-type: none">- Okul öncesi eğitim özelinde yardımcı personele ihtiyaç duyulması,- Ailelerin okul öncesi eğitime ilişkin farkındalık düzeyinin yeterince yüksek olmaması,
İhtiyaçlar	<ul style="list-style-type: none">- Okul öncesi eğitimin standartlarının güncellenmesi,- Okul öncesi dönemde erişim imkânlarının artırılması,- Okul öncesi eğitimin kurumsal kapasitesinin artırılması,- Aile eğitimlerine devam edilmesi.

Hedef 1.3. Temel eğitimde bilimsel, sosyal, sportif, kültürel, sanatsal ve toplumsal hizmet gibi alanlarda etkinliklere katılım oranı artırılacak ve sürekli öğrenmeye teşvik etmek amacıyla öğrencilere okuma kültürü kazandırılacaktır.

Amaç 1	Temel eğitimde fırsat eşitliği ve eğitime erişimin sağlandığı, öğretim süreçleri ve eğitim ortamlarının etkin kullanıldığı bir ekosistem inşa ederek öğrencileri çağın gerektirdiği evrensel yeterliliklere sahip, millî ve manevî değerleri benimsemiş sağlıklı ve mutlu bireyler olarak yetiştirmek.									
Hedef 1.3	Temel eğitimde bilimsel, sosyal, sportif, kültürel, sanatsal ve toplumsal hizmet gibi alanlarda etkinliklere katılım oranı artırılacak ve sürekli öğrenmeye teşvik etmek amacıyla öğrencilere okuma kültürü kazandırılacaktır.									
Amacın İlgili Olduğu Program/Alt Program Adı	TEMEL EĞİTİM									
Amacın İlişkili Olduğu Alt Program Hedefi	İlkokul ve Ortaokul									
Performans Göstergeleri		Hedefe Etkisi (%)	Başlangıç Değeri	2024	2025	2026	2027	2028	İzleme Sıklığı	Rapor Sıklığı
PG 1.3.1 Temel eğitimde en az bir sosyal etkinliğe katılan öğrenci oranı (Temel Eğitim) (%)	İlkokul	15	76,40	77	78	79	80	81	6 Ay	6 Ay
	Ortaokul	15	68,22	69	70	71	72	73	6 Ay	6 Ay
PG 1.3.2 Ortaokulda en az bir sosyal etkinliğe katılan öğrenci oranı (Din Öğretimi) (%)	İmam Hatip Ortaokulu	10	78	79	80	81	82	83	6 Ay	6 Ay
PG 1.3.3 Öğrenci başına okunan kitap sayısı	İlkokul	10	45,12	46	47	48	49	50	6 Ay	6 Ay
	Ortaokul	10	21,44	22	23	24	25	26	6 Ay	6 Ay
PG 1.3.4 Okuma kültürünü artırmaya yönelik düzenlenen etkinliklere katılan öğrenci oranı		10	0	1	2	3	4	5	6 Ay	6 Ay
PG 1.3.5 Geleneksel çocuk oyunlarına yönelik bahçe düzenlemesi yapılan okul oranı (%)	Okul Öncesi	10	0	20	40	60	80	95	6 Ay	6 Ay
	İlkokul	10	0	20	40	60	80	95	6 Ay	6 Ay
	Ortaokul	10	0	20	40	60	80	95	6 Ay	6 Ay
Sorumlu Birim	Temel Eğitim Şube Müdürlüğü									
İş Birliği Yapılacak Birimler	İEŞM, BİETŞM, DHŞM, DÖŞM, HBÖŞM									
Riskler	<ul style="list-style-type: none"> - Okul dışı sosyal etkinliklere öğrenci katılımında güvenlik riskinin var olması - Mali ihtiyaçların teminindeki kaynak yetersizliği - Dezavantajlı bölgelerde sosyal etkinliklerin uygulanmasına yönelik zorluklar 									

Stratejiler	Strateji 1.3.1	Temel eğitim okulları arasında yarışmalar ve etkinlikler düzenlenecektir
	Strateji 1.3.2	Türkiye Yüzyılı perspektifinde, ülkemizin gelecek vizyonu doğrultusunda yeni eserlerin bilim, kültür, sanayi ve teknoloji alanındaki gelişmelerin tanıtımı yapılacaktır; müze ve ören yerleri, tarihi eserler ve camiler, kaleler, şehitlikler, kütüphaneler, bilim merkezleri, üniversiteler vb. şehirlerimizin tarihi ve kültürel mekânlarının ziyaret edilmesi sağlanacaktır.
	Strateji 1.3.3	Öğrencilerin insan, şehir, kültür ve medeniyet arasındaki ilişkiyi kavrayarak kendi yaşadığı şehri yakından tanınması, imkân ve özelliklerini öğrenerek mekân ve zaman ilişkisi bağlamında keşfetmesi, şehrinin soyut ve somut kültürel mirasını, değerlerini bilmesi ve koruması için okul içi ve okul dışı etkinlikler yapılacaktır.
	Strateji 1.3.4	Öğrencilerin bilimsel, kültürel, sanatsal, sportif ve toplumsal hizmet etkinliklerine katılımını artırmak amacıyla çok yönlü destekleme ve izleme-değerlendirme mekanizmaları geliştirilerek, çocukların sağlıklı yaşam becerileri ve alışkanlıklar edinmeleri için sağlıklı beslenme ve fiziksel aktivitelerine yönelik çalışmalar yürütülecektir.
	Strateji 1.3.5	Okul bahçeleri geleneksel çocuk oyunlarına yönelik düzenlenecek ve e-Okul Sistemi'nde bulunan sosyal etkinlik modülünde geleneksel çocuk oyunlarının izleme ve değerlendirme çalışması gerçekleştirilecektir.
Maliyet Tahmini	384.857.705,89 TL	
Tespitler	<ul style="list-style-type: none"> - Öğrencilerin öğrenme etkinliklerini destekleyecek, yenilikçi ve yaratıcı düşünme becerilerini geliştirecek fırsatların yetersiz olması, - Ailelerin akademik kaygı sebebiyle öğrencileri sosyal ve kültürel etkinliklere daha az göndermeleri - Okulların, çevrelerinde bulunan ve öğrencilerin gelişimlerine katkı sunabilecek kurum ve kuruluşlarla yeterince etkileşim içinde olmaması, - Bağımlılık oluşturan (obezite, dijital bağımlılık vd.) unsurların erken yaşlarda ortaya çıkması 	
İhtiyaçlar	<ul style="list-style-type: none"> - İlgili kurum ve kuruluşlarla iş birliğinin artırılması - Öğrencilerin sosyal, sportif, kültürel açıdan fırsat eşitliği temelinde desteklenme ihtiyacı - Öğrencileri sosyal, sportif, kültürel faaliyetlere yönlendirecek teşvik mekanizmalarının güçlendirilmesi - Okul bahçelerinde ve diğer eğitim ortamlarında geleneksel oyun alanı ihtiyacı, 	

Hedef 1.4. İlkokul ve ortaokulda öğrenme kayıplarını azaltmaya yönelik destekleyici mekanizmalar güçlendirilecektir.

Amaç 1	Temel eğitimde fırsat eşitliği ve eğitime erişimin sağlandığı, öğretim süreçleri ve eğitim ortamlarının etkin kullanıldığı bir ekosistem inşa ederek öğrencileri çağın gerektirdiği evrensel yeterliliklere sahip, millî ve manevi değerleri benimsemiş sağlıklı ve mutlu bireyler olarak yetiştirmek.									
Hedef 1.4	İlkokul ve ortaokulda öğrenme kayıplarını azaltmaya yönelik destekleyici mekanizmalar güçlendirilecektir.									
Amacın İlgili Olduğu Program/Alt Program Adı	TEMEL EĞİTİM									
Amacın İlişkili Olduğu Alt Program Hedefi	İlkokul ve Ortaokul									
Performans Göstergeleri	Hedefe Etkisi (%)	Başlangıç Değeri	2024	2025	2026	2027	2028	İzleme Sıklığı	Rapor Sıklığı	
PG 1.4.1 Destekleme ve Yetiştirme Kurslarından yararlanan öğrenci oranı (%)	30	50	52	54	56	58	60	6 Ay	6 Ay	
PG 1.4.2 İlkokullarda yetiştirme programına dâhil olması beklenen öğrencilerin programa katılma oranı (%)	30	47,56	50	54	58	62	65	6 Ay	6 Ay	
PG 1.4.3 20 gün ve üzeri özürsüz devamsızlık yapan öğrenci oranı (%)	İlkokul	20	0,30	0,27	0,24	0,20	0,16	0,10	6 Ay	6 Ay
	Ortaokul	20	0,50	0,40	0,30	0,25	0,20	0,15	6 Ay	6 Ay
Sorumlu Birim	Temel Eğitim Şube Müdürlüğü									
İş Birliği Yapılacak Birimler	OŞM, BIETŞM, DÖŞM									
Riskler	<ul style="list-style-type: none"> - Aileleri gelişim temelli değerlendirme anlayışından uzaklaştıran kademeler arası geçişlerde uygulanan sınav yöntemlerinin devam ettirilmesi - Öğrencilerin okula devaminin sağlanması hususunda okul-aile iş birliğinin yetersiz kalması - Öğrenme kayıplarının telafi edilmesi amacıyla düzenlenen mekanizmaların yetersiz kalması 									
Stratejiler	Strateji 1.4.1	Destekleme ve Yetiştirme Kursları'na yönelik ihtiyaç analizleri doğrultusunda nitelik artırma çalışmaları yapılacaktır.								
	Strateji 1.4.2	İlkokullarda mevcut yetiştirme programlarının tamamlanamamasına sebep olan durumlara yönelik tedbirler geliştirilecektir.								
	Strateji 1.4.3	Evde ya da hastanede eğitim alan öğrencilerin durumlarının, e-Okul Yönetim Bilgi Sistemi'ne eksiksiz bir şekilde işlenmesi ve eğitim hizmetlerine yönelik gerekli planlamanın yapılması sağlanacaktır.								
	Strateji 1.4.4	Öğrencilerin devamsızlık nedenleri analiz edilerek ailelere yönelik bilgilendirme çalışmaları yapılacaktır.								
Maliyet Tahmini	307.886.164,71 TL									

Tespitler	<ul style="list-style-type: none">- Destekleme ve Yetiştirme Kursları'nda devamsızlık oranının ve kapanan kurs sayısının fazla olması- İlkokullarda yetiştirme programına katılımın az olması- Öğrenme kayıplarını önlemeye yönelik mekanizmaların yetersiz kalması
İhtiyaçlar	<ul style="list-style-type: none">- Devamsızlığın önlenmesi ve öğrenme kayıplarının giderilmesi için rehberlik sisteminin geliştirilmesi- Öğrenciler üzerinde sınav baskısı oluşturmayacak bir geçiş sistemi- Öğrenme kayıplarını telafi edecek güçlü mekanizmalara ihtiyaç duyulması

Amaç 2

Çağın ihtiyaç duyduğu bilgi, beceri ve yetkinlikleri kazandıran, teknolojiyi üreten, tarih bilinci ve bilim aracılığıyla geleceği kurgulayan, nitelikli insan kaynağı yetiştiren, ekonomiye katkı sunan, değerleriyle bireyi hayata hazır kılan, empati ve nezaket kazandıran bir ortaöğretim yapısı ile öğrenciler yetiştirmek.

Hedef 2.1. Öğrencilerin yetkinliklerini ve niteliklerini geliştirmeye yönelik bireysel özellikleri de dikkate alınarak yapılacak çalışmalarla devamsızlık ve sınıf tekrarları azaltılacak ve eğitime katılımı artırılacaktır.

Amaç 2	Çağın ihtiyaç duyduğu bilgi, beceri ve yetkinlikleri kazandıran, teknolojiyi üreten, tarih bilinci ve bilim aracılığıyla geleceği kurgulayan, nitelikli insan kaynağı yetiştiren, ekonomiye katkı sunan, değerleriyle bireyi hayata hazır kılan, empati ve nezaket kazandıran bir ortaöğretim yapısı ile öğrenciler yetiştirmek.									
Hedef 2.1	Öğrencilerin yetkinliklerini ve niteliklerini geliştirmeye yönelik bireysel özellikleri de dikkate alınarak yapılacak çalışmalarla devamsızlık ve sınıf tekrarları azaltılacak ve eğitime katılımı artırılacaktır.									
Amacın İlgili Olduğu Program/Alt Program Adı	ORTAÖĞRETİM									
Amacın İlişkili Olduğu Alt Program Hedefi	Eğitime Erişim ve Fırsat Eşitliği									
Performans Göstergeleri	Hedefe Etkisi (%)	Başlangıç Değeri	2024	2025	2026	2027	2028	İzleme Sıklığı	Rapor Sıklığı	
PG 2.1.1. Ortaöğretimde okullaşma oranı (14-17) (Yaş Grubu) (%)	25	100	100	100	100	100	100	6 Ay	6 Ay	
PG 2.1.2. Ortaöğretimde 20 gün ve üzeri devamsız öğrenci oranı (%) (Özürlü ve Özürsüz)	OGM	20	0,30	0,29	0,28	0,27	0,26	0,25	6 Ay	6 Ay
	DÖGM		0,80	0,75	0,70	0,65	0,60	0,55	6 Ay	6 Ay
PG 2.1.3. Ortaöğretimde 9. sınıf tekrar oranı (%)	OGM	20	3,09	3,05	3,02	3	2,95	2,90	6 Ay	6 Ay
	DÖGM		5,07	5	4,95	4,90	4,85	4,80	6 Ay	6 Ay
PG 2.1.4 Ortaöğretimde en az bir sosyal etkinliğe katılan öğrenci oranı	OGM	20	44,26	46	48	50	54	58	6 Ay	6 Ay
	DÖGM		52,04	52,50	54,00	56	60	65	6 Ay	6 Ay

PG 2.1.5 Özel ortaöğretim okullarında eğitim alan öğrenci oranı	15	4,49	4,60	4,80	5	5,20	5,40	6 Ay	6 Ay	
Sorumlu Birim	Ortaöğretim Şube Müdürlüğü									
İş Birliği Yapılacak Birimler	BİETŞM, DÖŞM, MTEŞM, HHB									
Riskler	<ul style="list-style-type: none"> - Sosyoekonomik nedenlerle yurt içi nüfus hareketlerinde yaşanan düzensizlik, - Bölgeler arası gelişmişlik düzeyinde farklılıkların devam etmesi, - Ortaöğretim çağındaki öğrencilerin örgün eğitimden yaygın eğitim kurumlarına geçiş talebi - Uluslararası konjonktürel gelişmelerin ve ekonomik göstergelerin eğitim üzerindeki baskısı - Mevzuatın özel öğretimle ilgili yeterli uygulama alanı sunmaması 									
Stratejiler	Strateji 2.1.1	Öğrencilerin ortaöğretime katılımlarının artırılmasına, devamsızlık ve sınıf tekrarlarının azaltılmasına ve örgün eğitim içinde kalmalarına yönelik çalışmalar yapılacaktır.								
	Strateji 2.1.2	Ortaöğretimde öğrencilerin akademik, bilimsel, sosyal, kültürel, sanatsal, sportif faaliyetler ile sosyal sorumluluk programı kapsamındaki çalışmalara katılımları sağlanacaktır.								
	Strateji 2.1.3	Öğrenci Gelişim Dosyası öğrencilerin farklı yönlerden gelişmelerinin izlenip değerlendirilmesine imkân verecek bir yapıya kavuşturulacaktır.								
Maliyet Tahmini	230.914.623,54 TL									
Tespitler	<ul style="list-style-type: none"> - Eğitim ortamlarının öğrencilerin sosyal, sportif ve kültürel ihtiyaçlarını karşılamakta yetersiz olması, - Bazı öğrencilerin maddi imkânsızlıklar sebebiyle ortaöğretime devam edememesi, - Eğitim maliyetlerinde öngörülemeyen artışın yaşanması - Doğa kaynaklı afetlerin, salgın hastalık vb. durumların eğitim süreçlerinin sürdürülebilirliğine engel oluşturması 									
İhtiyaçlar	<ul style="list-style-type: none"> - Öğrencilerin devamsızlıklarının önlenmesi, ilgi ve yeteneklerine uygun olarak yönlendirilmesi ve ortaöğretime katılımlarının artırılması için rehberlik sisteminin güçlendirilmesi, - Okul aidiyetinin geliştirilmesi amacıyla öğrencilere yönelik sosyal etkinliklerin artırılması, - Eğitim ortamlarının öğrenci ihtiyaçlarına cevap verecek şekilde geliştirilmesi ve buna yönelik finansmanın sağlanması, - Ortaöğretimde akademik başarısızlık, devamsızlık, sınıf tekrarı ve okul terkine sebep olan faktörlerin tespit edilmesi, 									

Hedef 2.2. Ortaöğretim sistemi, öğrencilere değişen dünyanın gerektirdiği başta okuma kültürü olmak üzere bilgi, beceri, yetkinlik ve yeterlilikleri kazandıran bir yapıya kavuşturulacaktır.

Amaç 2	Çağın ihtiyaç duyduğu bilgi, beceri ve yetkinlikleri kazandıran, teknolojiyi üreten, tarih bilinci ve bilim aracılığıyla geleceği kurgulayan, nitelikli insan kaynağı yetiştiren, ekonomiye katkı sunan, değerleriyle bireyi hayata hazır kılan, empati ve nezaket kazandıran bir ortaöğretim yapısı ile öğrenciler yetiştirmek.									
Hedef 2.2	Ortaöğretim sistemi, öğrencilere değişen dünyanın gerektirdiği başta okuma kültürü olmak üzere bilgi, beceri, yetkinlik ve yeterlilikleri kazandıran bir yapıya kavuşturulacaktır.									
Amacın İlgili Olduğu Program/Alt Program Adı	ORTAÖĞRETİM									
Amacın İlişkili Olduğu Alt Program Hedefi	Genel Ortaöğretim									
Performans Göstergeleri	Hedefe Etkisi (%)	Başlangıç Değeri	2024	2025	2026	2027	2028	İzleme Sıklığı	Rapor Sıklığı	
PG 2.2.1 Genel ortaöğretimde öğrencilerin yılsonu başarı puan ortalaması	25	77,00	77,50	78	78,25	78,50	79	6 Ay	6 Ay	
PG 2.2.2 Genel ortaöğretim son sınıf düzeyinde yükseköğretime yerleşen öğrenci oranı (%)	25	28,80	30	31	33	35	37	6 Ay	6 Ay	
PG 2.2.3 Genel ortaöğretimde tescil edilen patent, faydalı model, marka ve tasarım sayısı	15	5	7	9	10	12	14	6 ay	6 ay	
PG 2.2.4 Öğrenci başına okunan kitap sayısı	15	10,90	11	12	13	14	15	6 ay	6 ay	
Sorumlu Birim	Ortaöğretim Şube Müdürlüğü									
İş Birliği Yapılacak Birimler	BİETŞM, DÖŞM, ÖÖKŞM									
Riskler	<ul style="list-style-type: none"> - Öğrenci velilerinin yükseköğretime çok fazla değer atfetmesi, - Konjonktürel ve sosyoekonomik alandaki gelişmelerin eğitimde yeni uygulamaların hayata geçirilmesi ve geliştirme çalışmaları üzerinde baskı oluşturması, - Bölgesel ve okullar arası farklılıkların devam etmesi, - Kurumsal kapasitede geliştirmeye açık alanların olması ve değişime karşı farklı kesimlerden direnç gösterilmesi, 									
Stratejiler	Strateji 2.2.1	Türkiye Yüzyılı vizyonu kapsamında dünyada bilim, kültür ve sanatta söz sahibi olabilmek için genel ortaöğretimde niteliğin geliştirilmesine yönelik çalışmalar yapılacaktır.								
	Strateji 2.2.2	Genel ortaöğretimde eğitim ve öğretim süreçlerinin geliştirilmesi amacıyla okullar arası nitelik ve başarı farklılıklarının izlenmesi ve iyileştirilmesine yönelik çalışmaların yapılması sağlanacaktır.								

	Strateji 2.2.3	Eđitim s¼reçleri; öğrencilerin milli, manevi ve evrensel değerleri tutum ve davranışa dönüştürebilecekleri bir anlayışla güçlendirilecek, okuma kültürünü desteklemeye yönelik çalışmalar yürütülecektir.
Maliyet Tahmini	230.914.623,54 TL	
Tespitler	<ul style="list-style-type: none"> - Genel ortaöđretimde, öğrencilerin çok yönlü gelişimini destekleyecek uygulamaların istenen düzeyde olmaması, - Genel ortaöđretim kurumları arası imkân ve başarı farklılıklarının olması, - Projelerin yürütülebilmesi için finans kaynağının yeterli olmaması ve proje yürütücülerinin yeterince desteklenememesi, 	
İhtiyaçlar	<ul style="list-style-type: none"> - Eđitimin paydaşları ile iş birliklerinin artırılması, - Genel ortaöđretimde, ulusal ve uluslararası projeler ile patent, faydalı model, marka ve tasarım sayısının artırılması amacıyla fen ve sosyal bilimler liseleri öğretmen seçiminde standartların geliştirilmesi, - Genel ortaöđretimde mevcut uygulamaların öğrencilerin çok yönlü gelişimini destekleyecek projelerle ilgilenmesine ve yeni projeler üretmesine imkân verecek şekilde düzenlenmesi, - Öđretim programları ile öğrencilerin fiziksel, sosyal, duyuşsal yanlarının bütüncül bir şekilde geliştirilmesi, - Proje okulu anlayışı yerine "Proje Üreten Okul" anlayışının yerleştirilmesi 	

Hedef 2.3. İmam hatip okullarında bilgi, beceri ve yeterlilikler odağında, akademik başarı ve değerlere yönelik çalışmalar, proje ve sosyal etkinlikler yaygınlaştırılacaktır.

Amaç 2	Çağın ihtiyaç duyduğu bilgi, beceri ve yetkinlikleri kazandıran, teknolojiyi üreten, tarih bilinci ve bilim aracılığıyla geleceği kurgulayan, nitelikli insan kaynağı yetiştiren, ekonomiye katkı sunan, değerleriyle bireyi hayata hazır kılan, empati ve nezaket kazandıran bir ortaöğretim yapısı ile öğrenciler yetiştirmek.									
Hedef 2.3	İmam hatip okullarında bilgi, beceri ve yeterlilikler odağında, akademik başarı ve değerlere yönelik çalışmalar, proje ve sosyal etkinlikler yaygınlaştırılacaktır.									
Amacın İlgili Olduğu Program/Alt Program Adı	ORTAÖĞRETİM									
Amacın İlişkili Olduğu Alt Program Hedefi	Din Öğretimi									
Performans Göstergeleri	Hedefe Etkisi (%)	Başlangıç Değeri	2024	2025	2026	2027	2028	İzleme Sıklığı	Rapor Sıklığı	
PG 2.3.2 Din öğretiminde Destekleme ve Yetiştirme Kursları'na katılan öğrencilerin memnuniyet oranı (%)	20	90	91	92	93	94	95	6 Ay	6 Ay	
PG 2.3.3 Din öğretiminde tescil edilen patent, faydalı model, marka ve tasarım sayısı	25	1	2	2	3	5	7	6 Ay	6 Ay	
PG 2.3.4 İmam hatip okullarında yürütülen ulusal ve uluslararası proje sayısı	15	10	12	14	16	18	220	6 Ay	6 Ay	
PG 2.3.5 Din öğretiminde öğrencilerin yıl sonu başarı puanı ortalaması	30	76,42	76,50	76,75	77	77,50	78	6 Ay	6 Ay	
Sorumlu Birim	Din Öğretimi Şube Müdürlüğü									
İş Birliği Yapılacak Birimler	BİETŞM, OŞM, YYDEŞM									
Riskler	<ul style="list-style-type: none"> - Akademik ve bilimsel etkinliklere katılım için finans kaynaklarının yeterli olmaması, - Yükseköğretim kurumlarının düzenlediği etkinliklerin ortaokul ve lise öğrenci seviyelerine uyumunun zorluğu, - Proje hazırlama konusunda istenilen düzeyde imkân ve fırsatın olmayışı, - Din öğretiminde tescil edilen patent, faydalı model, marka ve tasarım sayısı ile ulusal ve uluslararası projelerin niteliğinin artırılması için alternatif finans kaynaklarının bulunamaması, 									
Stratejiler	Strateji 2.3.1	İmam hatip okullarının eğitim öğretim süreçleri iyileştirilecek, öğrencilerin akademik gelişimleri desteklenecek, rehberlik ve mesleki planlama çalışmalarının etkinliği artırılabilecektir								
	Strateji 2.3.2	İmam hatip okullarında inanç ve değerler alanında yürütülen çalışmalar yükseköğretim kurumları ile iş birliğinde geliştirilecektir.								
	Strateji 2.3.3	İmam hatip okullarında yürütülen proje ve sosyal etkinliklerin sayısı ve çeşitliliği artırılabilecektir.								

Maliyet Tahmini	230.914.623,54 TL
Tespitler	<ul style="list-style-type: none">- İmam hatip okullarının haftalık ders dağılımının, öğrencilerin çok yönlü gelişimini destekleyecek projelerle ilgilenmesine istenen düzeyde imkân vermemesi,- Yükseköğretim Kurumları Sınavı'ndaki başarının daha fazla artırılmak istenmesi,- İmam hatip okulları arası imkân ve başarı farklılıklarının olması,- Projelerin yürütülebilmesi için finans kaynağının yeterli olmaması ve proje yürütücülerinin yeterince desteklenememesi,
İhtiyaçlar	<ul style="list-style-type: none">- Eğitimin niteliğinin geliştirilmesine yönelik Diyanet İşleri Başkanlığı, yerel yönetimler, üniversiteler vd. paydaşlarla iş birliklerinin artırılması,- İmam hatip okullarında eğitim alan öğrencilerin mesleki planlamalarını ilgi, istek ve kabiliyetleri doğrultusunda yapabilmeleri için mesleki ve akademik rehberlik çalışmalarının gerçekleştirilmesi,- İmam hatip okullarında yürütülen ulusal ve uluslararası projeler için görünürlük çalışmalarının artırılması,

Amaç 3

Bireyin bilgi, beceri ve yetkinliklerini geliştirmek amacıyla bireysel, toplumsal ve istihdam odaklı yeni bir yaklaşımla hayat boyu öğrenme imkânları sunmak.

Hedef 3.1. Farklı yeteneklere, özelliklere, ihtiyaçlara ve birikimlere sahip tüm bireylerin yaygın eğitimden aktif olarak yararlanabilmeleri amacıyla eğitimde kapsayıcılık sağlanacaktır.

Amaç 3	Bireyin bilgi, beceri ve yetkinliklerini geliştirmek amacıyla bireysel, toplumsal ve istihdam odaklı yeni bir yaklaşımla hayat boyu öğrenme imkânları sunmak.									
Hedef 3.1	Farklı yeteneklere, özelliklere, ihtiyaçlara ve birikimlere sahip tüm bireylerin yaygın eğitimden aktif olarak yararlanabilmeleri amacıyla eğitimde kapsayıcılık sağlanacaktır.									
Amacın İlgili Olduğu Program/Alt Program Adı	HAYAT BOYU ÖĞRENME									
Amacın İlişkili Olduğu Alt Program Hedefi	Eğitime Erişim ve Fırsat Eşitliği									
Performans Göstergeleri	Hedefe Etkisi (%)	Başlangıç Değeri	2024	2025	2026	2027	2028	İzleme Sıklığı	Rapor Sıklığı	
PG 3.1.1 Dezavantajlı gruplara yönelik açılan kurslara katılan kursiyer oranı (%)	50	10	12	14	16	18	20	6 Ay	6 Ay	
PG 3.1.2 Hayat boyu öğrenme kapsamında yürütülen proje sayısı	50	0	1	2	2	3	4	6 Ay	6 Ay	
Sorumlu Birim	Hayat Boyu Öğrenme Şube Müdürlüğü									
İş Birliği Yapılacak Birimler	BİETŞM, EMB, ÖERHŞM									
Riskler	<ul style="list-style-type: none">- Yaşlanan nüfus ve eğitim talebindeki sık değişimler,- Dezavantajlı grupların dijital okur-yazarlık becerilerinin artırılmaması,- Geçici koruma altındakilerin Türk eğitim sistemine uyumunda sorunlar yaşaması,- Yabancı uyruklu öğrenci sayısının beklenenden fazla artış göstermesi- Yabancı uyruklu öğrenci velilerinin eğitime bakış açısı									
Stratejiler	Strateji 3.1.1	Örgün eğitim çağı dışına çıkmış, öğrenimlerini çeşitli nedenlerle tamamlayamamış bireylerin yarım kalan eğitimlerini açık öğretim okullarında tamamlayabilmeleri için eğitime erişimlerini kolaylaştırıcı çalışmalar yapılacaktır.								
	Strateji 3.1.2	Ülkemizde bulunan yabancı uyrukluların eğitimde eşitlik ve kapsayıcılık ilkesine uygun şekilde desteklenmelerini ve Türk Eğitim Sistemi'ne uyumlarını sağlamak amacıyla uyum eğitimleri, dil desteği,								

		kültürel farkındalık programları gibi kaynaklardan yararlanarak örgün eğitim ve yaygın eğitim imkânlarından en üst düzeyde faydalanmaları sağlanacaktır.
	Strateji 3.1.3	Toplumu bir arada tutan değerlerin güçlendirilmesi, şehir kültürü, demokrasi ve insan hakları, kültürel mirasın aktarılması ve öğretilmesi konularında yaygın eğitim faaliyetleri ile sosyal ve kültürel etkinlikler düzenlenerek daha adil, hoşgörülü ve sürdürülebilir bir toplumun oluşturulmasına katkı sağlanacaktır.
Maliyet Tahmini	230.914.623,54 TL	
Tespitler	<ul style="list-style-type: none"> - Dezavantajlı grupların eğitim ihtiyaçlarının olması - Örgün eğitim dışına çıkmış öğrencilerin, eğitim fırsatlarından eşit şekilde yararlanmalarının sağlanması, - Ülkemize gelen geçici koruma altındaki bireylerin eğitim ihtiyaçlarının olması, 	
İhtiyaçlar	<ul style="list-style-type: none"> - Dezavantajlı gruplar için hayat boyu öğrenme fırsatlarının artırılması, - Dezavantajlı grupların hayat boyu öğrenmeye erişimini artırabilmek için projeler yürütülmesi, - Açık öğretim programları ile örgün eğitim çağı dışına çıkmış bireylere ulaşılması, - Erken çocukluk eğitimi konusunda ailelere ve topluma yönelik farkındalık çalışmaları, - Yabancı uyruklu öğrencilerin Türk Eğitim Sistemi'ne uyumlarının sağlanması. 	

Hedef 3.2. Hayat boyu öğrenme faaliyetleri ile bireylerde kişisel, çevresel ve mesleki anlamda farkındalık oluşturulacaktır.

Amaç 3	Bireyin bilgi, beceri ve yetkinliklerini geliştirmek amacıyla bireysel, toplumsal ve istihdam odaklı yeni bir yaklaşımla hayat boyu öğrenme imkânları sunmak.									
Hedef 3.2	Hayat boyu öğrenme faaliyetleri ile bireylerde kişisel, çevresel ve mesleki anlamda farkındalık oluşturulacaktır.									
Amacın İlgili Olduğu Program/Alt Program Adı	HAYAT BOYU ÖĞRENME									
Amacın İlişkili Olduğu Alt Program Hedefi	Yaygın Eğitim									
Performans Göstergeleri	Hedefe Etkisi (%)	Başlangıç Değeri	2024	2025	2026	2027	2028	İzleme Sıklığı	Rapor Sıklığı	
PG 3.2.1 Hayat Boyu Öğrenme Kurslarından yararlanma oranı	30	49,04	50	50,50	51	51,50	52	6 Ay	6 Ay	
PG 3.2.2 Hayat Boyu öğrenme kapsamındaki kursları tamamlama oranı	30	89,26	90	91	92	93	94	6 Ay	6 Ay	
PG 3.2.3 Çevreye duyarlı proje sayısı	40	0	1	2	2	3	3	6 Ay	6 Ay	
Sorumlu Birim	Hayat Boyu Öğrenme Genel Müdürlüğü									
İş Birliği Yapılacak Birimler	BİETŞM, EMB									
Riskler	<ul style="list-style-type: none"> - Bireylerin sosyoekonomik kaygıları nedeniyle hayat boyu öğrenmeye öncelik vermemeleri, - Yetişkinlerin hayat boyu öğrenme konusunda isteksizliği, - Olgunlaşma enstitülerine talebin düşük kalması, - İklim değişikliği ve çevre duyarlılığın zayıf olması, 									
Stratejiler	Strateji 3.2.1	Bireylerde hayat boyu öğrenmenin kişisel ve mesleki faydaları konusunda farkındalık oluşturulması ve hayat boyu öğrenmeye katılımın artırılması sağlanacaktır.								
	Strateji 3.2.2	Bireylerin öğrenme fırsatları hakkında bilgilendirilmesi ve öğrenme imkânları kapsamında farkındalığının artırılmasına yönelik faaliyetler yürütülecektir.								
	Strateji 3.2.3	Yenilenebilir enerji, temiz enerji ve yeşil dönüşüm gibi konularda projeler yürütülecek bu alanda sektörün ihtiyaç duyduğu işgücünün yaygın eğitim faaliyetleri ile yetiştirilmesi sağlanacaktır.								
	Strateji 3.2.4	Eğitime erişimde dezavantajlı durumda olan çeşitli hedef kitlelerin hayat boyu öğrenmeye erişimini artırabilmek için uzaktan eğitim teknolojilerinden yararlanması sağlanacaktır.								
Maliyet Tahmini	307.886.164,71 TL									
Tespitler	<ul style="list-style-type: none"> - Yetişkin eğitimi ve hayat boyu öğrenmeye ilişkin farklı katılım fırsatlarının olması, - Çevre dostu eğitim materyalleri ve uygulamaların eksikliği, 									

	- Hayat boyu öğrenmenin yeşil dönüşüme destek verecek nitelikte olması,
İhtiyaçlar	- Toplumun ihtiyaçlarına uygun hayat boyu öğrenme programlarının nitelik ve niceliğinin artırılması, - Hayat boyu öğrenmeye katılanların kurslarını tamamlamalarına yönelik çalışmaların yapılması, - Hayat boyu öğrenmeye katılımın artırılması amacıyla farkındalık ve bilgilendirme çalışmalarında kitle iletişim araçlarının daha etkin kullanılması, - Eğitim kurumlarının çevre dostu uygulamaları benimsemesi yönünde politikalar oluşturulması,

Hedef 3.3. Tüm bireylere yönelik günümüz ihtiyaçlarına uygun genel, mesleki ve teknik eğitim kurs programları uygulanacaktır.

Amaç 3	Bireyin bilgi, beceri ve yetkinliklerini geliştirmek amacıyla bireysel, toplumsal ve istihdam odaklı yeni bir yaklaşımla hayat boyu öğrenme imkânları sunmak.									
Hedef 3.3	Tüm bireylere yönelik günümüz ihtiyaçlarına uygun genel, mesleki ve teknik eğitim kurs programları uygulanacaktır.									
Amacın İlgili Olduğu Program/Alt Program Adı	HAYAT BOYU ÖĞRENME									
Amacın İlişkili Olduğu Alt Program Hedefi	Yaygın Eğitim									
Performans Göstergeleri	Hedefe Etkisi (%)	Başlangıç Değeri	2024	2025	2026	2027	2028	İzleme Sıklığı	Rapor Sıklığı	
PG 3.3.1 Aile Okul alanı altında yer alan programlara katılan kursiyer sayısı	50	754	800	850	900	950	1000	6 Ay	6 Ay	
PG 3.3.2 Afet ve acil durumlara ilişkin yaygın eğitim kurslarına katılan kursiyer sayısı	50	74	85	90	100	110	150	6 Ay	6 Ay	
Sorumlu Birim	Hayat Boyu Öğrenme Genel Müdürlüğü									
İş Birliği Yapılacak Birimler	BİETŞM, DHŞM, EMB									
Riskler	<ul style="list-style-type: none"> - Yaygın mesleki ve teknik eğitim kurslarında uygulamalı eğitimin yapılabilmesi için ihtiyaç duyulan teknolojik aletlerin maliyetlerinin yüksekliği, - Ekonomik zorlukların eğitim bütçesine olumsuz etkisi, - Hızlı değişim sonucu bireylerin okulda aldığı eğitimin zamanla güncelliğini yitirmesi, - Önceki öğrenmelerin değerlendirilmesi sürecinin karmaşıklığı, 									
Stratejiler	Strateji 3.3.1	Aile Okulu Projesi ile aile değerleri, aile içi iletişim; sosyal, psikolojik ve duygu- sal gelişim, stres yönetimi, bağımlılıkları önlemeye ilişkin yaklaşımlar başta olmak üzere çeşitli alanlarda aileler desteklenecektir.								
	Strateji 3.3.2	Toplumun afetlere ve acil durumlara hazırlıklı olmasını sağlamak, riskleri azaltmak ve hızlı tepki verme kapasitesini artırmak amacıyla afet ve acil durumlara ilişkin yaygın eğitim kursları düzenlenecektir.								
Maliyet Tahmini	153.943.082,36 TL									
Tespitler	<ul style="list-style-type: none"> - Teknolojik gelişmelerin mesleklerde ve iş süreçlerinde hızlı değişiklikler ve yenilikler getirmesi, - İş dünyasında çalışanların sürekli olarak güncel ve özelleştirilmiş becerilere ihtiyaç duyması, - Hayat boyu öğrenme kursları ile nitelikli iş gücü yetiştirme imkânı, - Bireylerin ihtiyaç ve beklentilerine uygun bazı hayat boyu öğrenme programlarının güncelliğini yitirmesi 									
İhtiyaçlar	<ul style="list-style-type: none"> - Toplumun ihtiyaçlarına uygun hayat boyu öğrenme programlarının oluşturulması ve bireylerin yaygın mesleki eğitimlerle istihdam piyasasına kazandırılması, 									

- Çeşitli öğrenme alanlarında, genel veya mesleki ve teknik eğitim programların hazırlanması ve hazırlanan programların günümüz ihtiyaçlarına uygun hâle getirilmesi,
- Mesleki yeterliliklerin geliştirilmesi ve belgelendirilmesi için kursların tanınırlığı ve sayısının artırılması,
- Eğitim kurumlarının önceki öğrenmeleri tanıma süreçlerini yönetecek altyapı ve uzmanlığının artırılması,

Amaç 4

Farklılıkları dikkate alan bir özel eğitim ve rehberlik anlayışıyla öğrencilerin, eğitim ve yaşam süreçlerindeki potansiyellerini en üst düzeye çıkaracak ve özel gereksinimli bireylerin toplumla bütünleşmelerini sağlayacak bilgi ve beceriler ile ilgi ve yetenekleri doğrultusunda gelişimlerini destekleyecek fiziki, beşerî ve teknolojik imkânları artırmak.

Hedef 4.1. Öğrencilerin bireysel özelliklerine ve öğrenme ihtiyaçlarına uygun fiziksel ve beşerî iyileştirmeler sağlanarak eğitime erişimleri artırılacaktır.

Amaç 4	Farklılıkları dikkate alan bir özel eğitim ve rehberlik anlayışıyla öğrencilerin, eğitim ve yaşam süreçlerindeki potansiyellerini en üst düzeye çıkaracak ve özel gereksinimli bireylerin toplumla bütünleşmelerini sağlayacak bilgi ve beceriler ile ilgi ve yetenekleri doğrultusunda gelişimlerini destekleyecek fiziki, beşerî ve teknolojik imkânları artırmak.									
Hedef 4.1	Öğrencilerin bireysel özelliklerine ve öğrenme ihtiyaçlarına uygun fiziksel ve beşerî iyileştirmeler sağlanarak eğitime erişimleri artırılacaktır.									
Amacın İlgili Olduğu Program/Alt Program Adı	ÖZEL EĞİTİM VE REHBERLİK									
Amacın İlişkili Olduğu Alt Program Hedefi	Eğitime Erişim ve Fırsat Eşitliği									
Performans Göstergeleri	Hedefe Etkisi (%)	Başlangıç Değeri	2024	2025	2026	2027	2028	İzleme Sıklığı	Rapor Sıklığı	
PG 4.1.1. Özel eğitimde pansiyon hizmetlerinden memnuniyet oranı (%)	30	90	90,50	91	91,50	92	92,50	6 Ay	6 Ay	
PG 4.1.2. Kaynaştırma/bütünleştirme uygulamaları yoluyla eğitim alan öğrencilerin örgün eğitimdeki toplam özel eğitim ihtiyacı olan öğrencilere oranı (%)	30	48	49	50	51	53	55	6 Ay	6 Ay	
PG 4.1.3. Özel Eğitim alanında eğitim verilen paydaş sayısı	Eğitim verilen personel sayısı	30	45	50	60	70	80	100	6 Ay	6 Ay
	Eğitim verilen veli sayısı	10	20	25	30	35	40	45	6 Ay	6 Ay
Sorumlu Birim	Özel Eğitim ve Rehberlik Hizmetleri Şube Müdürlüğü									
İş Birliği Yapılacak Birimler	BİETŞM, TEŞM, OŞM, DÖŞM, İEŞM									
Riskler	- Bölgeler arası gelişmişlik düzeyi ile sosyal ve ekonomik koşulların eşit olmaması, - Sunulacak eğitimler için paydaşların talebinin istenen düzeyde olmaması, - İlgili paydaşlara sunulacak eğitimler için uzman personel sayısının ihtiyacı karşılamaması,									
Stratejiler										

	Strateji 4.1.1	Kaynaştırma/bütünleştirme yoluyla eğitimlerini sürdüren öğrencilere yönelik bilgi, beceri, tutum ve farkındalık kazandırmak için ilgili tüm paydaşlara (öğretmenler, okul yöneticileri, il/ilçe MEM şef ve şube müdürleri ve aileler) çevrim içi veya yüz yüze eğitimler verilecektir.
	Strateji 4.1.2	Öğretmenlere, en son özel eğitim stratejileri, teknikleri ve en iyi uygulamalar hakkında hizmet içi eğitim, velilere ise Rehberlik ve Araştırma Merkezleri'nde özel eğitim alanında seminerler yüz yüze ve çevrim içi olarak sunulacaktır.
	Strateji 4.1.3	Kaynaştırma/bütünleştirme uygulamalarının yürütüldüğü okullarda özel eğitim hizmetlerinin koordinasyonunun sağlanmasına yönelik çalışmalar (mevzuat düzenlemeleri, kaynaştırma/bütünleştirme uygulamalarının yürütüldüğü okullarda özel eğitim öğretmeni normu sağlanması vb.) yürütülecektir.
	Strateji 4.1.4	Tarama ve eğitsel tanı amacıyla kullanılmak ve hizmet ihracı yapmak üzere standart yerli ölçme araçları hazırlanacaktır.
Maliyet Tahmini	384.857.705,89 TL	
Tespitler	<ul style="list-style-type: none"> - Kaynaştırma/bütünleştirme uygulamaları yoluyla eğitim hakkında ilgili paydaşların yeterli düzeyde bilgi sahibi olmaması, - Özel eğitim ihtiyacı olan öğrencilerin özellikleri ve eğitim süreçleri hakkında ilgili paydaşların yeterli düzeyde bilgi sahibi olmaması, 	
İhtiyaçlar	<ul style="list-style-type: none"> - İlgili paydaşların kaynaştırma/bütünleştirme uygulamaları yoluyla eğitim hakkında bilgi ve farkındalık düzeylerinin artırılması, - Öğretmenler, okul yöneticileri ve diğer personel ile ailelerin özel eğitim ihtiyacı olan öğrencilere yönelik bilgi, beceri, tutum ve farkındalıklarının geliştirilmesi 	

Hedef 4.2. Özel eğitim ihtiyacı olan öğrencilerin kendi ilgi ve yetenekleri doğrultusunda sosyal ve akademik gelişimleri desteklenecektir.

Amaç 4	Farklılıkları dikkate alan bir özel eğitim ve rehberlik anlayışıyla öğrencilerin, eğitim ve yaşam süreçlerindeki potansiyellerini en üst düzeye çıkaracak ve özel gereksinimli bireylerin toplumla bütünleşmelerini sağlayacak bilgi ve beceriler ile ilgi ve yetenekleri doğrultusunda gelişimlerini destekleyecek fiziki, beşerî ve teknolojik imkânları artırmak.									
Hedef 4.2	Özel eğitim ihtiyacı olan öğrencilerin kendi ilgi ve yetenekleri doğrultusunda sosyal ve akademik gelişimleri desteklenecektir.									
Amacın İlgili Olduğu Program/Alt Program Adı	ÖZEL EĞİTİM VE REHBERLİK									
Amacın İlişkili Olduğu Alt Program Hedefi	Özel Eğitim									
Performans Göstergeleri	Hedefe Etkisi (%)	Başlangıç Değeri	2024	2025	2026	2027	2028	İzleme Sıklığı	Rapor Sıklığı	
PG 4.2.1. Bilim ve Sanat Merkezleri tarafından yapılan patent, faydalı model, tasarım ve marka başvuru sayısı	30	6	7	8	9	10	11	6 Ay	6 Ay	
PG 4.2.2. Sosyal etkinliklerde en az bir faaliyete katılan özel eğitim öğrenci sayısı	40	8	12	18	25	35	40	6 Ay	6 Ay	
PG 4.2.3. Özel eğitim ve rehabilitasyon merkezlerinde özel eğitim desteğinden yararlanan aylık ortalama öğrenci sayısı	30	156	160	170	180	190	200	6 Ay	6 Ay	
Sorumlu Birim	Özel Eğitim ve Rehberlik Hizmetleri Şube Müdürlüğü									
İş Birliği Yapılacak Birimler	BİETŞM, TEŞM, OŞM, DÖŞM, HHB									
Riskler	<ul style="list-style-type: none"> - Öğrenme ortamlarının geliştirilmesinde ve materyallerin üretilmesinde mali kaynakların yetersizliği nedeniyle çalışmaların yürütülememesi, - Fikri ve sınai mülkiyet haklarına yönelik yapılacak çalışmalarda sürecin uzun olması nedeniyle motivasyonun korunamaması, - Özel eğitim ihtiyacı olan bireylerin Özel Eğitim ve Rehabilitasyon Merkezleri'nde verilen eğitimlerden etkin ve verimli bir şekilde yararlanamaması 									
Stratejiler	Strateji 4.2.1	Özel eğitim ihtiyacı olan öğrencilere ve ailelerine yönelik özel eğitim materyalleri ve dijital özel eğitim platformlarına ilave içerikler geliştirilecek ve var olanlar güncellenecektir.								
	Strateji 4.2.2	Özel yetenekli öğrencilere yönelik öğrenme ortamlarının iyileştirilmesi sağlanacaktır.								
	Strateji 4.2.3	Özel yetenekli öğrencilerin fikri ve sınai mülkiyet farkındalığının artırılması sağlanacaktır.								
	Strateji 4.2.4	Özel eğitim ihtiyacı olan öğrencilerle olağan gelişim gösteren öğrencilerin birlikte yer alacakları sosyal, kültürel, sanatsal ve sportif faaliyetlerin standart olarak düzenlenmesine yönelik çalışmalar yapılacaktır.								

	Strateji 4.2.5	Özel eğitim ve rehabilitasyon merkezlerinde verilen eğitimlerin eşitlik, erişilebilirlik ve kapsayıcılık bağlamında niteliğini artırmaya yönelik mevzuat düzenlemeleri yapılacak ve özel eğitim destekleri devam ettirilecektir.
Maliyet Tahmini	384.857.705,89 TL	
Tespitler	<ul style="list-style-type: none">- Özel eğitim alanına yönelik öğrenme ortamları, ders yapıları ve materyallerinin geliştirme çalışmalarının yeterli düzeyde olmaması,- Sosyal, kültürel, sanatsal ve sportif faaliyetlere özel eğitim ihtiyacı olan öğrencilerin yeterli düzeyde katılmaması,- Özel Eğitim ve Rehabilitasyon Merkezleri'nden hizmet alanların devam takibi ile eğitim hizmeti kalitesine ilişkin denetimlerin etkili bir şekilde yürütülememesi.	
İhtiyaçlar	<ul style="list-style-type: none">- Özel eğitim alanına yönelik öğrenme ortamları, ders yapıları ve materyallerinin geliştirilmesinde çalışmaların artırılması,- Sosyal, kültürel, sanatsal ve sportif faaliyetlere özel eğitim ihtiyacı olan öğrencilerin katılımlarının artırılması,- Özel eğitim ve rehabilitasyon merkezlerinde devam durumu ve eğitim hizmeti kalitesinin izlenmesine ve iyileştirilmesine yönelik mevzuat düzenlemesi yapılması,	

Hedef 4.3. Akademik, sosyal, duygusal ve mesleki gelişim alanlarında sunulan rehberlik hizmetleri desteklenecektir.

Amaç 4		Öğrencileri ilgi, yetenek ve kapasiteleri doğrultusunda hayata ve üst öğretime hazırlayan bir ortaöğretim sistemi ile toplumsal sorunlara çözüm getiren, ülkenin sosyal, kültürel ve ekonomik kalkınmasına katkı sunan öğrenciler yetiştirilecektir.								
Hedef 4.3		Akademik, sosyal, duygusal ve mesleki gelişim alanlarında sunulan rehberlik hizmetleri desteklenecektir.								
Amaçın İlgili Olduğu Program/Alt Program Adı		ÖZEL EĞİTİM VE REHBERLİK								
Amaçın İlişkili Olduğu Alt Program Hedefi		Rehberlik								
Performans Göstergeleri		Hedefe Etkisi (%)	Başlangıç Değeri	2024	2025	2026	2027	2028	İzleme Sıklığı	Rapor Sıklığı
PG 4.3.1 Bağımlılıkla mücadele amacı ile verilen eğitimlere katılan kişi sayısı	Öğrenci Sayısı	50	9754	11000	13000	15000	17000	20000	6 Ay	6 Ay
	Öğretmen Sayısı		478	750	1000	1250	1500	1750	6 Ay	6 Ay
PG 4.3.2 Mesleki rehberlik alanında bilgi ve becerileri artırma kapsamında verilen eğitimlere katılan rehber öğretmen sayısı		50	0	5	10	15	20	25	6 Ay	6 Ay
Sorumlu Birim		Özel Eğitim ve Rehberlik Hizmetleri Şube Müdürlüğü								
İş Birliği Yapılacak Birimler		BİETŞM, TEŞM, OŞM, DÖŞM, HBÖŞM, İKŞM,								
Riskler		<ul style="list-style-type: none"> - Bağımlılıkla ilgili olarak verilecek eğitimlerin maliyetinin yüksek olması, - Sunulacak eğitimler için paydaşların yeterli zaman ayıramaması, - Eğitim içerikleri ve materyallerin üretilmesinde maliyetlerin sürekli artması 								
Stratejiler	Strateji 4.3.1	Öğretmenlerin bağımlılıkla mücadele programlarını uygulama konusundaki yetkinliklerinin artırılması ve öğrencilerin bağımlılıkla mücadele bilinçlerinin geliştirilmesi amacıyla eğitimler düzenlenecektir.								
	Strateji 4.3.2	Rehber öğretmenlerin, öğrencilerin mesleki rehberlik konusundaki ihtiyaçlarını karşılamaları için merkezi hizmet içi eğitimler düzenlenecektir								
	Strateji 4.3.3	Gelişimsel, önleyici ve iyileştirici psikososyal destek çalışmaları kapsamında öğrencilere yönelik düzenlenen eğitimler yaygınlaştırılacaktır.								
	Strateji 4.3.4	Rehberlik ve psikolojik danışma hizmetlerinin yaygınlığı ve ulaşılabilirliğini artırmak amacıyla hizmetlerin dijitalleştirilmesi sağlanacaktır.								
	Strateji 4.3.5	Rehberlik ve Araştırma Merkezleri'nde (RAM) görev yapan personele yönelik mesleki gelişim faaliyetleri yürütülecektir.								

Maliyet Tahmini	384.857.705,89 TL
Tespitler	<ul style="list-style-type: none">- Gelişen şartlar ve ortaya çıkan ihtiyaçlar doğrultusunda öğretmenlerin rehberlik hizmetleri konusunda eksikliklerinin olması- RAM'larda görev yapan personelin bilgi ve becerilerinin geliştirilmesi gerekliliği- Bağımlılıkla mücadele programlarını uygulama yetkinliği olan rehber öğretmen sayısının yetersizliği
İhtiyaçlar	<ul style="list-style-type: none">- Rehber öğretmenlere yönelik hizmet içi eğitimlerin düzenlenmesi- Rehber öğretmenlere yönelik hizmet içi eğitimlerin düzenlenmesi- Rehber öğretmenlerin bağımlılıkla mücadele programlarını uygulama konusunda eğitim alması

Amaç 5

Türkiye Yüzyılı inşasında millî, manevi ve kültürel değerlerini özümsemiş; çağın gereklerine uygun bilgi, beceri, tutum ve davranışlar ile demokratik anlayışa ve millî şuura sahip şahsiyetli ve üretken öğrenciler yetiştirmek.

Hedef 5.1. Sürdürülebilir kalkınma hedeflerine uygun bir yaklaşımla çevre ve iklim değişikliği konusunda farkındalığın artırılması sağlanacaktır.

Amaç 5	Türkiye Yüzyılı inşasında millî, manevi ve kültürel değerlerini özümsemiş; çağın gereklerine uygun bilgi, beceri, tutum ve davranışlar ile demokratik anlayışa ve millî şuura sahip şahsiyetli ve üretken öğrenciler yetiştirmek.									
Hedef 5.1	Sürdürülebilir kalkınma hedeflerine uygun bir yaklaşımla çevre ve iklim değişikliği konusunda farkındalığın artırılması sağlanacaktır.									
Amacın İlgili Olduğu Program/Alt Program Adı	ÖĞRENME KAZANIMLARI									
Amacın İlişkili Olduğu Alt Program Hedefi	Çevre Bilinci									
Performans Göstergeleri	Hedefe Etkisi (%)	Başlangıç Değeri	2024	2025	2026	2027	2028	İzleme Sıklığı	Rapor Sıklığı	
PG 5.1.1. Atık yönetimi sistemi kurulan okul sayısı	50	142	144	146	148	150	155	6 Ay	6 Ay	
PG 5.1.2. Okulum Temiz Belgelendirme Sistemi kurulan okul/ kurum sayısı	50	78	85	90	95	100	110	6 Ay	6 Ay	
Sorumlu Birim	Destek Hizmetleri Genel Müdürlüğü									
İş Birliği Yapılacak Birimler	BİETŞM, DÖŞM, HBÖŞM, İEŞM, OŞM, ÖERHŞM, TEŞM									
Riskler	- Faaliyetlerde sürekliliğin sağlanamaması, - Çevre bilinci konusunda toplumun farkındalıklarına karşı dirençli olması. - Mali kaynakların yetersiz kalması									
Stratejiler	Strateji 5.1.1	Sıfır atık ve geri dönüşüm uygulamalarının yaygınlaştırılması amacıyla okul/kurumlarda "Sıfır Atık Projesi" kapsamında atıklar (ambalaj atığı, özel atık, tıbbi atık, tehlikeli atıklar) kaynağından ayrı ayrı toplanarak geri dönüşüm ve geri kazanım süreci içerisinde değerlendirilecektir.								
	Strateji 5.1.2	Okulum Temiz Belgelendirme Sistemi kurulan okul ve kurumların belgelendirme başvurularının alınarak uygunluk değerlendirme ve belgelendirme süreçleri yürütülecektir.								
Maliyet Tahmini	153.943.082,36 TL									
Tespitler	- Merkez ve taşra teşkilatı birimlerimizde ve okullarımızda çevre ve iklim değişikliği konusunda yeterli duyarlılık ve farkındalığın olmaması									

	<ul style="list-style-type: none">- İklim deęiřiklięine baęlı olarak ortaya ıkabilecek afetlerde gerekli nlemlerin eksiklięi- Doęal kaynakların korunması ve tasarrufuna karřı tedbirler alınmaması
İhtiyalar	<ul style="list-style-type: none">- Toplumda evre ve iklim deęiřiklięi bilincinin oluřturulması,- Enerji verimlilięinin saęlanması- Atıkların ynetilmesi

Hedef 5.2. Yabancı dil eğitiminin kalitesi uluslararası standartlara uygun bir şekilde bilimsel veriler ışığında geliştirilecektir.

Amaç 5	Türkiye Yüzyılı inşasında millî, manevi ve kültürel değerlerini özümsemiş; çağın gereklerine uygun bilgi, beceri, tutum ve davranışlar ile demokratik anlayışa ve millî şüura sahip şahsiyetli ve üretken öğrenciler yetiştirmek.									
Hedef 5.2	Yabancı dil eğitiminin kalitesi uluslararası standartlara uygun bir şekilde bilimsel veriler ışığında geliştirilecektir.									
Amacın İlgili Olduğu Program/Alt Program Adı	ÖĞRENME KAZANIMLARI									
Amacın İlişkili Olduğu Alt Program Hedefi	Yabancı Dil									
Performans Göstergeleri	Hedefe Etkisi (%)	Başlangıç Değeri	2024	2025	2026	2027	2028	İzleme Sıklığı	Rapor Sıklığı	
PG 5.2.1 Yabancı dil eğitime yönelik olarak yapılan etkinlik sayısı (Konferans, çalıştay, sergi, yayın vb.)	50	8	9	10	11	12	13	6 Ay	6 Ay	
PG 5.2.2 Yabancı dil eğitime yönelik olarak geliştirilen proje sayısı	50	0	1	2	2	3	4	6 Ay	6 Ay	
Sorumlu Birim	İnsan Kaynakları Şube Müdürlüğü									
İş Birliği Yapılacak Birimler	BİETŞM, OŞM, DÖŞM, HBÖŞM, ÖERHŞM, ÖDSHŞM									
Riskler	<ul style="list-style-type: none"> - Yabancı dil eğitime ilişkin üretilen içeriklerin hedef kitleye duyurulamaması, - Öğrencilerin yabancı dil becerilerini farklı alanlarda kullanmasını sağlayan disiplinler arası bir yaklaşımın olmaması, - Yabancı dil eğitiminin öğrencilerin bireysel farklılıkları ile öğretim kademeleri ve okul türlerini dikkate almayan tek tip bir yaklaşımla yapılması, 									
Stratejiler	Strateji 5.2.1	Farklı disiplinlerin yabancı dil eğitime uyumu çalışmalarına hızla uyum sağlanarak, öğrencilerin yabancı dili kullanımlarını farklı alanlara aktarmaları sağlanacaktır								
	Strateji 5.2.2	Değişen yeni sisteme hızlı uyum ile yabancı dil eğitimi öğrenci merkezli bir yaklaşımla, öğrencilerin bilişsel düzeyleri ile öğretim kademeleri ve okul türlerine uygun olarak yürütülecektir								
Maliyet Tahmini	153.943.082,36 TL									
Tespitler	<ul style="list-style-type: none"> - Öğrencilerin yabancı dil eğitime destek olacak içeriklerin geliştirilmesine açık olması, - Öğrencilerin dört temel dil becerisini kapsayacak şekilde ölçülmesine imkân sağlayacak projelerin yaygın olmaması, 									
İhtiyaçlar	<ul style="list-style-type: none"> - Öğrencilerin yabancı dil eğitime destek olacak dijital içeriklerin ve platformların geliştirilmesi, - Yabancı dil eğitiminde ortaya konacak yeni yöntemler konusunda öğretmen eğitimlerinin yapılması, 									

MALİYETLENDİRME

Bu bölümde Rize Millî Eğitim Müdürlüğü Stratejik Planlama Ekibi tarafından 2024-2028 Stratejik Planının 5 yıllık maliyeti çıkarılmıştır. Bunun için 5 amaç, 17 hedef ve 59 strateji belirlenmiştir. Bu stratejiler için hesaplamalar yapılırken ilk üç yıl için harcamalara ilişkin olarak Orta Vadeli Program (OVP) 2024-2026'da yer alan program bazlı giderlerin (harcamaların) artış oranları baz alınmış olup, plan maliyetleri ortaya çıkarılmıştır.

Tablo 2: Amaç ve Hedef Maliyetleri Tablosu

Amaç ve Hedef No	2024	2025	2026	2027	2028	TOPLAM MALİYET
Amaç 1	₺2.709.763,86	₺5.419.527,74	₺7.587.338,84	₺9.863.540,49	₺11.836.248,59	₺37.416.419,53
Hedef 1.1	₺903.254,62	₺1.354.881,94	₺1.896.834,71	₺2.465.885,12	₺2.959.062,15	₺9.579.918,54
Hedef 1.2	₺903.254,62	₺1.354.881,94	₺1.896.834,71	₺2.465.885,12	₺2.959.062,15	₺9.579.918,54
Hedef 1.3	₺903.254,62	₺1.354.881,94	₺1.896.834,71	₺2.465.885,12	₺2.959.062,15	₺9.579.918,54
Hedef 1.4	₺903.254,62	₺1.354.881,94	₺1.896.834,71	₺2.465.885,12	₺2.959.062,15	₺9.579.918,54
Amaç 2	₺1.806.509,23	₺2.709.763,85	₺3.793.669,39	₺4.931.770,20	₺5.918.124,24	₺19.159.836,91
Hedef 2.1	₺602.169,74	₺903.254,62	₺1.264.556,46	₺1.643.923,40	₺1.972.708,08	₺6.386.612,30
Hedef 2.2	₺602.169,74	₺903.254,62	₺1.264.556,46	₺1.643.923,40	₺1.972.708,08	₺6.386.612,30
Hedef 2.3	₺602.169,74	₺903.254,62	₺1.264.556,46	₺1.643.923,40	₺1.972.708,08	₺6.386.612,30
Amaç 3	₺2.709.763,86	₺4.064.645,78	₺5.690.504,10	₺7.397.655,33	₺8.877.186,39	₺28.739.755,46
Hedef 3.1	₺1.204.339,49	₺1.806.509,23	₺2.529.112,92	₺3.287.846,80	₺3.945.416,16	₺12.773.224,61
Hedef 3.2	₺602.169,74	₺903.254,62	₺1.264.556,46	₺1.643.923,40	₺1.972.708,08	₺6.386.612,30
Hedef 3.3	₺903.254,62	₺1.354.881,94	₺1.896.834,71	₺2.465.885,12	₺2.959.062,15	₺9.579.918,54
Amaç 4	₺2.408.678,99	₺3.613.018,49	₺5.058.225,88	₺6.575.693,65	₺7.890.832,38	₺25.546.449,39
Hedef 4.1	₺903.254,62	₺1.354.881,94	₺1.896.834,71	₺2.465.885,12	₺2.959.062,15	₺9.579.918,54
Hedef 4.2	₺602.169,74	₺903.254,62	₺1.264.556,46	₺1.643.923,40	₺1.972.708,08	₺6.386.612,30
Hedef 4.3	₺903.254,62	₺1.354.881,94	₺1.896.834,71	₺2.465.885,12	₺2.959.062,15	₺9.579.918,54
Amaç 5	₺2.107.594,11	₺3.161.391,17	₺4.425.947,64	₺5.753.731,93	₺6.904.478,31	₺22.353.143,15
Hedef 5.1	₺301.084,88	₺451.627,32	₺632.278,25	₺821.961,72	₺986.354,07	₺3.193.306,24
Hedef 5.2	₺1.204.339,49	₺1.806.509,23	₺2.529.112,92	₺3.287.846,80	₺3.945.416,16	₺12.773.224,61
TOPLAM KAYNAK	₺11.742.310,05	₺18.968.347,03	₺26.555.685,84	₺34.522.391,60	₺41.426.869,92	₺133.215.604,44

İZLEME VE DEĞERLENDİRME

2024-2028 Stratejik Planı İzleme ve Değerlendirme Modeli

Stratejik planlarda yer alan amaç/hedeflere ulaşma durumlarının tespiti ve bu yolla stratejik planlardaki amaç/hedeflerin gerçekleştirilebilmesi için gerekli tedbirlerin alınması izleme ve değerlendirme ile mümkün olmaktadır. İzleme, stratejik plan uygulamasının sistematik olarak takip edilmesi ve raporlanmasıdır. Değerlendirme ise, uygulama sonuçlarının amaç/hedeflere kıyasla ölçülmesi ve söz konusu amaç ve hedeflerin tutarlılık ve uygunluğunun analizidir.

Rize Milli Eğitim Müdürlüğü 2024-2028 Stratejik Planı'nın izlenmesi ve değerlendirilmesi uygulamaları, Bakanlığımız izleme modelinin bir parçası ve bileşeni olacak şekilde Rize Milli Eğitim Müdürlüğü 2024-2028 Stratejik Planı İzleme ve Değerlendirme Modeli çerçevesinde koordineli biçimde yürütülecektir. İzleme ve değerlendirme sürecine yön verecek temel ilkeleri "Katılımcılık, Saydamlık, Hesap verebilirlik, Bilimsellik, Tutarlılık ve Nesnellik" olarak ifade edilebilir.

İdarelerin kurumsal yapılarının kendine has farklılıkları izleme ve değerlendirme süreçlerinin de farklılaşmasını beraberinde getirmektedir. Eğitim idarelerinin ana unsurunun, girdi ve çıktılarının insan oluşu, ürünlerinin değerinin kısa vadede belirlenememesine ve insan unsurundan kaynaklı değişkenliğin ve belirsizliğin fazla olmasına yol açmaktadır. Bu durumda sadece nicel yöntemlerle yürütülecek izleme ve değerlendirmelerin eğitsel olgu ve durumları açıklamada yetersiz kalabilmesi söz konusudur. Nicel yöntemlerin yanında veya onlara alternatif olarak nitel yöntemlerin de uygulanmasının daha zengin ve geniş bir bakış açısı sunabileceği belirtilebilir.

Belirtilen temel ilkeler ve veri analiz yöntemleri doğrultusunda Rize Millî Eğitim Müdürlüğü 2024-2028 Stratejik Planı İzleme ve Değerlendirme Modelinin çerçevesini;

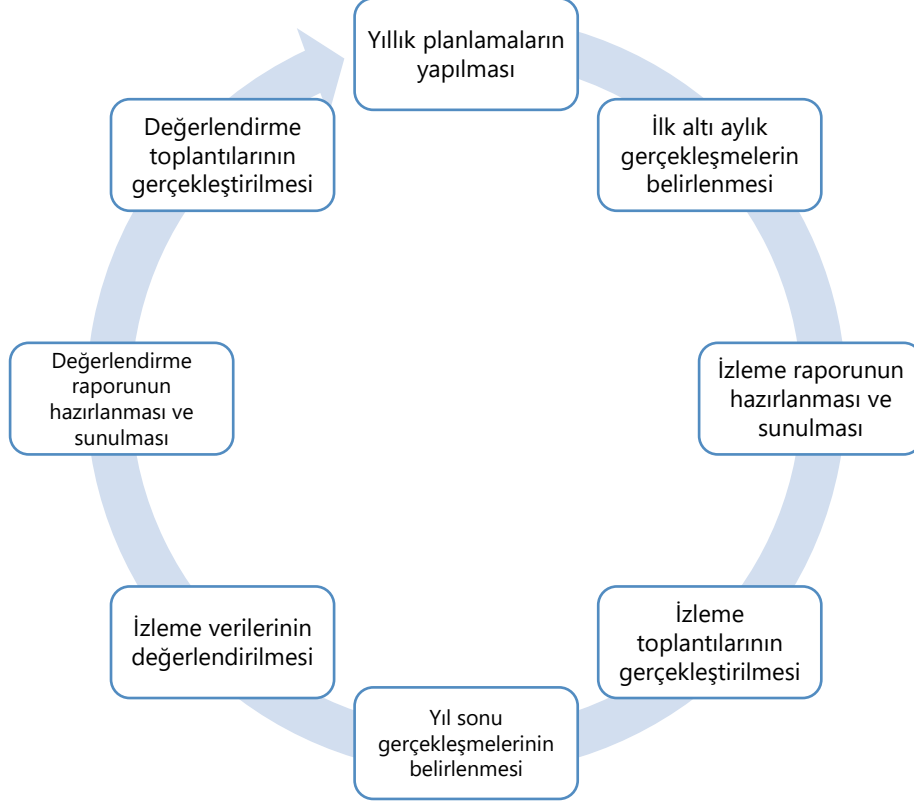
1. Performans göstergeleri ve stratejiler bazında gerçekleştirme durumlarının belirlenmesi,
2. Performans göstergelerinin gerçekleştirme durumlarının hedeflerle kıyaslanması,
3. Stratejiler kapsamında yürütülen faaliyetlerin müdürlük faaliyet alanlarına dağılımının belirlenmesi,
4. Sonuçların raporlanması ve paydaşlarla paylaşımı,
5. Hedeflerden sapmaların nedenlerinin araştırılması,
6. Alternatiflerin ve çözüm önerilerinin geliştirilmesi,

süreçleri oluşturmaktadır.

İzleme ve Değerlendirme Sürecinin İşleyişi

İzleme ve değerlendirme sürecinin işleyişi ana hatları ile aşağıdaki şekilde özetlenmiştir.

Şekil 1: İzleme ve Değerlendirme Süreci



Rize Millî Eğitim Müdürlüğü 2024–2028 Stratejik Planı'nda yer alan performans göstergelerinin gerçekleşme durumlarının tespiti yılda iki kez yapılacaktır. Ara izleme olarak nitelendirilebilecek yılın ilk altı aylık dönemini kapsayan birinci izleme kapsamında, müdürlüğümüze ait RİSTA sistemi vasıtasıyla Strateji Geliştirme Şubesi tarafından harcama birimlerinden sorumlu oldukları performans göstergeleri ve stratejiler ile ilgili gerçekleşme durumlarına ilişkin veriler toplanarak derlenecektir. Performans hedeflerinin gerçekleşme durumları hakkında hazırlanan "stratejik plan izleme raporu" müdür, müdür yardımcıları ve şube müdürlerinin görüşüne sunulacaktır. Bu aşamada amaç, varsa öncelikle yıllık hedefler olmak üzere, hedeflere ulaşılmasının önündeki engelleri ve riskleri belirlemek ve yıllık hedeflere ulaşılmasını sağlamak üzere gerekli görülebilecek tedbirlerin alınmasıdır.

Yılın tamamına ilişkin ikinci izleme kapsamında ise RİSTA vasıtasıyla Strateji Geliştirme Şubesi tarafından harcama birimlerinden sorumlu oldukları performans göstergeleri ve stratejiler ile ilgili yılsonu gerçekleşme durumlarına ait veriler toplanarak derlenecektir.

RİSTA Sistemi

RİSTA (Rize İstatistik Takip) Sistemi okullar, kurumlar ve kurum içi birimlerden hızlı bir şekilde veri toplanabilmesi yanında okul, kurum ve kurum içi birimlerle hızlı bir şekilde bilgi paylaşılabilmesi için müdürlüğümüz tarafından kurulmuş olan çevrimiçi bir sistemdir. Sistemin esnek yapısı, stratejik plan izleme ve değerlendirme sürecinde farklı birimlerden gelen verilerin hızlı bir şekilde derlenebilmesine olanak sağlayacaktır. Sistem içerisinde farklı yetkilerle kullanıcı tanımlaması yapılabildiği için her birim kendisi ile alakalı konularda veri girişi sağlayarak yine bu bilgileri görüntüleyebilecektir. Stratejik Planlama Ekibi ise girilen verilerin tamamını görme ve derleme imkânına sahip olacaktır.

PERFORMANS GÖSTERGELERİ

Rize il Milli Eğitim Müdürlüğü 2024-2028 Stratejik Planı'nda belirlenen hedeflere ne ölçüde ulaşıldığını ortaya koyabilecek yeterli sayıda ve nitelikte performans göstergeleri kullanılmıştır. Performans göstergelerinin izlenmesinde standartlaşmanın sağlanması ve güvenilirliğin temin edilmesi önemli bir konudur. Bu sebeple performans göstergelerinin kimlik kartı olarak nitelendirilebilecek "Performans Göstergesi Kartı" geliştirilmesi uygulaması yürütülmüştür. Bakanlık tarafından geliştirilen performans göstergesi kartı ile her bir performans göstergesinin veri kaynağı, analitik çerçevesi, kapsamı, veri temin dönemi, ilişkili olduğu stratejiler, sorumlu birim gibi birçok bilgi kayıt altına alınmıştır. Bu yolla performans göstergelerine ilişkin izleme verilerinin güvenilirliğinin ve karşılaştırılabilirliğinin güvence altına alınması sağlanmıştır. Gösterge kartlarının birleştirilmesi ile de hedef kartları oluşturulmuştur.

Tablo 3: Hedef Kartı Sorumlulukları

Birimler	1.1	1.2	1.3	1.4	2.1	2.2	2.3	2.4	2.5	3.1	3.2	3.3	4.1	4.2	4.3	5.1	5.2
BIETŞM	i	i	i	i	i	i	i	i	i	i	i	i	i	i	i	i	i
DHŞM	i		i									i				K	
DÖŞM	i		i	i	i	i	K						i	i	i	i	i
HBÖŞM			i					i		K	K	K			i		i
HHB	i				i				i					i			
İKŞM								i	i						i		K
İEŞM	i	i	i										i			i	
EMB										i	i	i					
OŞM				i	K	K	i	i	i				i	i	i	i	i
ÖDSHŞM																	i
ÖERHŞM								i		i			K	K	K	i	i
SGŞM		i															
TEŞM	K	K	K	K					i				i	i	i	i	
YYDEŞ							i		i								

K: Koordinatör Birim | i: İşbirliği Yapılacak Birim

Tablo 4: Strateji Sorumlulukları

Amaç	Hedef	No	Stratejiler	Ana Sorumlu	Diğer Sorumlu	
Temel eğitimde fırsat eşitliği ve eğitime erişimin sağlandığı, öğretim süreçleri ve eğitim ortamlarının etkin kullanıldığı bir ekosistem inşa ederek öğrencileri çağın gerektirdiği evrensel yeterliliklere sahip, milli ve manevi değerleri benimsemiş, sağlıklı ve mutlu bireyler olarak yetiştirmek.	Temel eğitimde fırsat eşitliğini sağlayarak eğitime erişimi artırmaya yönelik iyileştirmeler hayata geçirilecektir.	1.1.1	Okula kayıt konusunda mevcut durum gözden geçirilerek kayıt bölgelerinin dağılımı ve farkındalık çalışmaları ihtiyaca uygun şekilde uygulanması sağlanacaktır.	TEŞM	BİŞM DÖŞM İEŞM DHŞM HHŞM	
		1.1.2	Öğrencilerin şubelere dağılımına yönelik mevcut durum analizi yapılacak ve okulların fiziki mekân kapasitesi artırılabilecektir.			
		1.1.3	Bakanlığımız tarafından okullarda öğrencilerin şube ve öğretmen seçimi sistem üzerinden otomatik olarak gerçekleştirilmesine uyum sağlanacaktır.			
	Okul öncesi eğitim desteklenerek erişim imkânları artırılabilecektir.		1.2.1	Alternatif erişim modelleri yaygınlaştırılacaktır.	TEŞM	BİŞM İEŞM
			1.2.2	Okul öncesi eğitimde fiziki mekân kapasitesi artırılabilecektir.		
			1.2.3	Okul öncesi eğitimde ebeveyn bilgilendirme çalışmaları artırılabilecektir.		
			1.2.4	Okul öncesi eğitimde okul-aile iş birliği; farkındalık geliştirme ve bilgilendirme çalışmaları yapılarak geliştirilecektir.		
	Temel eğitimde bilimsel, sosyal, sportif, kültürel, sanatsal ve toplumsal hizmet gibi alanlarda etkinliklere katılım oranı artırılabilecek ve sürekli öğrenmeye teşvik etmek amacıyla öğrencilere okuma kültürü kazandırılacaktır.		1.3.1	Temel eğitim okulları arasında yarışmalar ve etkinlikler düzenlenecektir.	TEŞM	BİŞM DHŞM DÖŞM HBOŞM İEŞM
			1.3.2	Türkiye Yüzyılı perspektifinde, ülkemizin gelecek vizyonu doğrultusunda yeni eserlerin bilim, kültür, sanayi ve teknoloji alanındaki gelişmelerin tanıtımı yapılacak; müze ve ören yerleri, tarihi eserler ve camiler, kaleler, şehitlikler, kütüphaneler, bilim merkezleri, üniversiteler vb. şehirlerimizin tarihi ve kültürel mekânlarının ziyaret edilmesi sağlanacaktır.		
			1.3.3	Öğrencilerin insan, şehir, kültür ve medeniyet arasındaki ilişkiyi kavrayarak kendi yaşadığı şehri yakından tanıması, imkân ve özelliklerini öğrenerek mekân ve zaman ilişkisi bağlamında keşfetmesi, şehrinin soyut ve somut kültürel mirasını, değerlerini bilmesi ve koruması için okul içi ve okul dışı etkinlikler yapılacaktır.		
			1.3.4	Öğrencilerin bilimsel, kültürel, sanatsal, sportif ve toplumsal hizmet etkinliklerine katılımını artırmak amacıyla çok yönlü destekleme ve izleme-değerlendirme mekanizmaları geliştirilerek, çocukların sağlıklı yaşam becerileri ve alışkanlıklar edinmeleri için sağlık- lı beslenme ve fiziksel aktivitelerine yönelik çalışmalar yürütülecektir.		
			1.3.5	Okul bahçeleri geleneksel çocuk oyunlarına yönelik düzenlenecek ve e-Okul Sistemi'nde bulunan sosyal etkinlik modülünde geleneksel çocuk oyunlarının izleme ve değerlendirme çalışması gerçekleştirilecektir.		
İlkokul ve ortaokulda öğrenme kayıplarını azaltmaya yönelik destekleyici mekanizmalar güçlendirilecektir.				1.4.1		
	1.4.2	İlkokullarda mevcut yetiştirme programlarının tamamlanamamasına sebep olan durumlara yönelik tedbirler geliştirilecektir.				
	1.4.3	Evde ya da hastanede eğitim alan öğrencilerin durumlarının, e-Okul Yönetim Bilgi Sistemi'ne eksiksiz bir şekilde işlenmesi ve eğitim hizmetlerine yönelik gerekli planlamanın yapılması sağlanacaktır.				
	1.4.4	Öğrencilerin devamsızlık nedenleri analiz edilerek ailelere yönelik bilgilendirme çalışmaları yapılacaktır.				

Amaç	Hedef	No	Stratejiler	Ana Sorumlu	Diğer Sorumlu
Çağın ihtiyaç duyduğu bilgi, beceri ve yetkinlikleri kazandıran, teknolojiyi üreten, tarih bilinci ve bilim aracılığıyla geleceği kurgulayan, nitelikli insan kaynağı yetiştiren, ekonomiye katkı sunan, değerleriyle bireyi hayata hazır kılan, empati ve nezaket kazandıran bir ortaöğretim yapısı ile öğrenciler yetiştirmek.	Öğrencilerin yetkinliklerini ve niteliklerini geliştirmeye yönelik bireysel özellikleri de dikkate alınarak yapılacak çalışmalarla devamsızlık ve sınıf tekrarları azaltılacak ve eğitime katılımı artırılacaktır.	2.1.1	Öğrencilerin ortaöğretime katılımının artırılmasına, devamsızlık ve sınıf tekrarlarının azaltılmasına ve örgün eğitim içinde kalmalarına yönelik çalışmalar yapılacaktır.	OŞM	BİŞM DÖŞM HHŞM
		2.1.2	Ortaöğretimde öğrencilerin akademik, bilimsel, sosyal, kültürel, sanatsal, sportif faaliyetler ile sosyal sorumluluk programı kapsamındaki çalışmalara katılımı sağlanacaktır.		
		2.1.3	Öğrenci Gelişim Dosyası öğrencilerin farklı yönlerden gelişimlerinin izlenip değerlendirilmesine imkân verecek bir yapıya kavuşturulacaktır.		
	Ortaöğretim sistemi, öğrencilere değişen dünyanın gerektirdiği başta okuma kültürü olmak üzere bilgi, beceri, yetkinlik ve yeterlilikleri kazandıran bir yapıya kavuşturulacaktır.	2.2.1	Türkiye Yüzyılı vizyonu kapsamında dünyada bilim, kültür ve sanatta söz sahibi olabilmek için genel ortaöğretimde niteliğin geliştirilmesine yönelik çalışmalar yapılacaktır.	OŞM	BİŞM DÖŞM
		2.2.2	Genel ortaöğretimde eğitim ve öğretim süreçlerinin geliştirilmesi amacıyla okullar arası nitelik ve başarı farklılıklarının izlenmesi ve iyileştirilmesine yönelik çalışmaların yapılması sağlanacaktır.		
		2.2.3	Eğitim süreçleri; öğrencilerin millî, manevi ve evrensel değerleri tutum ve davranışa dönüştürebilecekleri bir anlayışla güçlendirilecek, okuma kültürünü desteklemeye yönelik çalışmalar yürütülecektir.		

Amaç	Hedef	No	Stratejiler	Ana Sorumlu	Diğer Sorumlu
Bireyin bilgi, beceri ve yetkinliklerini geliştirmek amacıyla bireysel, toplumsal ve istihdam odaklı yeni bir yaklaşımla hayat boyu öğrenme imkânları sunmak.	Farklı yeteneklere, özelliklere, ihtiyaçlara ve birikimlere sahip tüm bireylerin yaygın eğitimden aktif olarak yararlanabilmeleri amacıyla eğitimde kapsayıcılık sağlanacaktır.	3.1.1	Örgün eğitim çağı dışına çıkmış, öğrenimlerini çeşitli nedenlerle tamamlayamamış bireylerin yarım kalan eğitimlerini açık öğretim okullarında tamamlayabilmeleri için eğitime erişimlerini kolaylaştırıcı çalışmalar yapılacaktır.	HBÖŞM	BİŞM ÖERHŞM
		3.1.2	Ülkemizde bulunan yabancı uyrukluların eğitimde eşitlik ve kapsayıcılık ilkesine uygun şekilde desteklenmelerini ve Türk Eğitim Sistemi'ne uyumlarını sağlamak amacıyla uyum eğitimleri, dil desteği, kültürel farkındalık programları gibi kaynaklardan yararlanarak örgün eğitim ve yaygın eğitim imkânlarından en üst düzeyde faydalanmaları sağlanacaktır.		
		3.1.3	Toplumu bir arada tutan değerlerin güçlendirilmesi, şehir kültürü, demokrasi ve insan hakları, kültürel mirasın aktarılması ve öğretilmesi konularında yaygın eğitim faaliyetleri ile sosyal ve kültürel etkinlikler düzenlenerek daha adil, hoşgörülü ve sürdürülebilir bir toplumun oluşturulmasına katkı sağlanacaktır.		
	Hayat boyu öğrenme faaliyetleri ile bireylerde kişisel, çevresel ve mesleki anlamda farkındalık oluşturulacaktır.	3.2.1	Bireylerde hayat boyu öğrenmenin kişisel ve mesleki faydaları konusunda farkındalık oluşturulması ve hayat boyu öğrenmeye katılımın artırılması sağlanacaktır.	HBÖŞM	BİŞM
		3.2.2	Bireylerin öğrenme fırsatları hakkında bilgilendirilmesi ve öğrenme imkânları kapsamında farkındalığının artırılmasına yönelik faaliyetler yürütülecektir.		
		3.2.3	Yenilenebilir enerji, temiz enerji ve yeşil dönüşüm gibi konularda projeler yürütülecek bu alanda sektörün ihtiyaç duyduğu işgücünün yaygın eğitim faaliyetleri ile yetiştirilmesi sağlanacaktır.		
		3.2.4	Eğitime erişimde dezavantajlı durumda olan çeşitli hedef kitlelerin hayat boyu öğrenmeye erişimini artırabilmek için uzaktan eğitim teknolojilerinden yararlanması sağlanacaktır.		
	Tüm bireylere yönelik günümüz ihtiyaçlarına uygun genel, mesleki ve teknik eğitim kurs programları uygulanacaktır.	3.3.1	Aile Okulu Projesi ile aile değerleri, aile içi iletişim; sosyal, psikolojik ve duygusal gelişim, stres yönetimi, bağımlılıkları önlemeye ilişkin yaklaşımlar başta olmak üzere çeşitli alanlarda ailelere desteklenecektir.	HBÖŞM	BİŞM, DHŞM
		3.3.2	Toplumun afetlere ve acil durumlara hazırlıklı olmasını sağlamak, riskleri azaltmak ve hızlı tepki verme kapasitesini artırmak amacıyla afet ve acil durumlara ilişkin yaygın eğitim kursları düzenlenecektir.		

Amaç	Hedef	No	Stratejiler	Ana Sorumlu	Diğer Sorumlu
Farklılıkları dikkate alan bir özel eğitim ve rehberlik anlayışıyla öğrencilerin, eğitim ve yaşam süreçlerindeki potansiyellerini en üst düzeye çıkaracak ve özel gereksinimli bireylerin topluma bütünleşmelerini sağlayacak bilgi ve beceriler ile ilgi ve yetenekleri doğrultusunda gelişimlerini destekleyecek fiziki, beşerî ve teknolojik imkânları artırmak.	Öğrencilerin bireysel özelliklerine ve öğrenme ihtiyaçlarına uygun fiziksel ve beşerî iyileştirmeler sağlanarak eğitime erişimleri artırılabilecektir.	4.1.1	Kaynaştırma/bütünleştirme yoluyla eğitimlerini sürdüren öğrencilere yönelik bilgi, beceri, tutum ve farkındalık kazandırmak için ilgili tüm paydaşlara (öğretmenler, okul yöneticileri, il/ilçe MEM şef ve şube müdürleri ve aileler) çevrim içi veya yüz yüze eğitimler verilecektir.	ÖERHŞM	BİŞM DÖŞM İEŞM OŞM TEŞM
		4.1.2	Öğretmenlere, en son özel eğitim stratejileri, teknikleri ve en iyi uygulamalar hakkında hizmet içi eğitim, velilere ise Rehberlik ve Araştırma Merkezleri'nde özel eğitim alanında seminerler yüz yüze ve çevrim içi olarak sunulacaktır.		
		4.1.3	Kaynaştırma/bütünleştirme uygulamalarının yürütüldüğü okullarda özel eğitim hizmetlerinin koordinasyonunun sağlanmasına yönelik çalışmalar (mevzuat düzenlemeleri, kaynaştırma/bütünleştirme uygulamalarının yürütüldüğü okullarda özel eğitim öğretmeni normu sağlanması vb.) yürütülecektir.		
		4.1.4	Tarama ve eğitsel tanı amacıyla kullanılmak ve hizmet ihracı yapmak üzere standart yerli ölçme araçları hazırlanacaktır.		
		4.2.1	Özel eğitim ihtiyacı olan öğrencilere ve ailelerine yönelik özel eğitim materyalleri ve dijital özel eğitim platformlarına ilave içerikler geliştirilecek ve var olanlar güncellenecektir.		
	4.2.2	Özel yetenekli öğrencilere yönelik öğrenme ortamlarının iyileştirilmesi sağlanacaktır.			
	4.2.3	Özel yetenekli öğrencilerin fikri ve sınai mülkiyet farkındalığının artırılması sağlanacaktır.			
	4.2.4	Özel eğitim ihtiyacı olan öğrencilerle olağan gelişim gösteren öğrencilerin birlikte yer alacakları sosyal, kültürel, sanatsal ve sportif faaliyetlerin standart olarak düzenlenmesine yönelik çalışmalar yapılacaktır.			
	4.2.5	Özel eğitim ve rehabilitasyon merkezlerinde verilen eğitimlerin eşitlik, erişilebilirlik ve kapsayıcılık bağlamında niteliğini artırmaya yönelik mevzuat düzenlemeleri yapılacak ve özel eğitim destekleri devam ettirilecektir.			
	Akademik, sosyal, duygusal ve mesleki gelişim alanlarında sunulan rehberlik hizmetleri desteklenecektir.	4.3.1	Öğretmenlerin bağımlılıkla mücadele programlarını uygulama konusundaki yetkinliklerinin artırılması ve öğrencilerin bağımlılıkla mücadele bilinçlerinin geliştirilmesi amacıyla eğitimler düzenlenecektir.	ÖERHŞM	BİŞM TEŞM DÖŞM HBÖŞM OŞM ÖYŞŞM
		4.3.2	Rehber öğretmenlerin, öğrencilerin mesleki rehberlik konusundaki ihtiyaçlarını karşılamaları için merkezi hizmet içi eğitimler düzenlenecektir.		
		4.3.3	Gelişimsel, önleyici ve iyileştirici psikososyal destek çalışmaları kapsamında öğrencilere yönelik düzenlenen eğitimler yaygınlaştırılacaktır.		
		4.3.4	Rehberlik ve psikolojik danışma hizmetlerinin yaygınlığı ve ulaşılabilirliğini artırmak amacıyla hizmetlerin dijitalleştirilmesi sağlanacaktır.		
		4.3.5	Rehberlik ve Araştırma Merkezleri'nde (RAM) görev yapan personele yönelik mesleki gelişim faaliyetleri yürütülecektir.		

Amaç	Hedef	No	Stratejiler	Ana Sorumlu	Diğer Sorumlu
Türkiye Yüzyılı inşasında millî, manevî ve kültürel değerlerini özümsemiş; çağın gereklerine uygun bilgi, beceri, tutum ve davranışlar ile demokratik anlayışa ve millî şuurla sahip şahsiyeti ve	Sürdürülebilir kalkınma hedeflerine uygun bir yaklaşımla çevre ve iklim değişikliği konusunda farkındalığın artırılması sağlanacaktır.	5.1.1	Sıfır atık ve geri dönüşüm uygulamalarının yaygınlaştırılması amacıyla okul/kurumlarda "Sıfır Atık Projesi" kapsamında atıklar (ambalaj atığı, özel atık, tıbbi atık, tehlikeli atıklar) kaynağından ayrı ayrı toplanarak geri dönüşüm ve geri kazanım süreci içerisinde değerlendirilecektir.	TEŞM OŞM DÖŞM ÖERHŞM	BİŞM
		5.1.2	Okulum Temiz Belgelendirme Sistemi kurulan okul ve kurumların belgelendirme başvurularının alınarak uygunluk değerlendirme ve belgelendirme süreçleri yürütülecektir.		
	Yabancı dil eğitiminin kalitesi uluslararası standartlara uygun bir şekilde bilimsel veriler ışığında geliştirilecektir.	5.2.1	Farklı disiplinlerin yabancı dil eğitimine uyumu çalışmalarına hızla uyum sağlanarak, öğrencilerin yabancı dili kullanımlarını farklı alanlara aktarmaları sağlanacaktır	TEŞM OŞM DÖŞM ÖERHŞM	BİŞM DÖŞM HBÖŞM OŞM ÖDSHŞM ÖERŞM ÖYŞŞM TEŞM
		5.2.2	Değişen yeni sisteme hızlı uyum ile yabancı dil eğitimi öğrenci merkezli bir yaklaşımla, öğrencilerin bilişsel düzeyleri ile öğretim kademeleri ve okul türlerine uygun olarak yürütülecektir		

Tablo 5: Performans Göstergesi Sorumlulukları

AMAÇ 1 HEDEFLERİNE İLİŞKİN PERFORMANS GÖSTERGELERİ			
PG No	Performans Göstergesi	Ana Sorumlu	Diğer Sorumlu
PG 1.1.1	Temel eğitimde okullaşma oranı (%) (Yaş Grubu)	TEŞM	İEŞM, BİŞM, DÖŞM, DHŞM, HHŞM
PG 1.1.2	Temel eğitim kademesinde özel okullarda öğrenim gören öğrenci oranı (%)	TEŞM	İEŞM, BİŞM, DÖŞM, DHŞM, HHŞM
PG 1.2.1	İlkokul birinci sınıf öğrencilerinden en az bir yıl okul öncesi eğitim almış öğrenci oranı (%)	TEŞM	SŞB, İEŞM, BİŞM, DÖŞM, ÖÖKŞM
PG 1.2.2	Okul öncesi okullaşma oranı (%) (Yaş Grubu)	TEŞM	SŞB, İEŞM, BİŞM, DÖŞM, ÖÖKŞM
PG-1.2.3	Ebeveynine aile eğitimi verilen okul öncesi çocuk sayısı	TEŞM	SŞB, İEŞM, BİŞM, DÖŞM,
PG 1.3.1	Temel eğitimde en az bir sosyal etkinliğe katılan öğrenci oranı (Temel Eğitim) (%)	TEŞM	SŞB, İEŞM, BİŞM, DÖŞM, HBÖŞM, BHİM
PG 1.3.2	Ortaokulda en az bir sosyal etkinliğe katılan öğrenci oranı (Din Öğretimi) (%)	TEŞM	SŞB, İEŞM, BİŞM, DÖŞM, HBÖŞM, BHİM
PG 1.3.3	Öğrenci başına okunan kitap sayısı	TEŞM	SŞB, İEŞM, BİŞM, DÖŞM, HBÖŞM, BHİM
PG 1.3.4	Okuma kültürünü artırmaya yönelik düzenlenen etkinliklere katılan öğrenci oranı	TEŞM	SŞB, İEŞM, BİŞM, DÖŞM, HBÖŞM, BHİM
PG 1.4.1	Destekleme ve Yetiştirme Kurslarından yararlanan öğrenci oranı (%)	TEŞM	OŞM, SŞB, İEŞM, BİŞM, DÖŞM,
PG 1.4.2	İlkokullarda yetiştirme programına dâhil olması beklenen öğrencilerin programa katılma oranı (%)	TEŞM	OŞM, SŞB, İEŞM, BİŞM, DÖŞM,
PG 1.4.3	20 gün ve üzeri özürsüz devamsızlık yapan öğrenci oranı (%)	TEŞM	OŞM, SŞB, İEŞM, BİŞM, DÖŞM,

AMAÇ 2 HEDEFLERİNE İLİŞKİN PERFORMANS GÖSTERGELERİ			
PG No	Performans Göstergesi	Ana Sorumlu	Diğer Sorumlu
PG 2.1.1	Ortaöğretimde okullaşma oranı (14-17) (Yaş Grubu) (%)	OŞM	BİŞM, DÖŞM, ÖÖKŞM, HHŞM
PG 2.1.2	Ortaöğretimde 20 gün ve üzeri devamsız öğrenci oranı (%) (Özürlü ve Özürsüz)	OŞM	BİŞM, DÖŞM, HHŞM
PG 2.1.3	Ortaöğretimde 9. sınıf tekrar oranı (%)	OŞM	BİŞM, DÖŞM, HHŞM
PG 2.1.4	Ortaöğretimde en az bir sosyal etkinliğe katılan öğrenci oranı	OŞM	BİŞM, DÖŞM, HHŞM
PG 2.1.5	Özel ortaöğretim okullarında eğitim alan öğrenci oranı	OŞM	BİŞM, DÖŞM, HHŞM
PG 2.2.1	Genel ortaöğretimde öğrencilerin yılsonu başarı puan ortalaması	OŞM	BİŞM, DÖŞM,
PG 2.2.2	Genel ortaöğretim son sınıf düzeyinde yükseköğretime yerleşen öğrenci oranı (%)	OŞM	BİŞM, DÖŞM
PG 2.2.3	Genel ortaöğretimde tescil edilen patent, faydalı model, marka ve tasarım sayısı	OŞM	BİŞM, DÖŞM
PG 2.2.4	Öğrenci başına okunan kitap sayısı	OŞM	BİŞM, DÖŞM

AMAÇ 3 HEDEFLERİNE İLİŞKİN PERFORMANS GÖSTERGELERİ			
PG No	Performans Göstergesi	Ana Sorumlu	Diğer Sorumlu
PG 3.1.1	Dezavantajlı gruplara yönelik açılan kurslara katılan kursiyer oranı (%)	HBÖŞM	BiŞM, TTKB, ÖERHŞM
PG 3.1.2	Hayat boyu öğrenme kapsamında yürütülen proje sayısı	HBÖŞM	BiŞM, TTKB, ÖERHŞM
PG 3.2.1	Hayat Boyu Öğrenme Kurslarından yararlanma oranı	HBÖŞM	BiŞM
PG 3.2.2	Hayat Boyu öğrenme kapsamındaki kursları tamamlama oranı	HBÖŞM	BiŞM
PG 3.2.3	Çevreye duyarlı proje sayısı	HBÖŞM	BiŞM
PG 3.3.1	Aile Okul alanı altında yer alan programlara katılan kursiyer sayısı	HBÖŞM	BiŞM, DHŞM
PG 3.3.2	Afet ve acil durumlara ilişkin yaygın eğitim kurslarına katılan kursiyer sayısı	HBÖŞM	BiŞM, DHŞM

AMAÇ 4 HEDEFLERİNE İLİŞKİN PERFORMANS GÖSTERGELERİ			
PG No	Performans Göstergesi	Ana Sorumlu	Diğer Sorumlu
PG 4.1.1	Kaynaştırma/bütünleştirme uygulamaları yoluyla eğitim alan öğrencilerin örgün eğitimdeki toplam özel eğitim ihtiyacı olan öğrencilere oranı (%)	ÖERHŞM	BİŞM, TEŞM, OŞM, DÖŞM, İEŞM
PG 4.1.2	Özel Eğitim alanında eğitim verilen paydaş sayısı	ÖERHŞM	BİŞM, TEŞM, OŞM, DÖŞM, İEŞM
PG 4.2.1	Bilim ve Sanat Merkezleri tarafından yapılan patent, faydalı model, tasarım ve marka başvuru sayısı	ÖERHŞM	BİŞM, TEŞM, OŞM, DÖŞM, HHŞM
PG 4.2.2	Sosyal etkinliklerde en az bir faaliyete katılan özel eğitim öğrenci sayısı	ÖERHŞM	BİŞM, TEŞM, OŞM, DÖŞM, HHŞM
PG 4.2.3	Özel eğitim ve rehabilitasyon merkezlerinde özel eğitim desteğinden yararlanan aylık ortalama öğrenci sayısı	ÖERHŞM	BİŞM, TEŞM, OŞM, DÖŞM, HHŞM
PG 4.3.1	Bağımlılıkla mücadele amacı ile verilen eğitimlere katılan kişi sayısı	ÖERHŞM	BİŞM, TEŞM, OŞM, DÖŞM, HBÖŞM, ÖYŞŞM
PG 4.3.2	Mesleki rehberlik alanında bilgi ve becerileri artırma kapsamında verilen eğitimlere katılan rehber öğretmen sayısı	ÖERHŞM	BİŞM, TEŞM, OŞM, DÖŞM, HBÖŞM, , ÖYŞŞM

AMAÇ 5 HEDEFLERİNE İLİŞKİN PERFORMANS GÖSTERGELERİ			
PG No	Performans Göstergesi	Ana Sorumlu	Diğer Sorumlu
PG 5.1.1	Atık yönetimi sistemi kurulan okul sayısı	TEŞM, OŞM, DÖŞM, MTEŞM, ÖERHŞM	BİŞM
PG 5.1.2	Okulum Temiz Belgelendirme Sistemi kurulan okul/ kurum sayısı	TEŞM, OŞM, DÖŞM, MTEŞM, ÖERHŞM	BİŞM
PG 5.2.1	Yabancı dil eğitimine yönelik olarak yapılan etkinlik sayısı (Konferans, çalıştay, sergi, yayın vb.)	TEŞM, OŞM, DÖŞM, MTEŞM, ÖERHŞM	BİŞM, HBÖŞM, OŞM, ÖDSHŞM, ÖERŞM, ÖYŞŞM
PG 5.2.2	Yabancı dil eğitimine yönelik olarak geliştirilen proje sayısı	TEŞM, OŞM, DÖŞM, MTEŞM, ÖERHŞM	BİŞM, HBÖŞM, OŞM, ÖDSHŞM, ÖERŞM, ÖYŞŞM