

T.C.
DEREPAZARI KAYMAKAMLIĐI

İlçe Milli Eğitim Müdürlüğü

STRATEJİK
PLAN 2015-2019



DEREPAZARI – 2015



*İnsan, ancak çalıştığını kazanır.
(Hz.Mevlana)*

**T.C.
DEREPAZARI KAYMAKAMLIđI
İlçe Milli Eğitim Müdürlüğü**

**2015 – 2019
STRATEJİK PLANI**



Derepaşarı – 2015



“Büyük hedefimiz, milletimizi en yüksek medeniyet seviyesine ve refaha ulaştırmaktır. Milletimiz, davranışlarında ve gayretlerinde sarsılmaz bir bütünlük gösterdiği için başarılı olmuştur. Asıl uğraşmaya mecbur olduğumuz şey, yüksek kültürde ve yüksek fazilette dünya birinciliğini tutmaktır.”

M. Kemal ATATÜRK

İSTİKLÂL MARŞI

*Korkma, sönmez bu şafaklarda yüzen al sancak;
Sönmeden yurdumun üstünde tüten en son ocak.
O benim milletimin yıldızıdır, parlayacak;
O benimdir, o benim milletimindir ancak.*

*Çatma, kurban olayım, çehreni ey nazlı hilal!
Kahraman ırkıma bir gül! Ne bu şiddet, bu celâl?
Sana olmaz dökülen kanlarımız sonra helâl...
Hakkıdır, Hakk'a tapan, milletimin istiklâl!*

*Ben ezelden beridir hür yaşadım, hür yaşarım.
Hangi çılgın bana zincir vuracakmış? Şaşarım!
Kükremiş sel gibiyim, bendimi çiğner, aşarım.
Yırtarım dağları, enginlere sığmam, taşarım.*

*Garbın âfâkını sarmışsa çelik zırhlı duvar,
Benim iman dolu göğsüm gibi serhaddim var.
Ulusun, korkma! Nasıl böyle bir imanı boğar,
'Medeniyet!' dediğin tek dişi kalmış canavar?*

*Arkadaş! Yurduma alçakları uğratma, sakın.
Siper et gövdeni, dursun bu hayâsızca akın.
Doğacaktır sana va'dettiği günler Hakk'ın...
Kim bilir, belki yarın, belki yarından da yakın.*

*Bastığın yerleri "toprak!" diyerek geçme, tanı:
Düşün altındaki binlerce kefensiz yatanı.
Sen şehit oğlusun, incitme, yazıktır, atanı:
Verme, dünyaları alsan da, bu cennet vatanı.*

*Kim bu cennet vatanın uğruna olmaz ki fedâ?
Şühedâ fişkırarak toprağı sıksan, şühedâ!
Cânı, cânânı, bütün varımı alsın da Huda,
Etmesin tek vatanımdan beni dünyada cüdâ.*

*Ruhumun senden, İlahi, şudur ancak emeli:
Değmesin mabedimin göğsüne nâmahrem eli.
Bu ezanlar-ki şahadetleri dinin temeli-
Ebedî yurdumun üstünde benim inlemeli.*

*O zaman vecd ile bin secde eder -varsa- taşım,
Her cerâhamdan, İlahi, boşanıp kanlı yaşım,
Fışkırır ruh-ı mücerred gibi yerden na'şım;
O zaman yükselerek arşa değer belki başım.*

*Dalgalar sen de şafaklar gibi ey şanlı hilâl!
Olsun artık dökülen kanlarımın hepsi helâl.
Ebediyen sana yok, ırkıma yok izmihlâl:
Hakkıdır, hür yaşamış, bayrağımın hürriyet;
Hakkıdır, Hakk'a tapan milletimin istiklâl!*

Mehmet Âkif Ersoy

EY TÜRK GENÇLİĞİ



Ey Türk Gençliği!

Birinci vazifen, Türk istiklâlini, Türk Cumhuriyetini, ilelebet, muhafaza ve müdafaa etmektir.

Mevcudiyetinin ve istikbalinin yegâne temeli budur. Bu temel, senin, en kıymetli hazinendir. İstikbalde dahi, seni bu hazineden mahrum etmek isteyecek, dahilî ve haricî bedhahların olacaktır. Bir gün, İstiklâl ve Cumhuriyeti müdafaa mecburiyetine düşersen, vazifeye atılmak için, içinde bulunacağın vaziyetin imkân ve şerâitini düşünmeyeceksin! Bu imkân ve şerâit, çok nâmüsaid bir mahiyette tezahür edebilir. İstiklâl ve Cumhuriyetine kastedecek düşmanlar, bütün dünyada emsali görülmemiş bir galibiyetin mümessili olabilirler. Cebren ve hile ile aziz vatanın, bütün kaleleri zaptedilmiş, bütün tersanelerine girilmiş, bütün orduları dağıtılmış ve memleketin her köşesi bilfiil işgal edilmiş olabilir. Bütün bu şerâitten daha elîm ve daha vahim olmak üzere, memleketin dahilinde, iktidara sahip olanlar gaflet ve dalâlet ve hattâ hıyanet içinde bulunabilirler. Hattâ bu iktidar sahipleri şahsî menfaatlerini, müstevlilerin siyasi emelleriyle tevhit edebilirler. Millet, fakr ü zaruret içinde harap ve bîtap düşmüş olabilir.

Ey Türk istikbalinin evlâdı! İşte, bu ahval ve şerâit içinde dahi, vazifen; Türk İstiklâl ve Cumhuriyetini kurtarmaktır! Muhtaç olduğun kudret, damarlarındaki asil kanda mevcuttur!

Mustafa Kemal Atatürk
20 Ekim 1927





KAYMAKAM SUNUŞU

Tarihi, turistik ve doğal güzellikleriyle benzersiz bir zenginliğe sahip olan Derepaazarı, sadece Karadeniz'in değil aynı zamanda ülkemizin de önemli yerleşimlerinden biridir. Bu yönüyle ilçemiz yöneticileri olarak bizlere, geleceği planlama sorumluluğunu yüklemektedir.

Sosyal, siyasal, ekonomik ve teknolojik alanlarda meydana gelen değişimler, tüm kurumları olduğu gibi eğitim kurumlarımızı da çok yönlü olarak etkilemektedir. Bu anlamda, eğitim ve öğretim kurumlarında yeni yaklaşımlar ve uygulamaların hayata geçirilmesi, bir zorunluluk olarak ortaya çıkmaktadır.

Eğitim sisteminin esas unsuru olan okullar, toplumların kültürel zenginliklerini yaşatabilmeleri ve çağın gelişmelerine yön verebilmeleri için, stratejik öneme haiz kurumlar olarak karşımıza çıkmaktadırlar.

Eğitim kurumlarımızın kendilerinden beklenen işlevleri yerine getirebilmeleri, iyi bir planlamaya ve bu planın etkin bir şekilde uygulanmasına bağlıdır. Çağdaş eğitime giden yolda önemli bir aşama kabul edilen stratejik planlamanın amacı; kurum kültürü ve kurum kimliğinin oluşumuna katkı sağlamak, mali yönetime etkinlik kazandırmak, kurum içinde dayanışmayı teşvik etmek, kurum çalışanlarının değişime ayak uydurmalarını sağlamak ve alternatifleri ortaya koymak, yükün hep birlikte omuzlanmasını sağlamak, kurumsal misyon, vizyon duygusu ve performans sistemini geliştirmek olmalıdır.

5018 Sayılı Kamu Mali Yönetimi ve Kontrol Kanunu, kurumlarımıza daha etkili, verimli ve önceliklere dayalı bir yönetim anlayışı sergileyebilmeleri için tüm faaliyetlerini stratejik planlar çerçevesinde gerçekleştirme zorunluluğu getirmiştir. 1739 Sayılı Milli Eğitim Temel Kanununda belirtildiği gibi bireylerimizi “Beden, zihin, ahlak, ruh ve duygu bakımlarından dengeli ve sağlıklı şekilde gelişmiş bir kişiliğe ve karaktere, hür ve bilimsel düşünme gücüne, geniş bir dünya görüşüne sahip, insan haklarına saygılı, kişilik ve teşebbüse değer veren, topluma karşı sorumluluk duyan; yapıcı, yaratıcı ve verimli kişiler olarak yetiştirmek” şeklinde ifade edilen amaçlar doğrultusunda Derepazarı İlçe Milli Eğitim Müdürlüğü de üzerine düşen görevi yerine getirmiş ve stratejik planını hazırlamıştır. Bu plan ile öncelikler belirlenmiş ve beş yıl içinde varılmak istenen hedefler somut bir şekilde ortaya konmuştur. Bundan sonra sorumlulara düşen görev, bu hedefleri gerçekleştirmek olmalıdır.

Aylar süren çabalar sonucu ortaya çıkmış olan Stratejik Planın geliştirilmesinde rol alan yürütme kurulu üyelerini, hizmet birimi sorumlularını ve paydaşlarımızı bu başarılı çalışmaya verdikleri katkıdan dolayı tebrik ve teşekkür ediyorum.

Adem CAN

Derepazarı Kaymakamı



İLÇE MİLLİ EĞİTİM MÜDÜRÜ SUNUŞU

Geçmişten günümüze, eğitim kalitesi ve bu kalitenin yansıdığı insan yetiştirme politikaları tartışılmıştır. Mutlak amaç da her zaman eğitimde en iyisini yakalamak olmuştur. Bu amaçla geleceğin şekillenmesinde bu günün ileriye dönük planlarının önemi son derece büyüktür. Şurası bir gerçektir ki, milli eğitimin temel hedefleri ile kurumlarda çalışanların hedefleri örtüşünce başarı yakalanmıştır. Bizler de İlçe Milli Eğitim Müdürlüğü olarak kalite politikalarımızı milli eğitimin temel politikaları ile örtüştürerek geleceğimizin daha aydınlık olmasına hizmet etmenin gayreti içerisinde olduk.

Bu amaçla hazırladığımız stratejik planlama, “Mevcut durumumuzdan hareketle nasıl daha iyi bir gelecekte yaşayabiliriz?” sorusunun cevabını oluşturmaktadır. Titiz bir çalışmanın ve özverili bir araştırmanın ürünü olarak hazırladığımız planın Derepaazarı’nın eğitimi ile ilgili geleceğine ışık tutacağı kanaatindeyiz. Daha iyi bir gelecek için günümüzü daha verimli ve dolu dolu geçirmemiz gerektiğini unutmamalıyız. Bu amaçla stratejik planın hazırlanma aşamasında emeği geçen ekibime, planı uygulamada her türlü fedakarlığı göstereceklerine inandığım personelime, Derepaazarı’nda bulunan bütün kurum amirlerim, öğretmenlerim ve çalışanlarıma teşekkür eder, saygılar sunarım.

Ömer KESKİN
İlçe Millî Eğitim Müdürü

İÇİNDEKİLER

KONU	SAYFA NO
KAYMAKAM SUNUŞU	7
İLÇE MİLLİ EĞİTİM MÜDÜRÜ SUNUŞU	8
İÇİNDEKİLER	9
TABLO DİZİNİ	10
ŞEKİL DİZİNİ	10
GİRİŞ	11
1.BÖLÜM:STRATEJİK PLANLAMA SÜRECİ	12
2. BÖLÜM;: DURUM ANALİZİ	17
2.1. TARİHİ GELİŞİM	18
2.2. YASAL YÜKÜMLÜLÜKLER ve MEVZUAT ANALİZİ	19
2.3. FAALİYET ALANLARI VE SUNULAN HİZMETLER	22
2.4. PAYDAŞ ANALİZİ	29
2.5. KURUM İÇİ ANALİZ ve ÇEVRE ANALİZİ	33
3. BÖLÜM:GELECEĞE YÖNELİM	38
3.1 Misyon . Vizyon	39
3.2.Temel Değerler	40
3.3 Stratejik Temalar,Amaç ve Hedefler	42
Tema 1: Eğitim ve Öğretimde Erişimin Artırılması	48
Tema 2: Eğitim ve Öğretimde Kalitenin Artırılması	55
Tema 3: Kurumsal Kapasitenin Geliştirilmesi	63
4. BÖLÜM MALİYETLENDİRME	64
5. BÖLÜM İZLEME VE DEĞERLENDİRME	66
Derepaazarı İlçe MEM 2010-2014 Stratejik Plan Değerlendirmesi	67
Derepaazarı İlçe MEM 2015-2019 Stratejik Plan İzleme ve Değerlendirme Modeli	69
Derepaazarı İlçe MEM 2015-2019 Stratejik Plan Birim Sorumlulukları Tablosu	70

ŞEKİLLER DİZİNİ

Şekil:1	Stratejik Planlama Modeli
Şekil:2	Stratejik Plan Oluşum Şeması
Şekil:3	Derepaazarı İlçe Millî Eğitim Müdürlüğü Teşkilat Şeması
Şekil:4	İzleme ve Değerlendirme Panosu

TABLORAR DİZİNİ

Tablo:1	Derepaazarı İlçe Milli Eğitim Müdürlüğü Stratejik Planlama Ekibi
Tablo:2	Faaliyet Alan Göstergeleri
Tablo:3	Derepaazarı İlçe Milli Eğitim Müdürlüğü Personel Sayısı
Tablo:4	Yıllara Göre Mali Yılı Kaynakları ve Yapılan Harcamalar
Tablo:5	Tablo:5 Teknolojik alt yapı
Tablo:6	Derslik Başına Düşen Öğrenci/Öğretmen Karşılaştırma
Tablo:7	Son Üç yılın EĞİTİM BÖLGESİ VE SINAVSIZ MAHALLİ YERLEŞTİRME SİSTEM Sınavı ilçe istatistikleri
Tablo :8	Son Üç yılın Yükseköğretime Geçiş Sınavları İlçe İstatistikleri

GİRİŞ

Başarı için, rekabet kaçınılmaz bir içgüdüdür. Günümüz dünyasında artan bu rekabet sonucunda da sıradan bir çalışma temposundan çok, kontrollü ve stratejik planlamaların yapılması gündeme geldi. 2015– 2019 stratejik plan hazırlama çalışmaları, ilgili mevzuat hükümleri gereğince müdürlüğümüzce başlatılmıştır.5018 sayılı Kanun’da öngörülen ve stratejik plan hazırlamakla yükümlü kamu idarelerinin stratejik planlama sürecine ilişkin takvimin tespiti; stratejik planların, kalkınma planları ve programlarla ilişkilendirilmesine yönelik usul ve esasların belirlenmesi amacıyla hazırlanan “Kamu İdarelerinde Stratejik Planlamaya İlişkin Usul ve Esaslar Hakkında Yönetmelik” hükümleri, uyarınca sürdürülmüştür.

Bu çalışma, stratejik planlamanın geleceğe hangi yollardan ve nasıl ulaştırılacağını, başarı için daha sağlam adımların nasıl atılacağını, mevcut durum analizlerinden yola çıkılarak iyileştirme planlarının nasıl daha verimli olacağını, günlük politikalardan kurtulup en az 5 yıllık değişimin, gelişmeye nasıl döndürüleceğini gösteren genel bir planlamadır.

Bu doğrultuda ilçemizde kurulan Stratejik Plan Ekibi gelişen çağa ayak uyduracak olan planlamanın basamaklarını belirlemiş, bunun için mevcut yapıyı araştırarak güçlü yönlerimizi, fırsatlarımızı ve bunun yanında da zayıf yönlerimizi ve tehditlerimizi belirleyen bir SWOT analizi yapmıştır. Bu analiz neticesinde geleceğe yönelik olarak vizyonumuzu ve bu vizyona bizleri ulaştıracak olan misyonumuzu tüm çalışanlar tarafından benimsenecek bir şekilde belirlemiştir. Organizasyonel başarı için vizyon ve misyonun yeterli olmadığından hareketle amaca ulaşmak için stratejiler ve aksiyon planlaması yapılmıştır. Hedeflenen gelişim sürecinde ele alınan stratejiler öncelik sıralamasına tabi tutulmuş ve sıralama bu doğrultuda yapılmıştır. Bu süreçte iç ve dış paydaşlar planlamaya dahil edilmiş ve böylece ekip ve ekibin gerçekleştireceği planlama daha sağlam temellere oturtulmuştur.

Yapılan çalışmalar neticesinde oluşturulan stratejik plan içerisinde örgütsel yapı, insan kaynakları, fiziki ve teknolojik alt yapı, mali kaynaklar ve istatistiki verilerin belirlenmesi mevcut kapasitemizin belirleyiciliğini ön plana çıkarmakta ve önümüzü daha iyi görmemizi sağlamaktadır.

**Derepazarı İlçe Millî Eğitim Müdürlüğü
Stratejik Planlama Ekibi**

1.BÖLÜM

STRATEJİK PLAN HAZIRLIK SÜRECİ



STRATEJİK PLAN HAZIRLIK SÜRECİ

“Stratejik Planlamaya İlişkin Usul ve Esaslar Hakkında Yönetmelik” gereği bakanlığımız tarafından hazırlanan 2013/26 sayılı Genelge ile Derepaazarı İlçe Millî Eğitim Müdürlüğü 2015-2019 Stratejik Planı çalışmaları başlatılmıştır. Genelge ekinde yer alan hazırlık programında ilçe/okul ve kurumlarda stratejik planlama sürecinde yapılması gerekenler, kurulacak ekip ve kurullar ile sürece ilişkin iş takvimi oluşturulmuştur. Müdürlüğümüz, 2015-2019 Stratejik Planı'nın hazırlanmasında Kalkınma Bakanlığı tarafından yayınlanan “Kamu İdareleri İçin Stratejik Planlama Kılavuzu” temel alınmış ve aşağıdaki model benimsenmiştir

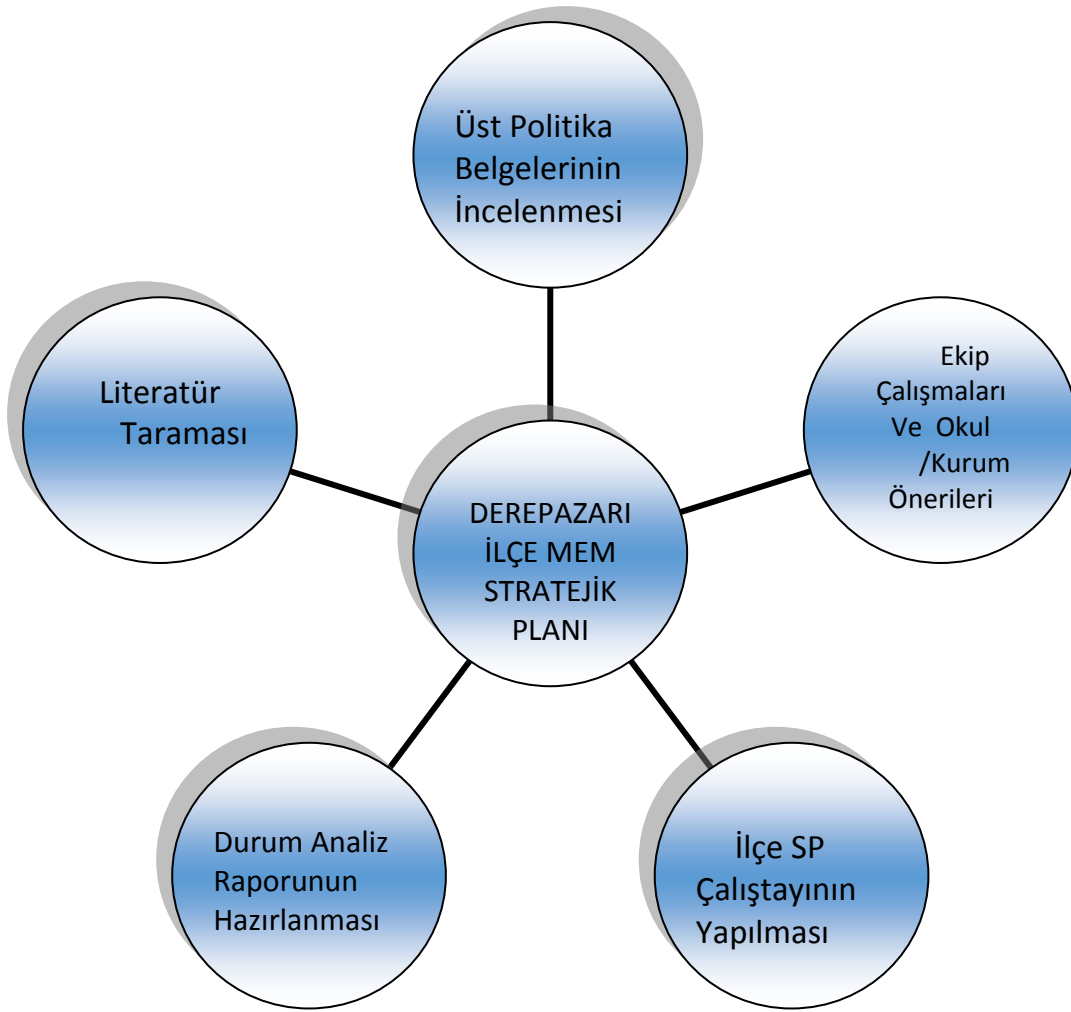




Şekil 1: Stratejik Planlama Modeli

Millî Eğitim Müdürlüğümüzün 2015-2019 Stratejik Planı, Milli Eğitim Bakanlığı Strateji Geliştirme Başkanlığı tarafından Ar-Ge ekiplerine verilen eğitimler ve kaynaklardan yararlanılarak, üst politika belgeleri, geniş katımlı çalıştaylar, durum analizi raporu, iç ve dış paydaşların görüşleri ile İlçe Milli Eğitim Müdürlükleri/Okul/Kurumların katkıları doğrultusunda

hazırlanmıştır.



Şekil 2: Stratejik Plan Oluşum Şeması

Çalışmalar, ilçemizde okul ve kurumlarda oluşturulan stratejik planlama ekiplerinin koordinesinde yürütülmüştür. Bu bağlamda İlçe MEM ve okul/kurumlarda stratejik plan ekipleri oluşturulmuştur.

Stratejik plan çalışmalarını yönlendirmek, müdürlüğümüzün stratejik amaç ve politikalarını belirlemek ve kurumsal gelişimine yardımcı olmak üzere İlçe Milli Eğitim Müdürü başkanlığında stratejik planlama ekibi oluşturulmuştur. Yapılan çalışmalar ve elde edilen veriler altı aylık periyotlar halinde yapılan toplantılarla incelenmiş ve değerlendirmeler yapılmıştır.

Müdürlüğümüzün stratejik plan çalışmalarını yürütmek, birim ve kurumlar arası koordinasyonu sağlamak amacı ile İlçe Milli Eğitim Şube Müdürü başkanlığında aşağıdaki birim sorumlularından stratejik planlama ekibi oluşturulmuştur.

Stratejik plan hazırlık döneminde Derepaazarı İlçe Milli Eğitim Müdürlüğü tarafından, okul ve kurumlarda SP ekiplerinin oluşturulması sağlanmıştır. Bu eğitimlere katılan okul/kurum SP ekipleri kendi okul/kurumlarına SP eğitimleri vermiştir.

Tablo 1: Derepaazarı İlçe Milli Eğitim Müdürlüğü Stratejik Planlama Ekibi

SIRA NO	ADI-SOYADI	GÖREVİ/UNVANI	TELEFON	E-POSTA
1	<i>Ethem BURSA</i>	<i>Şube Müdürü.</i>		ethembursa53@hotmail.com
2	<i>Ali Osman KÖSE</i>	<i>Şef</i>	5054502855	ahmet.aktas.19@hotmail.com
3	<i>İsmail TÜFEKÇİ</i>	<i>HEM Müdürü</i>	5056771494	bessi1924@hotmail.com
4	<i>Hasan SEYİS</i>	<i>Merkez İlkokulu Müdürü</i>	5056771975	hasanseis61@hotmail.com
5	<i>Yavuz YILDIRIMKAYA</i>	<i>Merkez İlkokulu Müd.Yard.</i>	5053595153	yildirimyavuz.53@hotmail.com
6	<i>İsmail KAYTAZ</i>	<i>İlçe MEM VHKİ</i>	5386909135	ismailkaytaz@hotmail.com

İç ve dış paydaşların fikirlerinin alınması amacıyla paydaş anketi uygulanmış, iç ve dış paydaşların görüşleri değerlendirilmiştir.

Stratejik planın hazırlık sürecinde geniş katılımlı paydaş görüşleri alınmış GZFT analizi başta olmak üzere misyon, vizyon, temel değerler, amaçlar ve hedeflerin belirlenmesine yönelik grup önerileri alınmıştır.

Müdürlüğümüz birim amirlerinin katılımıyla toplantılar yapılmış ve birimlerin beş yıllık plan süreci için öngörülerine başvurulmuştur.

Çalışmalar belirli aralıklarla İlçe Milli Eğitim Müdürümüz Ömer KESKİN başkanlığında toplanan Stratejik Plan Kuruluna sunulmuştur. Bu toplantılarda alınan kararlar doğrultusunda gerekli değişiklik ve düzenlemeler yapılmıştır.

2.BÖLÜM

DURUM ANALİZİ



2. DURUM ANALİZİ

Bu bölümde Derepaazarı İlçe Milli Eğitim Müdürlüğümüzün tarihçesi, yasal yükümlülükleri, yapmış olduğu faaliyetler, ürün ve hizmetler, paydaş analizi, kurum içi ve kurum dışı analizler incelenmiştir.

2.1. TARİHİ GELİŞİM

İlçe Müdürlüğümüz Derepaazarı Hükümet Konağı'na ait hizmet binasının 3. katında hizmet vermekte olup, hizmet birimleri 1 müdür, 1 şube müdürü, 1 şef, 1 VHKM ,1 yardımcı personel olmak üzere toplam 4 odada hizmet vermektedir. Ayrıca İlçe Halk Eğitim Merkezi Müdürlüğü de Kaymakamlık binasının 4.katında hizmet vermektedir.



İlçe Müdürlüğümüz personeli 1 müdür, 1 şube müdürü, 1 şef, 1 VHKM ve 1 yardımcı personel olmak üzere toplam 5 kişiden ibaret olup, 1 şef İl MEM'de geçici görevle çalışmaktadır.

İlçe Milli Eğitim Müdürlüğüne; teşkilatlanma çalışmalarının başladığı eylül 1992 tarihinden bu güne kadar birçok kişi hizmet vermiştir.18 Temmuz 2014 tarihinden itibaren ise halen görevde bulunan Ömer KESKİN tarafından bu görev yürütülmektedir.

2.2. YASAL YÜKÜMLÜLÜKLER ve MEVZUAT ANALİZİ

Müdürlüğümüz; Türkiye Cumhuriyeti Anayasası ve bu anayasaya bağlı olarak çıkarılan Milli Eğitim Temel Kanunu ile diğer kanun, tüzük, yönerge ve yönetmelikler çerçevesinde çalışmalarını sürdürmektedir.

Müdürlüğümüzün hizmetlerine esas olan kanun, tüzük, yönerge ve yönetmelikler aşağıda listelenmiştir.

Müdürlüğümüzün hizmetlerine esas olan 652 sayılı KHK ve İl Milli Eğitim Müdürleri Yönetmeliği kapsamında kanun, tüzük, yönerge ve yönetmelikler belirlenmiş olup, ayrıntılı mevzuat listesi **Durum Analizi Raporu'nda** bulunmaktadır.

18 Kasım 2012 tarih ve 28471 sayılı, resmi gazetede yayımlanan Milli Eğitim Bakanlığı İl ve İlçe Millî Eğitim Müdürlükleri Yönetmeliğine göre İl Milli Eğitim Müdürlüğüne görev ve sorumluluk yükleyen, kurumumuzun faaliyet alanlarını düzenleyen mevzuat gözden geçirilerek kurumumuz tarafından sunulan hizmetlerin nitelik ve niceliği, organizasyon, çalışma usulleri, iş süreçleri ve kurumumuzun yürütmekte olduğu faaliyet ve hizmetler paydaşlarla ve ilgili birimlerle ilişkilendirilmiş olup **Durum Analizi Raporu'nda** yer almıştır.



2.3. FAALİYET ALANLARI ve SUNULAN HİZMETLER

652 KHK ve İl ve ilçe Milli Eğitim Müdürlükleri Yönetmeliği çerçevesinde Müdürlüğümüzün yapmış olduğu hizmetler SPE tarafından 9 ana faaliyet alanı ve bu alanlarda üretmiş olduğu 66 tane hizmet alanı olarak belirlenmiş ve aşağıda listelenmiştir.

Faaliyet Alanı 1	S.No	Hizmetler
Araştırma-Geliştirme	1	Stratejik Planlama İşlemleri
	2	Çalışma Takvimi Hazırlama
	3	İhtiyaç Analizlerinin Yapılması
	4	Eğitime İlişkin İstatistiklerin Tutulması
	5	Projeler Koordinasyon İşlemleri
	6	Eğitimde Kalite Yönetimi Sistemi (EKYS) İşlemleri
Faaliyet Alanı 2	S.No	Hizmetler
Denetim ve Rehberlik	1	Okul/Kurumların Teftiş ve Denetimi
	2	Öğretmenlere Rehberlik ve İşbaşında Yetiştirme
	3	Ön İnceleme, İnceleme ve Soruşturma Hizmetleri
Faaliyet Alanı 3	S.No	Hizmetler
Eğitim-Öğretim Koordinasyon	1	Ders Dışı Faaliyet İş ve İşlemleri
	2	Özel Eğitim Yerleştirme İşlemleri
	3	Okul Öncesi Eğitim Ücret Tespit Çalışmaları
	4	Eğitim Kurumu Açma, Kapama ve Dönüştürme Hizmetleri
	5	Anma ve Kutlama Programlarının Yürütülmesi
	6	Yarışmaların Düzenlenmesi ve Değerlendirilmesi İşleri
	7	Sosyal, Kültürel, Sportif Etkinlikler ile ilgili Organizasyon
	8	Öğrenci Yatılılık ve Bursluluk İşlemleri
	9	Eğitim Bölgelerinin Oluşturulması
	10	Zümre Toplantılarının Planlanması ve Yürütülmesi
	11	Okul Kayıt Bölgeleri İşlemleri
	12	İl İstihdam ve Mesleki Eğitim Kurulu İşlemleri
	13	Öğrencileri Sınavlara Hazırlama ve Yetiştirme Kurs İşlemleri
S.No	Hizmetler	

Faaliyet Alanı 4		
Halkla İlişkiler	1	Bilgi Edinme Başvurularının Cevaplanması
	2	Protokol İş ve İşlemleri
	3	Basın, Halk ve Ziyaretçilerle İlişkiler
	4	Özel Büro Hizmetleri
Faaliyet Alanı 5		
S.No	Hizmetler	
Yaygın Eğitim Koordinasyon	1	Beceri ve Hobi Kursları Açılış Onay İşlemleri
	2	Kadınlar İçin Mesleki Eğitim Projesi İle İlgili İşlemler
	3	Okullar Hayat Olsun Projesi İle İlgili İşlemler
Faaliyet Alanı 6		
S.No	Hizmetler	
Fiziki ve Mali Destek	1	Sistem ve Bilgi Güvenliğinin Sağlanması
	2	Ders Kitapları ile Eğitim Araç-Gereci Temin ve Dağıtım
	3	Taşınır Mal İşlemleri
	4	Taşınmalı Eğitim İhale ve Hak Ediş İşlemleri
	5	Taşınmalı Eğitim Yemek İhale ve Hak Ediş İşlemleri
	6	Okul Kantin İşlemleri
	7	Lojman ve Tesis Hizmetleri
	8	Temizlik, Güvenlik, Isıtma, Aydınlatma ve Ulaştırma Hizmetleri
	9	Satın Alma ve Tahakkuk Hizmetleri
	10	Evrak Kabul, Yönlendirme Ve Dağıtım İşlemleri
	11	Arşiv Hizmetleri
	12	Döner Sermaye İşleri
	13	Sivil Savunma İşlemleri
	14	Enerji Yönetimi ile İlgili Çalışmalar
	15	Bütçe İşlemleri (Ödenek Talepleri, Aktarımlar)
	16	Temel Eğitim Kurumları Cari Ödemeleri
Faaliyet Alanı 7		
S.No	Hizmetler	
İnsan Kaynakları	1	Personel Maaş, Ücret ve Muhasebe İşlemleri
	2	İŞ-KUR Toplum Yararına Çalışma Programı İşlemleri
	3	Özlük İşlemleri
	4	Personel Ödül İşlemleri
	5	Hizmetiçi Eğitim İşlemleri
	6	Personel Atama, Görevlendirme ve Yer Değiştirme İşlemleri

	7	Aday Öğretmen/Memurların Adaylık Eğitim İşlemleri
	8	Personel Disiplin İşlemleri
Faaliyet Alanı 8	S.No	Hizmetler
Bilgi ve Teknik Destek	1	Mebbis ve e-Okul Modülleri Yönetimi
	2	Bilgi İşlem ve Otomasyon İşleri
	3	Telefon Santral Hizmetleri
	4	Web Sayfaları Yönetimi
	5	Sınav Hizmetleri
Faaliyet Alanı 9	S.No	Hizmetler
Yatırım Destek	1	Arsa Kamulaştırmaları
	2	Eğitim Binalarının Büyük ve Küçük Onarımların Yapıtılması
	3	Yeni Eğitim Bina Ve Tesisleri İle Derslik Yapıtılması
	4	Eğitim Kurumlarının Depreme Karşı Tahkikleri
	5	Arsa Veya Bina Tahsis Ve Devir İşlemleri
	6	Yapıların Projelendirilmesi

Tablo:2 Faaliyet alan Göstergeleri

2.4. PAYDAŞ ANALİZİ

Paydaş, kurumun ürün ve hizmetleri ile ilgisi olan, kurumdan doğrudan veya dolaylı, olumlu ya da olumsuz yönde etkilenen, kurumu etkileyen kişi, birim, grup veya kurumlardır.

İlçe Milli Eğitim Müdürlüğünün hizmetleri ile ilgisi olan, kurumdan doğrudan veya dolaylı, olumlu ya da olumsuz yönde etkilenen, kurumu etkileyen kişi, grup veya diğer kurumların listesi yapılmış, bunlar iç paydaş, dış paydaş olarak sınıflandırılmıştır. Paydaşların çoklu katılımını sağlamak amacıyla dış paydaşlarla anket ve yüz yüze görüşmeler, iç paydaşlarımızla ise yüz yüze görüşmeler gerçekleştirilmiştir.

Müdürlüğümüzün ürettiği hizmetlerle ilgisi olan, kurumdan doğrudan veya dolaylı, olumlu ya da olumsuz yönde etkilenen, kurumu etkileyen kişi, grup veya diğer kurumlar tespit edilmiş 16 iç paydaş ve 40 dış paydaş aşağıda listelenmiştir.

Paydaşlar belirlendikten sonra; tespit, tedbir, (tehdit, sınırlılık, çelişki) gelişim, (imkanlar, iş birlikleri) sürece katkı, sahiplenme, sürdürülebilirlik gibi unsurlar dikkate alınarak neden paydaş oldukları belirlenmiş, çıkan sonuçlara da paydaş listesinde yer verilmiştir.

Belirlenen paydaşların tümü ile etkili bir iletişim kurulması imkânsız olduğundan paydaşlar, kurumun faaliyetlerini etkileme derecesi ile kurumun faaliyetlerinden etkilenme derecesine göre “paydaş etki/önem matrisi” aracılığıyla önceliklendirilmiştir.

İç ve dış paydaşların müdürlüğümüzün faaliyet ve hizmetlerini yönlendirme, destekleme veya olumsuz etkileme derecesi; beklenti ve taleplerinin karşılanması konusuna verilen önem ve aynı zamanda paydaşlarla gerçekleştirilecek çalışmaların niteliğini belirlemek için Paydaş Etki/Önem Matrisi düzenlenmiş, ürün ve hizmetlerimiz paydaşlarımızla ilişkilendirilmiş, ürün ve hizmetlerden kimlerin ne şekilde ve nasıl yararlandığı ortaya konulmuştur. Daha sonra iç/dış paydaşlar kendi aralarında, üyelerin verdiği puan ortalamalarına göre sıralanmıştır. paydaş ürün/hizmet matrisi ve etki önem matrisi **Durum Analizi Raporu’nda** bulunmaktadır.

Paydaş görüşlerinin alınması bir program dâhilinde anketler aracılığıyla ve mülakat yöntemiyle gerçekleştirilmiş, alınan sonuçlar “Paydaş Beklenti Analizi” ile değerlendirilmiş, değerlendirme sonuçlarına “Kurum İçi Analiz” bölümünde yer verilmiştir.

Paydaş Görüşlerinin Alınması

Müdürlüğümüzde çalışan 10 kişi ile görüşülmüştür. Ayrıca 8 okul/kurum yöneticimiz ile de görüşmeler yapılmıştır.

Müdürlüğümüzün dış paydaşlarından etki-önem derecesi en yüksek kurum müdürlükleri ziyaret edilerek oluşturulan dış paydaş anketi ile bu kurum müdürlerinin görüşleri alınmıştır. Ayrıca en önemli iç paydaşımız olan okul/kurumlardan istekliler arasından seçilen çalışanımızın görüşleri, farklı oturumlarla düzenlenen atölye çalışmaları ile alınmıştır.

Müdürlüğümüz iç paydaşlarından yöneticilerin görüşlerini tespit etmek amacıyla uygulanan stratejik planlama toplantısına ilçe genelinde milli eğitim müdürü, milli eğitim şube müdürü unvanlarıyla görev yapan tüm yöneticiler, okul müdürleri ve okul-aile birlikleri katılmıştır.

Müdürlüğümüzle ilgili kurumların görüş, beklenti ve önerilerinin alınması için dış paydaşlarla birebir görüşmeler yapılmış ve görüşmelere ait veriler stratejik planlama ekibi tarafından değerlendirilerek SWOT analizi yapılırken bu değerlendirmeler dikkate alınmıştır.

Paydaş görüşlerinin alınması sürecinde iç ve dış paydaşlara anket, mülakat yoluyla ulaşılarak görüşleri alınmış, memnuniyet düzeyleri ölçülmüş ve elde edilen sonuçlar kurum içi analizde değerlendirilmiştir.

Anket ve mülakatlar sonucunda alınan görüşler SPE tarafından değerlendirilmiş, birbiri ile benzer nitelikteki öneriler gruplandırılarak stratejik planlama ekibimiz tarafından önceliklendirme yapılmıştır. Gerekli ayırıştırma ve önceliklendirme yapıldıktan sonra bu fikirler plana yansıtılmıştır. Ayrıca GZFT analizinin oluşmasında paydaş görüşleri temel alınmıştır. Sorun alanları oluşturulurken paydaş görüşleri doğrultusunda belirlenen GZFT analizi baz alınmıştır. Gerek iç gerek dış paydaşlarımızın görüş ve önerileri doğrultusunda ortaya çıkan hususlar stratejik amaçların ve hedeflerin belirlenmesi ile öncelikli stratejik alanların tespitinde belirleyici olmuştur.



2.5. KURUM İÇİ VE KURUM DIŐI ANALİZ

2.5.1. KURUM İÇİ ANALİZ

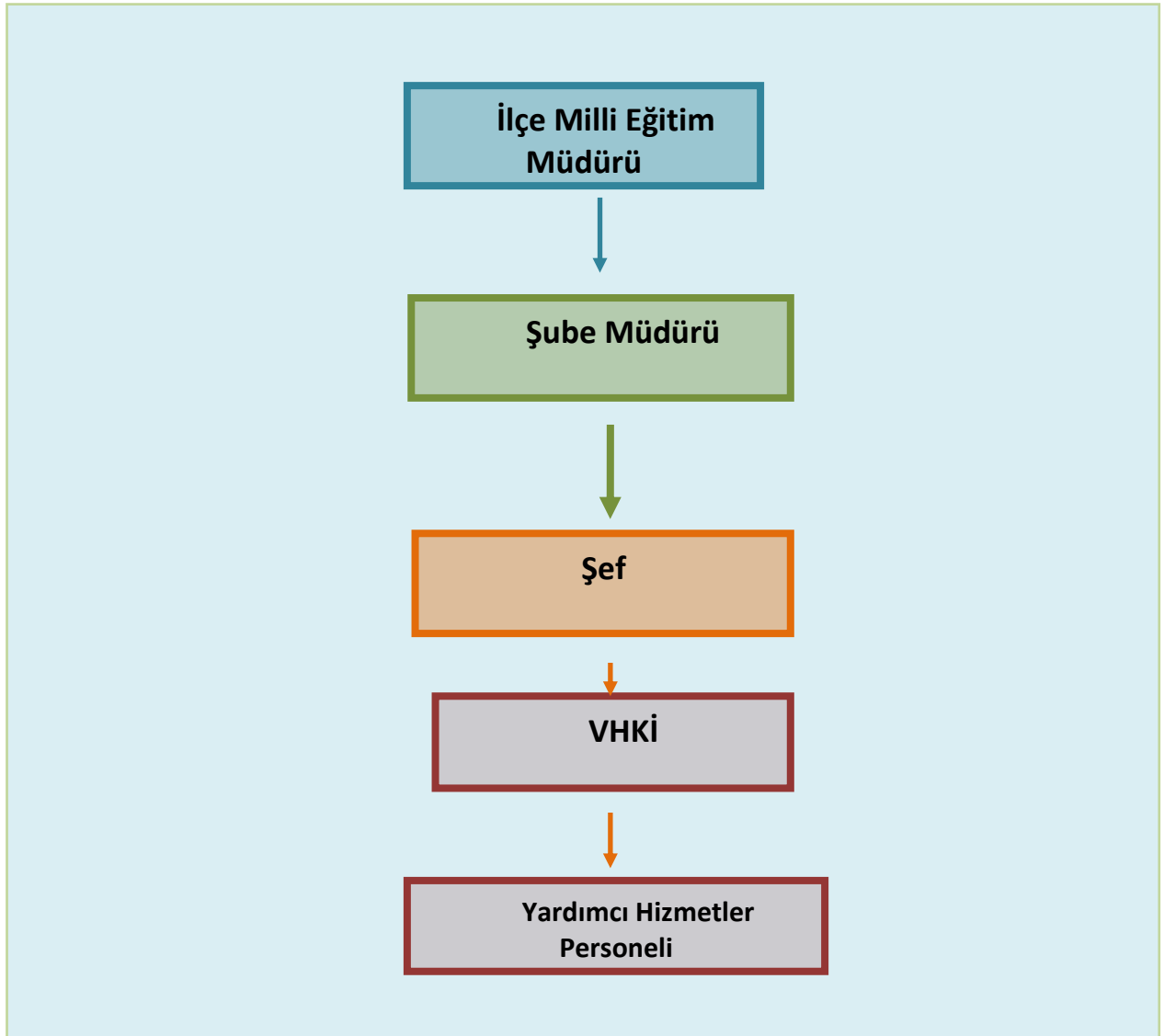
2.5.1.1. TeŐkilât Yapısı

T.C.

DEREPAZARI KAYMAKAMLIĐI

İlçe Milli Eğitim Müdürlüğü

TeŐkilat Őeması



Őekil 3 : Derepaazarı İlçe Milli Eğitim Müdürlüğü TeŐkilat Őeması

2.5.1.2. İnsan Kaynakları

Müdürlüğümüz bünyesinde 2014 Ocak ayı itibarıyla 1 milli eğitim müdürü, 1 şube müdürü, 1 şef, 1 VHKİ ve 1 tane de yardımcı hizmetler personeli olmak üzere toplam 11 personel çalışmaktadır.

Kadro Unvanı	Mevcut Durum
İlçe Milli Eğitim Müdürü	1
İlçe Milli Eğitim Müdür Yardımcısı	0
İlçe Milli Eğitim Şube Müdürü	1
Şef	1
Memur	0
Veri Hazırlama ve Kontrol İşletmeni	1
Yardımcı Hizmetler Personeli	1

Tablo 3: Derepaşarı İlçe Milli Eğitim Müdürlüğü Personel Sayısı

2.5.2. Mali Kaynaklar, Bütçe, Araç ve Bina Envanteri

2.5.2.1. Mali Kaynaklar

Müdürlüğümüzün mali kaynakları her yıl bakanlığımız bütçesinden gönderilen ödenekler, İl Özel İdaresi tarafından aktarılan ödenek, okul/kurum kantin kira gelirlerinden gelen İlçe Milli Eğitim Müdürlüğü payları (İlçelerde %10) ve hayırsever vatandaşların yaptığı bağışlardan oluşmaktadır.

Yılı	Özel İdare Katkısı	Bakanlıktan Gelen	Toplam Gelir	Toplam Harcama
2013	30.000,00	310.000,00	350.000,00	350.000,00
2014	40.000,00	365.000,00	405.000,00	405.000,00

Tablo 4: Yıllara Göre Mali Yılı Kaynakları ve Yapılan Harcamalar

2.5.2.2. Araç Sayısı ve Bina Durumu

Müdürlüğümüz, Derepaazarı Kaymakamlık binasının giriş katında hizmet vermekte olup müdürlüğümüzün müstakil binası bulunmamaktadır. Müdürlüğümüze ayrılan bölüm, oda/kullanım alanları hizmet birimlerinin ihtiyacına cevap verememektedir.

2.5.2.3 Fiziki ve Teknolojik Altyapı

BT Sınıfı Sayısı	Bilgisayar Sayısı	Lab. Sayısı	Proje sayıları	ADSL Erişimi Olan Okul Sayısı	Tarayıcı sayısı	Yazıcı Sayısı	Baskı Mak. Sayısı	Fotokopi Mak. Sayısı	Akıllı Tahta Sayısı
4	80	3	21	8	9	21	2	9	36

Tablo:5 Teknolojik Alt Yapı

2.5.2 KURUM DIŞI ANALİZ

Derepaazarı İlçe Milli Eğitim Müdürlüğünün faaliyet ve hizmet alanlarında başarılı ya da başarısız olmasını etkileyen iç ve dış faktörlerin etkisini ölçmek için yapılan PEST analizinde, ulusal ve uluslararası eğitim konularında yaşanan gelişmeler, kalkınma planları, MEB Şura Kararları, AB Müktesebatı ve ilerleme raporu, TÜBİTAK Vizyon 2023 ve İnsan Kaynakları Raporu ve Hayat Boyu Öğrenme Strateji Belgesinde yer alan amaç, ilke ve politikalar dikkate alınmıştır.

Paydaşlar ile birlikte hazırlanan analizde makro düzeyde çevresel faktörler incelenmiş, mikro düzeydeki çevresel faktörlerle PEST faktörleri, SWOT analiziyle birlikte değerlendirilmiştir.

PEST dokümanında yer alan başlıklardan kurumun gelişimine katkı sağlayacak olanlar fırsat, kurumun gelişimini olumsuz etkileyecek değişkenler ise tehdit olarak algılanmış ve strateji oluşturmaya katkı sağlayacak veriler elde edilmiştir.

2.5.2.1 ÜST POLİTİKA BELGELERİ

Üst politika belgelerinde Müdürlüğümüzün görev alanına giren konular ayrıntılı olarak taranmış ve bu belgelerde yer alan politikalar incelenmiştir. Stratejik plan çalışmalarına temel teşkil eden politika belgeleri aşağıdaki gibi verilmiştir.

- 1- MEB 2015-2019 Stratejik Planı
- 2- Rize MEM 2015-2019 Stratejik Planı
- 3- MEB 2010-2014 Stratejik Planı
- 4- Milli Eğitim Bakanlığı Şura Kararları
- 5- Milli Eğitim Kalite Çerçevesi

2.5.2.2 GÜÇLÜ TARAFLAR, ZAYIF TARAFLAR, FIRSATLAR VE TEHDİTLER

Müdürlüğümüzün performansını etkileyecek iç ve dış stratejik konuları belirlemek ve bunları yönetebilmek amacıyla gerçekleştirilen durum analizi çalışması kapsamında GZFT Analizi yapılmıştır. İç paydaşlarla yüz yüze görüşme tekniği ve anket uygulama ile iki aşamada gerçekleştirilen çalışmalar, GZFT Analizine temel girdiyi sağlamıştır.

Paydaşlarla yapılan çalışmalar ile gerçekleştirilen diğer analizlerin birleştirilmesi neticesinde Müdürlüğümüzün güçlü ve zayıf yanları, fırsat ve tehditlerini içeren uzun bir liste oluşturulmuştur. Analiz çerçevesinde ortaya konacak stratejik konuların daha gerçekçi ve ulaşılabilir bir çerçevede ele alınması amacıyla GZFT analizinde bir önceliklendirme yapılması kararlaştırılmıştır.

Diğer taraftan, 1.Rize Eğitim Şurası'nda ilimizdeki eğitime ilişkin tespit edilen sorunlardan ilçemiz için öncelikli olanları belirledik ve Politik, Ekonomik, Sosyolojik ve Teknolojik Çevre Analizi (PEST) sonuçları SPE tarafından beyin fırtınası yöntemi ile çeşitli toplantılarda ele alınarak tartışılmış ve toplantılar neticesinde üzerinde uzlaşılan hususlar GZFT analizinin ilgili bölümlerine yansıtılmıştır. İlçemiz de bunu dikkate alarak paydaşlarla yapılan çalışmalar ile SPE tarafından gerçekleştirilen diğer analizlerin birleştirilmesi neticesinde müdürlüğümüzün güçlü ve zayıf yanlarını, fırsat ve tehditlerini içeren uzun bir liste oluşturulmuştur.

Analiz çerçevesinde ortaya konacak stratejik konuların daha gerçekçi ve ulaşılabilir bir çerçevede ele alınması amacıyla listede bir önceliklendirme yapılması kararlaştırılmıştır.

Önceliklendirmede; bir yandan listede yer alan hususların ağırlıklandırılması, diğer yandan SPE'nin uzmanlığı ve tecrübesi ışığında konuların önem derecesine göre sıralanması yöntemleri uygulanmıştır.

- İlk önce, her bir başlık altında yer alan benzer ifadeler eşleştirilmiştir.
- Daha sonra her bir konuya ilişkin olarak performans değeri (1-5 puan) verilmiştir.
- Her bir konuya ilişkin ağırlıklandırmanın daha rahat yapılabilmesi maksadıyla belirlenen güçlü ve zayıf yanlar, fırsat ve tehditler; performans değeri dikkate alınmaksızın önemine göre sıralanmıştır.
- Güçlü ve zayıf yanlar bir listede, fırsat ve tehditler ayrı bir liste içinde karıştırılarak, önem derecesine uygun bir şekilde ayrı bir sıralamaya tabii tutulmuştur.
- Sıralama esas alınarak her konuya ilişkin ağırlık puanları (% 1-100) verilmiştir.
- Derecelendirme sonucunda ortaya çıkan tablo üzerinde ağırlıklandırma yapılmıştır. Bu aşamada güçlü ve zayıf yanların toplam sayısı da dikkate alınarak bir ağırlık puanı tespit edilmiştir.
- Bu bilgiler ışığında önceliklendirilen konular, SPE tarafından GZFT tablosunda birleştirilerek, stratejik konular tespit edilmiştir.
- Swot Analizinde belirlenen maddeler bakanlığın stratejik plan temel yapısına uygun bir şekilde erişim, kalite, kapasite bakımından da uyumlu olarak 3 temaya ayrıştırılmıştır. Swot Analizi ışığında ilçemizdeki sorun alanları belirlenmiştir.

Eğitim Öğretime Erişim	
Güçlü Taraflar	Zayıf Taraflar
<ol style="list-style-type: none">1. İlçemizdeki okullaşma oranlarına ilişkin göstergelerin ülke standartlarına göre olumlu olması2. İlçemiz bünyesinde özel eğitime ihtiyaç duyan öğrencilere yönelik resmi okul/ kurumların bünyesinde özel eğitim sınıflarının varlığı3. Öğretmen başına düşen öğrenci sayısı ve derslik başına düşen öğrenci sayılarına ilişkin göstergelerin ülke standartlarına göre olumlu olması4. Halk Eğitimi Merkezinin açmış olduğu meslek, beceri ve hobi kurslarının toplum ihtiyaçlarına cevap verebilecek nitelikte olması ve yoğun katılım sağlanması	<ol style="list-style-type: none">1. Temel eğitim okullarında ilkökul ve ortaokulun bir arada olması (Bir okulda bu durumun olması planlamada zorluklar oluşturmaktadır)2. Özellikle ortaöğretim öğrencilerinin okuma devamlarının azalması, okula verilen değer ve biçilen misyonun zayıflamasına paralel olarak devamsızlıkların ve sınıf tekrarlarının artması3. Özellikle ortaöğretimde olmak üzere okul türü çeşitliliğinin az olması4. İlçemizde mesleki eğitim veren bir resmi okulun olmayışı

Fırsatlar	Tehditler
<ol style="list-style-type: none">1. İlçemizdeki nüfusun ilçe merkezinde yoğunlaşmış olması nedeniyle eğitim hizmetlerinin sunumu ve erişiminde kolaylık yaşanması2. İlçemizin güvenli bir ilçe olması	<ol style="list-style-type: none">1. İlçemizin il merkezine yakın olması ve öğrencilerin il merkezindeki okul çeşitliğinden faydalanmak istemesi2. Toplumun eğitimden beklensinin sadece akademik başarı odaklı olmasının eğitime olumsuz etkisi3. Okula ve eğitim sistemine karşı, giderek artan güvensizlik4. Mesleki eğitim okullarının olmayışı ve açığın Halk Eğitim Merkezlerince karşılanamayışı ayrıca istihdam fırsatlarının yetersiz olması5. Köylerdeki dağınık yerleşme sebebiyle taşınmalı eğitim kapsamındaki okul ve öğrenci sayısının fazla olması
<ol style="list-style-type: none">3. İlçemiz halkının gelir seviyesinin yüksek olması4. Arazi yapısının il geneline oranla fazla dağınık olmaması.	

Eğitim Öğretimde Kalite	
Güçlü Taraflar	Zayıf Taraflar
<ol style="list-style-type: none">1. Öğrencilere yönelik sosyal-sportif ve kültürel etkinliklerin, yarışmaların etkin yapılması2. Stratejik yönetim ve planlamaya, AR-GE çalışmalarına önem veren kurum liderinin olması3. Sahil ilçesi olması nedeniyle ulaşım sorunu yaşanmaması	<ol style="list-style-type: none">1. Bakanlığımızca yapılan Merkezi sınavlardaki başarı düzeyinin istenilen seviyede olmaması2. İlçemizdeki okul-veli-öğrenci işbirliğinin yetersiz olması3. Öğrencilerin bireysel farklılıklarının öğrenme stillerinin ve ilgi alanlarının belirlenmesi için rehberlik hizmetlerinin yeterli düzeyde olmaması4. Okul ve kurumlarımızda kalite yönetim anlayışının gelişmemiş olması nedeniyle Ar-Ge çalışmaları ve projelerin uygulama aşamalarında gerekli dinamizmin sağlanamaması5. Okullarımızın, veli ve öğrencilerin değişen ve çeşitlenen beklenti ve ihtiyaçlarına cevap verecek dinamizmi yakalayamaması
Fırsatlar	Tehditler
<ol style="list-style-type: none">1. Mülki idare amirlerinin eğitimi birinci öncelik olarak görmeleri2. Sivil toplum örgütlerinin, kamu ve özel kuruluşların eğitime destek vermeleri3. AB projeleri ve diğer yurtiçi ve yurtdışı fonlardan sağlanan kaynaklar4. İlçe Müftülüğünce yaz dönemi kursların düzenlenmesi5. Fatih Projesi ve Okullar Hayat Olsun Projesinin ilçemizde sorunsuz şekilde uygulanması	<ol style="list-style-type: none">1. Merkezi sınavlarda derece yapan öğrencilerimizin daha kaliteli eğitim beklentisiyle ilçe dışındaki liseleri tercih etmesi2. İlçemizin göç vermesi3. Medya yoluyla yapılan bazı yayınların gençlerimiz üzerindeki olumsuz etkileri4. İlçemizdeki sosyal faaliyet alanlarının azlığı5. İlçemizin az nüfuslu, büyük ölçüde tarıma dayalı ve nispeten küçük bir ekonomiye sahip olması nedeniyle eğitim, sanat, spor ve kültür faaliyetlerinin kısıtlılığı6. İlçemizde internet kullanımının yaygınlığına karşın güvenli ve bilinçli internet kullanımına yönelik tedbirlerin yeterince alınmaması

Kurumsal Kapasite	
Güçlü Taraflar	Zayıf Taraflar
<ol style="list-style-type: none">1. Müdürlüğümüzün güçlü bir teşkilat yapısı ve örgütlenmesinin bulunması2. Müdürlüğümüzün iç ve dış paydaşlarıyla etkili iletişiminin bulunması3. İlçemiz eğitim çalışanlarının bir kısmının yeniliklere açık olması ve görevleriyle ilgili eğitimlere katılmaya istekli olmaları4. Okullarımızın donanım, fiziksel ve teknolojik altyapı sorunlarının büyük ölçüde çözülmüş olması	<ol style="list-style-type: none">1. Kurum içi çalışanlarımızın motivasyonlarının düşük olması nedeniyle iş verimlerinin istenilen seviyede olmaması2. Etkili bir performans ve ödüllendirme sisteminin bulunmaması3. Birimler arası iletişim ve koordinasyon yetersizliği4. Karar almada katılımcılığın istenilen düzeyde sağlanamaması5. Müdürlük hizmet binasındaki çalışma ortamının yeterli olmaması6. Birimlerin görev alanları, iş süreçleri ve görev tanımlarının yeterli olmayışı nedeniyle işlerin sahiplenilmemesi7. İlçemiz eğitim çalışanlarının bir kısmının yeniliklere açık olmaması ve kişisel gelişim fırsatlarına katılmaya istekli olmamaları8. Okullarımızın; fiziki yapıları itibariyle sosyal, kültürel ve sportif faaliyetlere uygun alanlara yeterince sahip olmaması9. Okul ve kurumlarımızda bilgi ve iletişim teknolojilerinin etkin ve verimli olarak kullanılamaması
Fırsatlar	Tehditler
<ol style="list-style-type: none">1. Ürettiğimiz hizmetlerin geniş kitleler tarafından kullanılabilir olması nedeniyle etki alanımızın geniş olması2. Yerel yönetimlerin kurumumuzla işbirliği içerisinde olması3. Yerel medyanın eğitim çalışmalarını tanıtmaya yönelik desteğinin olması4. Eğitime özellikle fiziki yapı boyutunda katkı yapmaya hazır hayırsever sanayici ve	<ol style="list-style-type: none">1. Okul ve kurumlarımızda bir kısım görevlerin vekâleten yürütülmesi ve sık görev değişiklikleri nedeniyle kadro istikrarının sağlanamaması2. İlçemizde öğretmen sirkülasyonunun çok fazla olması3. Sosyal, kültürel ve sportif faaliyetlere ait herhangi bir ödeneğin ayrılmaması4. Yeni okul ve derslikler yapılırken mevcut ve potansiyel ihtiyaç durumu

<p>işadamlarımızın bulunması</p> <p>5. İlçemizin siyasi ve bürokratik kademelerde etkinliğinin yüksek olması</p> <p>6. Gelişen teknoloji ile iletişim ve haberleşmenin hızlı olması</p>	<p>dikkate alınmadığından okulların ve dersliklerin yanlış yerlere yapılmış olması</p> <p>5. Nüfusun artışı sebebiyle yeni okul ve derslik ihtiyacı bulunan yerlerde arsaların yetersiz ve kamulaştırma bedellerinin yüksek olması</p>
---	--

EĞİTİM VE ÖĞRETİM SİSTEMİNİN SORUN VE GELİŞİM ALANLARI

Derepaşarı İlçe Milli Eğitim Müdürlüğü'nün 2015/2019 Stratejik Planında öncelik verilmesi gereken toplam 72 stratejik madde sorun alanı olarak tespit edilmiştir. Eğitim ve öğretime erişim ile ilgili 17, eğitim ve öğretimde kalite ile ilgili 19, kurumsal kapasite ile ilgili 36 sorun alanı tespit edilmiş ve temalara göre ayrıştırılarak aşağıda listelenmiştir.

Eğitim ve Öğretime Erişim Gelişim/Sorun Alanları

1. Okul öncesi eğitimde okullaşma
2. İkili eğitim
3. İlköğretimde devamsızlık
4. Ortaöğretimde okullaşma
5. Ortaöğretimde devamsızlık
6. Ortaöğretimde örgün eğitimin dışına çıkan öğrenciler
7. Zorunlu eğitimden erken ayrılma
8. Taşınmalı eğitim
9. Özel Öğrenci yurtları ve pansiyonların doluluk oranları
10. Temel eğitimden ortaöğretime geçiş
11. Bazı okul türlerine yönelik olumsuz algı
12. Özel eğitime ihtiyaç duyan bireylerin uygun eğitime erişimi
13. Özel öğretimin payı
14. Özel öğretim okullarının doluluk oranı
15. Hayat boyu öğrenmeye katılım
16. Hayat boyu öğrenmenin tanıtımı
17. Yükseköğretime katılım

Eğitim ve Öğretimde Kalite Gelişim/Sorun Alanları

1. Eğitim öğretim sürecinde sanatsal, sportif ve kültürel faaliyetler
2. Okul-veli-öğrenci işbirliği
3. Okuma kültürü
4. Okul sağlığı ve hijyen
5. Zararlı alışkanlıklar
6. Öğretmenlere yönelik hizmetiçi eğitimler
7. Öğretmen yeterlilikleri
8. Eğitimde bilgi ve iletişim teknolojilerinin kullanımı
9. Örgün ve yaygın eğitimi destekleme ve yetiştirme kursları
10. Merkezi sınavlarda ki öğrenci başarı durumu
11. Eğitsel değerlendirme ve tanılama
12. Eğitsel, mesleki ve kişisel rehberlik hizmetleri
13. Üstün yetenekli öğrencilere yönelik eğitim öğretim hizmetleri/özel eğitim
14. Hayat boyu öğrenme kapsamında sunulan kursların çeşitliliği ve niteliği
15. Mesleki ve teknik eğitimin sektör ve işgücü piyasasının taleplerine uyumu
16. ARGE çalışmaları
17. İşyeri beceri eğitimi ve staj uygulamaları
18. Yabancı dil yeterliliği
19. Uluslararası hareketlilik programlarına katılım

Kurumsal Kapasite Gelişim/Sorun Alanları

1. İnsan kaynağının genel ve mesleki yetkinliklerinin geliştirilmesi
2. Öğretmenlerin adaylık eğitimi, hizmet öncesi mesleki uyum eğitimleri
3. Çalışma ortamlarının iş motivasyonunu sağlayacak biçimde düzenlenmesi
4. Çalışanların ödüllendirilmesi
5. Hizmetiçi eğitim kalitesi
6. Okul ve kurumların fiziki kapasitesinin yetersizliği
7. Okul pansiyonları
8. Öğretmenlere yönelik fiziksel alan yetersizliği
9. Okul ve kurumların sosyal, kültürel, sanatsal ve sportif faaliyet alanlarının yetersizliği
10. Eğitim, çalışma, konaklama ve sosyal hizmet ortamlarının kalitesinin artırılması
11. İkili eğitim yapılması ve derslik yetersizliği, kalabalık sınıflar

12. Donatım eksiklerinin giderilmesi
13. Okullardaki fiziki durumun özel eğitime gereksinim duyan öğrencilere uygunluğu
14. Özel eğitim okullarının yetersizliği (Hafif, orta, ağır düzeyde öğrenme güçlüğü alanlarında özellikle ortaöğretim düzeyinde)
15. Hizmet binalarının fiziki kapasitesinin yetersiz olması
16. İnşaat ve emlak çalışmalarının yapılmasındaki zamanlama
17. Yeni eğitim tesislerinin oluşturulmasında yaşanan arsa sıkıntıları
18. Eğitim yapılarının depreme hazır oluşu
19. Ödeneklerin etkin ve verimli kullanımı
20. İş ve işlemlerin zamanında yapılarak kamu zararı oluşturulmaması
21. Kamulaştırmaların zamanında yapılması
22. Kurumsal aidiyet duygusunun geliştirilmemesi
23. Kurumlarda stratejik yönetim anlayışının bütün unsurlarıyla hayata geçirilmemiş olması
24. Basın, yayın ve reklam faaliyetleri
25. Mevcut arşivlerin tasnif edilerek kullanıma uygun hale getirilmesi
26. İstatistik ve bilgi temini
27. Hizmetlerin elektronik ortamda sunumu
28. Teknolojik altyapı eksikliklerinin giderilmesi
29. Elektronik içeriğin geliştirilmesi ve kontrolü
30. Projelerin amaç-sonuç ilişkisinde yaşanan sıkıntılar
31. Siyasi ve sendikal yapının eğitime aşırı ve olumsuz müdahalesi
32. Diğer kurum ve kuruluşlarla işbirliği
33. Bürokrasinin azaltılması
34. Denetim anlayışından rehberlik anlayışına geçilememesi

DEREPAZARI İLÇE MİLLİ EĞİTİM MÜDÜRLÜĞÜ PLAN MİMARİSİ

1. EĞİTİM VE ÖĞRETİME ERİŞİM

1.1. Eğitim ve Öğretime Katılım ve Tamamlama

- 1.1.1. Okul öncesi eğitimde okullaşma devam ve tamamlama
- 1.1.2. Zorunlu eğitimde okullaşma, devam ve tamamlama
- 1.1.3. Yükseköğretime katılım ve tamamlama
- 1.1.4. Hayat boyu öğrenmeye katılım
- 1.1.5. Özel eğitime erişim ve tamamlama
- 1.1.6. Özel politika gerektiren grupların eğitim ve öğretime erişimi
- 1.1.7. Özel öğretimin payı

2. EĞİTİM VE ÖĞRETİMDE KALİTE

2.1. Öğrenci Başarısı ve Öğrenme Kazanımları

- 2.1.1. Öğrenci
 - a. Hazır oluş
 - b. Sağlık
 - c. Erken çocukluk eğitimi
- 2.1.2. Öğretmen
- 2.1.3. Öğretim Materyalleri
- 2.1.4. Eğitim - Öğretim Ortamı ve Çevresi
- 2.1.5. Rehberlik
- 2.1.6. Ölçme ve Değerlendirme

2.2. Eğitim ve Öğretim ile İstihdam İlişkisinin Geliştirilmesi

- 2.2.1. Sektörle İşbirliği
- 2.2.2. Önceki Öğrenmelerin Tanınması
- 2.2.3. Hayata ve İstihdama Hazırlama
- 2.2.4. Mesleki Rehberlik

2.3. Yabancı Dil ve Hareketlilik

- 2.3.1. Yabancı Dil Yeterliliği

2.3.2. Uluslararası hareketlilik

3. KURUMSAL KAPASİTE

3.1. Beşeri Alt Yapı

3.1.1. İnsan kaynakları planlaması

3.1.2. İnsan kaynakları yönetimi

3.1.3. İnsan kaynaklarının eğitimi ve geliştirilmesi

3.2. Fiziki ve Mali Alt Yapı

3.2.1. Finansal kaynakların etkin yönetimi

3.2.2. Okul bazlı bütçeleme

3.2.3. Eğitim tesisleri ve alt yapı

3.2.4. Donatım

3.3. Yönetim ve Organizasyon

3.3.1. Kurumsal yapının iyileştirilmesi

3.3.2. Bürokrasinin azaltılması

3.3.3. İş analizleri ve iş tanımları

3.3.4. İzleme ve Değerlendirme

3.3.5. Sosyal tarafların katılımı ve yönetim

a. Çoğulculuk

b. Katılımcılık

c. Şeffaflık ve hesap verebilirlik

3.3.6. Kurumsal Rehberlik ve Denetim

3.4. Bilgi Yönetimi ve Kurumsal İletişim

3.4.1. Müdürlük hizmetlerinin e-ortamda sunumu

3.4.2. Elektronik ağ ortamlarının etkinliğinin artırılması

3.4.3. Elektronik veri toplama ve analiz

3.4.4. Elektronik veri iletimi ve bilgi paylaşımı

3.BÖLÜM

GELECEĞE

YÖNELİM



3. GELECEĐE YÖNELİM

3. Misyon, Vizyon ve Temel Değerler

3.1. Vizyonumuz

Modern yönetim anlayışıyla, ilçemizdeki tüm eğitim birimleri ile birlikte ilimizin en verimli, en önde ve öncü Milli Eğitim Müdürlüğü olmak.

3.2. Misyonumuz

İlçemizde tüm eğitim öğretim kademelerimizle, bütün vatandaşlarımızın her türlü eğitim öğretim ihtiyacını, çağın gereğine uygun olarak karşılamak ve eğitim seviyemizi yükseltmek için varız.

3.3. Temel Değerlerimiz

- ❖ Toplumsal sorunlara duyarlı
- ❖ Millî ve manevî değerlere bağlı
- ❖ Bilimsel yaklaşımçı
- ❖ Stratejik yönetim anlayışlı
- ❖ Objektif ve Güvenilir
- ❖ Hoşgörölü
- ❖ Çevreye duyarlı
- ❖ Paylaşımçı
- ❖ Şeffaf
- ❖ Öncü
- ❖ Çözüm odaklı
- ❖ Yenilikçi ve üretken
- ❖ Takım çalışmasına önem veren
- ❖ Fırsat ve imkan eşitliği sunan
- ❖ Birlikte ve Katılımcı
- ❖ İnsan odaklı
- ❖ Sosyal sorumluluk sahibi
- ❖ Etkili iletişim sağlayan
- ❖ Liyakata önem veren
- ❖ Yaşam boyu eğitimi destekleyen

STRATEJİK PLAN GENEL TABLOSU**Stratejik Amaç 1:**

İlçemizdeki tüm bireylerin eğitime erişimine, eğitimlerini tamamlamalarına, öğrenim çağı dışındaki bireylerin ise hayat boyu öğrenmeye katılımlarına ortam ve imkân sağlamak.

Stratejik Hedef 1.1:

Plan dönemi sonuna kadar tüm bireylerin örgün ve yaygın eğitimin tüm kademelerine katılımını artırmak ve öğrenimlerini tamamlamalarını sağlamak.

Stratejik Amaç 2:

Rehberlik izleme ve değerlendirme sistemlerini geliştirmek, bireylerin bilgi, beceri ve yabancı dil gelişimlerini destekleyerek eğitim öğretimde başarıyı artırmak.

Stratejik Hedef 2.1:

Yerel, bölgesel ve ulusal sınavlarda, yarışmalarda, sosyal ve kültürel faaliyetlerde başarı oranını artırmak.

Stratejik Hedef 2.2:

Bireylere mesleklerinin devamı olan yükseköğretim kurumlarına geçiş için gerekli temel eğitimi vermek ve onları sanayi, ticaret ve hizmet sektörlerinde istihdam için nitelikli iş gücü olarak yetiştirmek.

Stratejik Hedef 2.3:

Öğrencilerimizin yabancı dil yeterliliklerini geliştirmek, uluslararası hareketlilik yapan öğrenci ve öğretmen sayısını artırmak.

Stratejik Amaç 3:

Müdürlüğümüzün kurumsal kapasitesini geliştirmek için beşeri, fiziki ve mali altyapı eksikliklerini tamamlamak, yönetim ve organizasyon süreçlerini geliştirmek, enformasyon teknolojilerinin kullanımını sağlamak.

Stratejik Hedef 3.1:

Yönetici, öğretmen ve idari hizmet personelinin iş analizi ve tanımlarına uygun olarak mesleki bilgi, beceri ve verim düzeylerini yükseltmek, aralarındaki iletişimi ve paylaşımı arttırmak.

Stratejik Hedef 3.2:

Plan dönemi sonuna kadar kurumlarımızın donanım ihtiyaçlarını gidermek; sağlıklı, güvenli, verimli eğitim-öğretim ortamları hazırlamak.

Stratejik Hedef 3.3:

Milli Eğitim hizmetlerinin kaliteli bir şekilde sunulabilmesi için yapıcı, geliştirici, iş verimini artırıcı, çoğulcu ve katılımcı yönetim ve organizasyon modelini kurmak.



STRATEJİK AMAÇ, HEDEF ve STRATEJİLER



TEMA: 1

EĞİTİM VE ÖĞRETİME ERİŞİM



Stratejik Amaç 1:

İlçemizdeki tüm bireylerin eğitime erişimine, eğitimlerini tamamlamalarına, öğrenim çağı dışındaki bireylerin ise hayat boyu öğrenmeye katılımlarına ortam ve imkân sağlamak.

Stratejik Hedef 1.1:

Plan dönemi sonuna kadar tüm bireylerin örgün ve yaygın eğitimin tüm kademelerine katılımını artırmak ve öğrenimlerini tamamlamalarını sağlamak.

Hedefin Mevcut Durumu

Bireylerin eğitim öğretime katılması ve eğitimini tamamlaması sosyal ve ekonomik kalkınmanın sürdürülebilmesinde önemli bir etken olarak görülmektedir. Bu nedenle anasayal hak olarak, ilçemizde yaşayan bireylerin eğitim ve öğretime adil şartlar altında katılımının sağlanması ve eğitim hizmetinin bütün bireylere adil şartlarda sunulması hedeflenmektedir.

İlçemizde okulöncesi eğitim (3-5 yaş) çağ nüfusunun net okullaşma oranı %55'tir. İlköğretim çağ nüfusunun (6-13 yaş) net okullaşma oranı %99, özel öğretimin ilköğretimdeki payı ise sadece % 1'dir. Örgün eğitimin her kademesinde okullaşma oranlarının ve hayat boyu öğrenmeye katılımın artması, devamsızlığın ve okul terklerinin azalması, özellikle kız öğrenciler ve engelliler olmak üzere özel politika gerektiren grupların eğitime erişim olanaklarının artması, özel öğretim kurumlarının payının artması hedeflenmektedir.

Performans Göstergeleri

Performans Göstergesi		Önceki Yıllar			Hedefler
		2012	2013	2014	2019
Zorunlu Eğitime başlamadan önce en az bir yıl okul öncesi eğitim almış öğrenci oranı %		59,02	67,86	62,75	100
Okul Öncesi Eğitimde Okullaşma Oranı %	Net (4-5 yaş)	54,57	53,26	43,47	90
	Net (5 yaş)	82,55	63,71	49,63	100
İlkokulda Okullaşma Oranı Net %		99,22	98,49	98,94	100
Ortaokulda Okullaşma Oranı Net %			96,68	97,84	100
Ortaöğretimde Okullaşma Oranı Net %		89,72	92,44	100	100
Okul Öncesinde Özel Öğretimin Payı %		0	0	0	5
İlkokulda Özel Öğretimin Payı %		0	0	0	3
Ortaokulda Özel Öğretimin Payı %				0	3
Ortaöğretimde Özel Öğretimin Payı %		0	0	0	3
Özel Eğitimin payı toplam %		0	0,91	1,42	3
Açık Öğretimde Kayıtlı Öğrenci Sayısı	Ortaokul	4	5	5	0
	Genel Lise	23	18	28	60
	Mesleki Lise	3	5	6	20
İlkokul devamsızlık oranı % (10 gün ve üzeri)		2,34	5,41	-	1
Ortaokula devamsızlık oranı % (10 gün ve üzeri)		11	14	8	2
Ortaöğretime devamsızlık oranı % (10 gün ve üzeri)		46,07	43,62	-	20
Ortaöğretimde okul terki oranı %		2,98	5,65	-	1
İlkokulda sınıf tekrarı oranı %		0,	0,3	-	0
Ortaokulda sınıf tekrarı oranı %		-	-	-	0
Ortaöğretimde sınıf tekrarı oranı %		6,00	4,68	-	3
Hayatboyu öğrenme devamsızlık oranı %		11,89	12,31	6,90	5
Hayatboyu öğrenme programını tamamlama oranı %		68	55	76	100
Resmi yurt/pansiyonların kapasite kullanım oranları (%)		0	0	69	90

SIRA NO	STRATEJİ	ANA SORUMLU	DİĞER SORUMLULAR
1	Okul öncesi eğitimin yaygınlaştırılması amacıyla bilinçlendirme kampanyaları yapılacaktır	Temel Eğitim Şubesi	Destek Hizmetleri Şubesi
2	Okul kayıt bölgeleri tekrar gözden geçirilerek anaokulu ve anasınıfı kurum müdürleri tarafından alan taraması yapılarak kayıt yaptırmayan öğrenci ailelerine yönelik ikna çalışmaları yapılacaktır.	Temel Eğitim Şubesi	Özel Eğitim Şubesi
3	Her yıl belirli zamanlarda okul öncesi şenlikleri yapılarak tanıtım ve reklam yoluyla okul öncesi eğitim yaygınlaştırılacaktır.	Temel Eğitim Şubesi	Destek Hizmetleri Şubesi
4	Okul öncesi ücretleri hakkında iyileştirmeler yapılması için yerel yönetimlerden destek alınacaktır.	Temel Eğitim Şubesi	Destek Hizmetleri Şubesi
5	Okullaşma oranları düşük mahalle ve ailelere yönelik bilgilendirme çalışmaları yapılacaktır.	Tüm Eğitim Şubeleri	Destek Hizmetleri Şubesi
6	Okullaşma oranlarının artırılması için yönetici ve öğretmenlere yönelik bilgilendirici toplantılar yapılacaktır.	Tüm Eğitim Şubeleri	Temel Eğitim Şubesi Orta Öğretim Şubesi Hayat Boyu Öğrenme
7	Özel öğretimin -eğitim kademeleri bazında- ilçemizdeki payının artırılması için sektör temsilcileri ile toplantılar yapılacaktır.	Özel Öğretim	Temel Eğitim Şubesi Orta Öğretim Şubesi Hayat Boyu Öğrenme
8	Taşınmalı eğitim için gerekli hazırlık ve planlamalar zamanında yapılacak, taşıma bölgeleri ihtiyaçlar doğrultusunda tespit edilecek, öğrenci memnuniyeti ön planda tutulacak, ayrıca taşınmalı eğitim uygulamasında yerel yönetimlerin desteği sağlanacaktır.	Taşınmalı Eğitim	Temel Eğitim Şubesi Orta Öğretim Şubesi Özel Eğitim Şubesi
9	Yetişkinlerin eğitime erişim imkanlarından faydalanması için sektör işbirliği sağlanacaktır.	Hayat Boyu Öğrenme	Orta Öğretim Şubesi
10	Devam ve erişim konusunda okul ve ilçe bazında durum raporları hazırlanarak analiz edilecektir.	Tüm Eğitim Şubeleri	Temel Eğitim Şubesi Orta Öğretim Şubesi Özel Eğitim Şubesi Din Eğitimi Şubesi
11	Okul/kurumların çalışmaları kamuoyu ile paylaşılacak, toplumun memnuniyeti sürekli ölçülecektir.	Tüm Eğitim Şubeleri	Bilgi İşlem

12	Okul /kurumların internet siteleri sürekli güncellenecek eğitim-öğretim devam ettiği süreler içinde web sitelerinin haftada en az 1 kez güncellenmesi sağlanacaktır	Tüm Kurumlar	Bilgi İşlem
13	İlçemiz bünyesinde Özel Eğitime ihtiyaç duyan öğrenci sayısı belirlenerek bu öğrencilerin durumlarına uygun eğitim kurumlarından yararlanmaları sağlanacaktır.	Özel Eğitim	Temel Eğitim Şubesi Orta Öğretim Şubesi Özel Eğitim Şubesi Din Eğitimi Şubesi
14	Halkımızın eğitim-öğretim konusundaki algılarını olumlu yönde değiştirmek amacıyla tanıtım filmleri, belgeseller, sunumlar hazırlanacak ve bu konuda yerel medya sürekli kullanılacaktır.	Tüm Eğitim Şubeleri	Temel Eğitim Şubesi Orta Öğretim Şubesi Özel Eğitim Şubesi Din Eğitimi Şubesi
15	İlçemizdeki burs, yurt ve pansiyon imkânlarının bilinirliği arttırılacaktır.	Tüm Eğitim Şubeleri	Temel Eğitim Şubesi Orta Öğretim Şubesi Özel Eğitim Şubesi Din Eğitimi Şubesi
16	Öğrencilerimizin, ilimizde bulunan Bilim Sanat Merkezini ziyaret etmeleri sağlanarak bu kurumun toplum tarafından bilinirliği sağlanacaktır.	İlkokullar	Destek Hizmetleri Birimi
17	Yetişkin eğitime yönelik kurs ve faaliyetlerin çeşitliliği artırılarak yetişkinlerin bu kurs ve faaliyetlere daha fazla katılımı sağlanacaktır.	Hayat Boyu Öğrenme	Orta Öğretim Şubesi
18	Devamsızlık sorunu olan öğrencilere ve ailelerine yönelik kişisel ve sosyal rehberlik çalışmaları yapılacaktır.	Özel Eğitim	Temel Eğitim Şubesi Orta Öğretim Şubesi Özel Eğitim Şubesi Din Eğitimi Şubesi

TEMA: 2

EĞİTİM VE ÖĞRETİMDE KALİTE





Stratejik Amaç 2:

Rehberlik izleme ve değerlendirme sistemlerini geliştirmek , bireylerin bilgi, beceri , yabancı dil gelişimlerini destekleyerek eğitim öğretimde başarıyı artırmak.

Stratejik Hedef 2.1:

Yerel, bölgesel ve ulusal sınavlarda, yarışmalarda, sosyal ve kültürel faaliyetlerde başarı oranını artırmak.

Hedefin Mevcut Durumu

Ülkemizde zorunlu eğitim süresinin 8 yıldan 12 yıla çıkarılması ve okullaşma oranlarının hedeflenen düzeyde gerçekleşmesi ilçemizde de eğitim ve öğretime erişimin sağlanmasına katkıda bulunmuştur. Eğitim ve öğretime erişimin artırılması ise ilçemizde verilen eğitim öğretim hizmetlerinin niteliğinin artırılmasını da beraberinde getirmiştir.

Eğitim ve öğretim hizmetlerinin kalitesinin artırılması amacıyla ilçemizde yaşayan bireylerin bedensel, ruhsal ve zihinsel gelişimlerine yönelik faaliyetlere katılım oranlarının ve öğrencilerin akademik başarı düzeylerinin artırılması hedeflenmektedir.

İlçemizde onur veya iftihar belgesi alan öğrenci oranı ilköğretim kurumlarımızda 2012 yılında %3,95, 2013 yılında %6,58 iken, 2014 yılında %9,14 olmuştur. Ortaöğretim kurumlarımızda da 2014 yılı itibari ile 9,26 oranında öğrenci ödüllendirilmiştir.

Ulaşılan istatistiklere göre ilimizde uluslararası yarışmalara katılan öğrenci bulunmamaktadır.

İlçemizde Beyaz Bayrak alan okul yoktur.

İlçemizde Beslenme Dostu Okul Sertifikasına sahip okul bulunmamaktadır.

Bilimin ışığında düşünen, algılama ve problem çözme yeteneği gelişmiş, yeni fikirlere açık, bilgi toplumuna uyumlu bireyler yetiştirmeyi ayrıca açık yönlerimizde çalışmalar yaparak Milli Eğitim Müdürlüğü olarak ilçemizde yaptığımız faaliyetlerdeki kaliteyi artırarak öğrencilerimizi daha donanımlı ve başarılı şekilde hayata hazırlamayı umuyoruz.

Performans Göstergeleri

Performans Göstergeleri		Önceki Yıllar			Hedefler
		2012	2013	2014	2019
Bilimsel, sanatsal, kültürel ve sportif faaliyetlere katılan öğrenci sayısının toplam öğrenci sayısına oranı %	İlkokul	31,5	13,33	16,16	18
	Ortaokul		27,6	33,33	35
	Ortaöğretim	18,33	16,66	15,25	20
Ulusal sınavlarda ilk 1000 e giren öğrenci sayısı	Eğitim Bölgesi Ve Sinavsız Mahalli Yerleştirme Sistemi	-	-	-	1
	YKS	0	0	0	1
	DPY-B	0	0	0	1
(5-12.sınıf)Örgün ve Yaygın Eğitimi Destekleme ve Yetiştirme Kursuna Katılan Öğrenci Sayısı	Ortaokul	42	44	57	80
	Ortaöğretim	15	15	74	83
	Yaygın Eğitim				12
(5-12.sınıf)Örgün ve Yaygın Eğitimi Destekleme ve Yetiştirme Kursunda Görev Alan Öğretmen Sayısı	Ortaokul	4	4	4	12
	Ortaöğretim	5	5	20	21
	Yaygın Eğitim	12	22	35	56
İlçe genelinde yapılan deneme sınavı sayısı	Ortaokul		2	2	2
	Ortaöğretim				2
İl genelinde açılan ders dışı egzersiz sayısı(alan bazında)		5	5	4	6
Ders dışı egzersize katılan öğrenci sayısı		114	95	143	145
Ulusal alanda sosyal, kültürel ve sportif etkinliklere katılan öğrenci sayısı		65	82	89	90
EKYS sürecinde rapor hazırlayan kurum sayısı	Ekip Raporu	0	0	0	2
	Kurum Raporu	0	0	0	2
YKS sınavındaki net ortalaması	Temel Matematik	18,95	21,36	22,83	23
	Sosyal Bilimler	8,44	8,97	7,15	9
	Fen Bilimleri	16,45	15,1	13,72	16
	Matematik	4,1	5,46	4,75	5

STRATEJİLER

Stratejik Hedef 2.2:

Bireylere mesleklerinin devamı olan yükseköğretim kurumlarına geçiş için gerekli temel eğitimi vermek ve onları sanayi, ticaret ve hizmet sektörlerinde istihdam için nitelikli iş gücü olarak yetiştirmek.

Hedefin Mevcut Durumu

Hızla değişen bilgi, teknoloji ve üretim yöntemleri ile iş hayatındaki gelişmelere paralel olarak dinamik bir yapı sergileyen iş gücü piyasasının taleplerine uygun bilgi, beceri, tutum ve davranışa sahip bireylerin yetişmesine imkân sağlayan bir eğitim sisteminin önemi bütün dünyada giderek artmaktadır. Özellikle genç bir nüfusa sahip ülkemiz için yeni becerilerin edinilmesi, yaratıcılığın, yenilikçiliğin ve girişimciliğin desteklenmesi; meslekler arası geçişin sağlanması ve yeni mesleğe uyum sağlama yeteneğinin kazandırılması ekonomik ve sosyal yapının güçlendirilmesinde önemli rol oynamaktadır.

Bu kapsamda işgücü piyasasının talep ettiği beceriler ile uyumlu ve hayat boyu öğrenme felsefesine sahip bireyler yetiştirilerek istihdam edilebilirliği artırmak hedeflenmiştir.

İlçe genelinde, 2013-2014 öğretim yılında ortaöğretimde okullaşma oranı %100 olarak gerçekleşmiş olup, bunun %57 sinin mesleki ve teknik eğitime (imam hatip lisesi dahil) dahil olduğu görülmektedir.

İlçemizde mesleki ve teknik eğitim okullaşma oranının İl MEM Stratejik Plânı'nda belirlenen hedefin ve %50.86 olan Türkiye ortalamasının üzerinde olduğu; bununla birlikte mesleki ve teknik eğitim okullaşma oranının ilçe genelinde ilin belirlediği stratejik hedefle paralel olduğu görülmektedir.

Mesleki ve teknik eğitime yönlendirme çalışmaları kapsamında; ortaöğretim kurumlarına ziyaretler düzenlenmiş; öğrenci ve veliler yapılan toplantılarda bilgilendirilmiş; genel ortaöğretim, meslek ve teknik eğitime bağlı okullarda kariyer günleri organize edilmiş, YKS ve YKS sınav sistemiyle ilgili bilgilendirmelerin yapıldığı toplantılar düzenlenmiştir.

Amacımız; eğitim ve istihdam ilişkisini güçlendirerek iş piyasasının talep ettiği beceriler ile uyumlu, yenilikçi, yaratıcı ve girişimci bireyler yetiştirmek, mesleki ve teknik eğitimde AB projeleri yapılmasını sağlamak, meslek edinme kurs sayılarını ve alanında istihdam edilen öğrenci sayısını arttırmaktır.

Performans Göstergeleri

Performans Göstergeleri	Önceki Yıllar			Hedefler
	2012	2013	2014	2019
Açılan meslek edindirme kurs sayısı	20	18	19	60
Meslek edindirme kurslarına katılan öğrenci sayısı	198	160	169	300
Mesleki ve Teknik eğitim alanında işbirliği yapılan kurum/kuruluş sayısı	0	1	3	10

STRATEJİLER

SIRA NO	STRATEJİLER	ANA SORUMLU	DİĞER SORUMLULAR
1	İş yeri eğitimlerinin etkinliği ve verimliliği arttırılacaktır.	Tüm Eğitim Şubeleri	Destek Hizmetleri Şubesi
2	İlgili taraflarla işbirliği yapılarak öğrencilerin Mesleki ve Teknik Eğitim okullarına yönlendirilmeleri sağlanacaktır.	Tüm Eğitim Şubeleri	Özel Eğitim ve Rehberlik Şubesi
3	İl İstihdam Kurulu kararları doğrultusunda Mesleki ve Teknik Eğitimde alan çeşitliliği arttırılacaktır.	Tüm Eğitim Şubeleri	Özel Eğitim ve Rehberlik Şubesi
4	Özel eğitim ihtiyacı olan bireylerin engel durumlarına göre yapabilecekleri meslekler ve bu meslekler için gerekli yeterlilikler belirlenecektir.	Tüm Eğitim Şubeleri	Özel Eğitim ve Rehberlik Şubesi
5	İşletmelerde beceri eğitimine katılan öğrencilerin mesleki yeterliliklerine yönelik işveren memnuniyet oranı izlenecektir.	Tüm Eğitim Şubeleri	Özel Eğitim ve Rehberlik Şubesi

Stratejik Hedef 2.3:

Öğrencilerimizin yabancı dil yeterliliklerini geliştirmek, uluslararası hareketlilik yapan öğrenci ve öğretmen sayısını artırmak.

Hedefin Mevcut Durumu

Küreselleşme ile birlikte eğitim ve iş hayatı için hareketlilik ön plana çıkan konuların başında gelmektedir. Bu bağlamda eğitim ve öğretim sisteminin, talep eden bireylerin hareketliliğini destekleyecek şekilde planlanması gerekmektedir.

Hareketliliği destekleyen en önemli unsurların başında ise bireylerin yabancı dil becerisine sahip olması gelmektedir. Bu doğrultuda AB ülkeleri başta olmak üzere bütün dünyada bireylerin en az bir yabancı dili iyi derecede öğrenmesi konusu bir zorunluluk olarak kabul edilmektedir.

Bu kapsamda yenilikçi yaklaşımlar kullanılarak bireylerin yabancı dil yeterliliğini ve uluslararası öğrenci/öğretmen hareketliliğini artırmak hedeflenmektedir.

DyNED yabancı dil programı 2014 çalışmaları kapsamında okul sistemi yapılandırmalarına başlanılmıştır. Bu kapsamda öğretmenlere tanıtım ve bilgilendirme toplantıları yapılmıştır.

En az bir yabancı dili iyi derecede öğrenmiş bireyler yetiştirerek mesleki yeteneklerini uluslararası düzeyde ifade eden bir toplum oluşturmak.

Hareketlilik programlarına katılarak mesleki bilgisi, görgüsü ve kültürüne katkı sağlamış bireyler sayesinde her konuda uluslararası arenada mücadele edebilmek.

Performans Göstergeleri

Performans Göstergeleri	Önceki Yıllar			Hedefler	
	2012	2013	2014	2019	
Eğitim Bölgesi Ve Sinavsız Mahalli Yerleştirme Sistemi'ne göre yabancı dil dersi il ortalaması	5,7	6,96	6,16	10	
YKS de yabancı dil dersi ilçe ortalaması	İngilizce	6,5	7,5	5,45	10
	Almanca	0	0	0	5
	Fransızca	0	0	0	3
Uluslararası proje hareketliliğine katılan öğretmen sayısı	0	0	0	15	
Uluslararası proje hareketliliğine katılan öğrenci sayısı	50	49		50	
Yabancı dil alanında açılan kurs sayısı	Temel eğitim	3	5	8	15
	Ortaöğretim	0	0	3	3
	Yaygın eğitim	0	0	1	1
Yabancı dil alanında açılan kurslara katılan kursiyer sayısı	Temel eğitim	34	43	72	180
	Ortaöğretim	0	0	103	110
	Yaygın eğitim	0	0	20	24
DyNED yabancı dil programının uygulandığı okul oranı	100	100	100	100%	

STRATEJİLER

SIRA NO	STRATEJİLER	ANA SORUMLU	DİĞER SORUMLULAR
1	Yabancı dil eğitimine erken yaşlarda başlanarak,bireylerin en az bir yabancı dili iyi derecede öğrenmesini sağlayacak düzenlemelerin ve beşinci sınıfların müfredatı dil öğretimi açısından yeniden düzenlenecektir.	Eğitim öğretim şubeleri	Eğitim-Öğretim Şubeleri
2	Yabancı dil alan bireylerin teorik bilgilerini uygulamada kullanıp geliştirebilmeleri için sektör ve ilgili kurumlarla işbirliği yapılacaktır.	Eğitim öğretim şubeleri	Starteji Geliştirme Şubesi
3	Uluslararası proje uygulamaları teşvik edilerek, hareketlilik ve etkileşim arttırılacaktır	Eğitim öğretim şubeleri	İnsan Kaynakları Şubesi
4	Eğitim kademelerine göre yabancı dil yeterlilik düzeyleri teşğit edilerek geliştirilmesi sağlanacaktır.	Eğitim öğretim şubeleri	Eğitim-Öğretim Şubeleri
5	Yabancı dil eğitimini destekleyen tüm projelerin ve hareketliliklerin tanıtımını yaparak öğretmen ve öğrencinin motivasyonu sağlanacaktır.	Eğitim öğretim şubeleri	Eğitim-Öğretim Şubeleri
6	Erasmus + (Leonarda do Vinci, Comenius ve benzeri) projelerle öğrenci hareketliliği(mobility) teşvik edilecektir.	Eğitim öğretim şubeleri	Eğitim-Öğretim Şubeleri
7	Dynet ve eTwinning proje modüllerinin öğrenci ve öğretmenler tarafından daha etkin kullanmaları sağlanacaktır	Eğitim öğretim şubeleri	Strateji Geliştirme Şubesi
8	Plan dönemi sonuna kadar her yıl ulusal, uluslararası projeler ve hibe programları ile ilgili eğitimler, konferanslar ve bilgilendirme toplantıları yapılacaktır.	Eğitim öğretim şubeleri	İnsan Kaynakları Şubesi

TEMA: 3

KURUMSAL KAPASİTENİN GELİŞTİRİLMESİ



Stratejik Amaç 3:

Müdürlüğümüzün kurumsal kapasitesini geliştirmek için beşeri, fiziki ve mali altyapı eksikliklerini tamamlamak, yönetim ve organizasyon süreçlerini geliştirmek, enformasyon teknolojilerinin etkin kullanımını sağlamak.

Stratejik Hedef 3.1:

Yönetici, öğretmen ve idari hizmet personelinin iş analizi ve tanımlarına uygun olarak mesleki bilgi, beceri ve verim düzeylerini yükseltmek, aralarındaki iletişimi ve paylaşımı artırmak.

Hedefin Mevcut Durumu

Öğretmenlerin kalitesi büyük oranda öğretme pratiklerine bağlıdır. Bir başka deyişle, öğretmenin planlama, bilgiyi aktarma, sınıf yönetimi ve öğrenciyle etkileşim derecesi öğrenme başarısında temel rol oynamaktadır. Bu bağlamda öğretmen verimliliği, bir öğretmenin, öğrencilerinin sürekli başarı kazanmalarını sağlama kapasitesi olarak tanımlanır.

Şubelerin görev alanına giren konularda, faaliyetlerini etkin bir şekilde yürütebilmesi, nitelikli ürün ve hizmet üretebilmesi için güçlü bir insan kaynağına sahip olması gerekmektedir. Bu bağlamda Millî Eğitim Müdürlüğümüzün beşeri altyapısının güçlendirilmesi hedeflenmektedir.

Son üç yılda ilçe genelinde lisansüstü eğitim yapma oranının (%1,9) olarak gerçekleştiği, bu oranın Türkiye oranının (%5,85) altında kaldığı görülmektedir.

Öğretmenlerin ilçemizden ilk fırsatta tayin isteyerek gitmeleri ve kadronun devamlı boş kalması, son üç yıllık verilere bakıldığında hep %10'un üzerinde ücretli öğretmen çalıştırmamız eğitimi olumsuz yönde etkilemektedir.

Ödülendirme oranın çok düşük olması öğretmenlerimizin motivasyonunu olumsuz etkilemektedir. Ayrıca yüksek lisans ve doktora yapma oranları çok düşüktür.

İlçe Milli Eğitim Müdürlüğümüzün insan kaynaklarının planlamasını doğru yaparak daha fazla verimin elde edilmesini sağlamak, atama ve yer değiştirmeleri ihtiyaçlar doğrultusunda gerçekleştirmek, personelemizin motivasyonunu artırıcı uygulamalar yapmak ve mesleki gelişim yönünden destekleyerek verimliliklerini artırmak, üniversite ile işbirliği

yapılarak yüksek lisans ve doktora imkanları sağlamak ayrıca her personelin yılda 1 defa hizmetiçi eğitim almasını sağlamaktır.

Performans Göstergeleri

Performans Göstergeleri		Önceki Yıllar			He defler
		2012	2013	2014	2019
Öğretmen Başına Düşen Öğrenci Sayısı	Okul Öncesi	11,33	11,50	9,66	14,00
	İlkokul	14,16	6,83	13,50	16,00
	Ortaokul	11,71	10,14	9,60	13,00
	Ortaöğretim	15,18	12,46	15,00	15,00
Yüksek lisans yapan personel sayısı	Yönetici	2	5	2	4
	Öğretmen	10	17	22	20
	Maarif Müfettişi	0	0	0	0
	Diğer Personel	0	0	1	5
Yüksek lisans yapan personel sayısının tüm personel sayısına oranı		16,67	10	10,83	11
YDS veya eşdeğer dil sınavlarının birinden en az C seviyesinde başarı gösteren personel oranı		0	0	1	10
Açılan Mahalli Hizmetiçi Eğitim Sayısı					
Mahalli Hizmetiçi Eğitime Katılan Personel Sayısı		61	45	84	90
Her yıl en az bir hizmetiçi eğitime katılan personel sayısı	Yönetici	7	10	16	16
	Öğretmen	62	50	61	70
	Diğer Personel				
Her yıl en az bir hizmetiçi eğitime katılan personel sayısının tüm personel sayısına oranı		30	22,72	25	35
İnsan kaynakları yönetimi ile ilgili yapılan protokol sayısı		0	0	0	2
İller arası atamalarda ilimizden giden öğretmenlerin diğer öğretmenlere oranı %		12	12	15	18
Ödül alan Personel sayısı(tüm)	Başarı Belgesi	5	5	8	20
	Üstün Başarı	3	4		6
Ödül alan Personelin tüm personele oranı		2,5	1,18	0	2,083
Ücretli öğretmen sayısının toplam öğretmen Say. Oranı		10	9	11	5

STRATEJİLER

SIRA NO	STRATEJİLER	ANA SORUMLU	DİĞER SORUMLULAR
1	Öğretmenlerimizin mesleki gelişimlerini desteklemeye yönelik Recep Tayyip Erdoğan Üniversitesi ile işbirliği yapılacaktır.	İnsan Kaynakları Şube Müdürlüğü	Strateji Geliştirme Şubesi
2	Kişisel ve mesleki gelişimleri arttırmak için mahalli hizmetiçi programları çeşitlendirilecek ve katılım arttırılacaktır.	İnsan Kaynakları Şube Müdürlüğü	Eğitim-Öğretim Şubeleri
3	Üst politika belgelerindeki değişiklikler göz önünde tutularak personele yönelik hizmetiçi faaliyetleri düzenlenecek ve azami katılım sağlanacaktır.	İnsan Kaynakları Şube Müdürlüğü	Temel ve Ortaöğretim Şubeleri
4	Özel yeteneklilerin eğitimini, çeşitli eğitim modellerinde etkili ve verimli şekilde planlayacak ve yürütecek personel yetiştirilecektir. Tüm paydaşların özel yetenekli bireylerin eğitimi konusunda bilgi ve becerilerini geliştirmesi sağlanacaktır.	Özel Eğitim Şube Müdürlüğü	İnsan Kaynakları Şubesi
5	Özellikle sorun alanları olarak tespit edilen konularda (liderlik ve sınıf yönetimi, yetkinlik, öğretme usulü, ölçme ve değerlendirme, materyal hazırlama, iletişim kurma, teknolojiyi etkin ve verimli kullanma, yabancı dil, mesleki etik) öğretmenlerin belirli periyotlarda eğitim yapmaları sağlanacak ve ilgili kurum ve kuruluşlarla işbirliğine gidilecektir.	İnsan Kaynakları Şube Müdürlüğü	Strateji Geliştirme Şubesi
6	Çalışanların görevlendirilmesinde adığı eğitim, sahip olduğu geçerli sertifikalar ve yabancı dil becerisi gibi yeterlilikler dikkate alınacaktır.	İnsan Kaynakları Şube Müdürlüğü	Strateji Geliştirme Şubesi
7	AB'ye uyum süreci doğrultusunda ilçemizin kariyer yönetim politikasını sistemli hale getirmek.	İnsan Kaynakları Şube Müdürlüğü	Ortaöğretim Şubesi
8	Üniversitelere işbirliğine giderek, lisansüstü eğitim alma konusunda öğretmenlerimize uygun programların açılması.	İnsan Kaynakları Şube Müdürlüğü	Strateji Geliştirme Şubesi

Stratejik Hedef 3.2:

Plan dönemi sonuna kadar kurumlarımızın donanım ihtiyaçlarını gidermek; sağlıklı, güvenli, verimli eğitim-öğretim ortamları hazırlamak.

Hedefin Mevcut Durumu

İlçe geneli okul ve kurumların fiziki ortamlarının iyileştirilerek ihtiyaca cevap verecek düzeye getirilmesi, alternatif finansal kaynaklarla eğitimin desteklenmesi, kaynak kullanımında etkinliğin ve verimliliğin sağlanması amaçlanmıştır.

Bakanlığımızda Bilişim Teknolojileri sınıfları yerine "Fırsatları Artırma Teknolojiyi İyileştirme Hareketi (FATİH) Projesi" başlatılmıştır. İlçemizde de 1628 adet tablet bilgisayar seti 174 adet etkileşimli tahta, 7 adet çok fonksiyonlu yazıcı dağıtımını gerçekleştirilmiştir. Projenin birinci kısmında hedeflenen 12 okulun tamamında yerel alan ağı altyapı kurulum çalışmaları başarıyla tamamlanmıştır.

Fiziki kapasitenin geliştirilmesi, sosyal, sportif ve kültürel alanlar oluşturulması yoluyla kullanıcı memnuniyetinin artırılması. Müdürlüğe ayrılan ödeneklerin etkin, ekonomik ve verimli kullanılması. Hayırseverlerin eğitime katkısının artırılması. Özel eğitime gereksinim duyan bireylerin eğitim ortamlarından daha rahat faydalanmasını sağlayacak fiziki düzenlemelerin yapılması.

Performans Göstergeleri

Performans Göstergeleri		Önceki Yıllar			He
		2012	2013	2014	def 2019
Derslik Başına Düşen Öğrenci Sayısı	Okulöncesi	18	16	19	15
	İlkokul	25	28	22	18
	Ortaokul	23	25	19	20
	Ortaöğretim	24	30	25	20
Bağımsız bir binaya sahip olmayan okul oranı		0	0	0	0
İkili eğitim yapan okul oranı		0	0	0	0
Spor salonu olan okul oranı		0	0	0	3
Çok amaçlı salon veya konferans salonu olan okul oranı		2	2	2	8
Kütüphanesi olan okul oranı		1	1	1	8
Fiziki imkânları iyileştirilen ve altyapı eksiklikleri giderilen eğitim tesisi/kurumu sayısı		0	1	1	8
Deprem tahkikatı sonucu güçlendirilme gerekliliği tespit edilen eğitim binalarından güçlendirilmesi yapılanların oranı		0	0	0	8
Standartlara uygun pansiyon oranı		0	0	0	0
Engellilerin kullanımına yönelik düzenleme yapılan okul veya kurum oranı		1	1	2	8
Özel öğretim teşviki kontenjanlarının kullanılma oranı		0	0	0	3
Okul ve derslik yapımı ile büyük onarımlar için hayırsever yardım miktarı		0	1	0	1
İnternet altyapısı, tablet ve etkileşimli tahta kurulumu tamamlanan okul oranı (%)		1	1	3	8

STRATEJİLER

SIRA NO	STRATEJİ	ANA SORUMLU	DİĞER SORUMLULAR
1.	Kurumlarla işbirliği yapılarak pansiyon yatak kapasitesi artırılabacak	İnşaat-Emlak Şube Müdürlüğü	Ortaöğretim Şubesi
2.	Hibe ve fonlar ile atölye ve laboratuvarların kurulması sağlanacak	İnşaat-Emlak Şube Müdürlüğü	Strateji Geliştirme Şubesi
3.	Okullarda güvenlik önlemlerinin artırılması sağlanacak	Eğitim-Öğretim Şube Müdürlüğü	Destek Hizmetleri Şubesi

4.	Uygun yerde yapılacak okullarla her okulun bağımsız binaya sahip olması sağlanacak	İnşaat-Emlak Şube Müdürlüğü	Destek Hizmetleri Şubesi
5.	İkili eğitim yapan okullarımızın normal eğitime geçmesi sağlanacak	Eğitim-Öğretim Şube Müdürlüğü İnşaat-Emlak Şube Müdürlüğü	İnşaat-Emlak Şube Müdürlüğü
6.	Alanı müsait olan okullara çok amaçlı salon yapılacak	İnşaat-Emlak Şube Müdürlüğü	Destek Hizmetleri Şubesi
7.	Eğitim bölgelerinde bölge okullarının kullanımı için en az bir adet spor salonu yapılacak	İnşaat-Emlak Şube Müdürlüğü	Destek Hizmetleri Şubesi
8.	Her okula kütüphane yapılması sağlanacak	İnşaat-Emlak Şube Müdürlüğü	Destek Hizmetleri Şubesi
9.	Fiziki durumları uygun okullara konferans salonu inşa edilecek, okullar bazında kullanılabilecek ortak spor salonları inşa edilecek	İnşaat-Emlak Şube Müdürlüğü	Destek Hizmetleri Şubesi

Stratejik Hedef 3.3:

Milli Eğitim hizmetlerinin kaliteli bir şekilde sunulabilmesi için yapıcı, geliştirici, iş verimi artırıcı, çoğulcu ve katılımcı yönetim ve organizasyon modelini kurmak.

Hedefin Mevcut Durumu:

Her geçen gün artan enformasyon teknolojilerinin imkân ve fırsatlarından Müdürlüğümüzün azami düzeyde istifade etmesini sağlamak.

İlçemizde paydaşların memnuniyetlerini ölçmek ve iş/işlemleri bu görüşler dorultusunda yapmak alanında çalışma son dönemde müdürlüğümüz tarafından uygulanmaya çalışılmış öncesinde böyle çalışmalar yapılmamıştır.

BİMER ve diğer platformlarda yapılan şikayet sayıları yıllara göre genel olarak aynı yüzdelerde seyretmektedir.

Vatandaşların hizmetlere doğru yerden eksiksiz belgelerle başvurması ve bürokrasinin azaltılması amacıyla, Müdürlüğümüzce sunulan hizmetlerin elektronik ortama aktarılması planlanmaktadır.

Hizmet memnuniyetinin artırılması, bürokrasinin azaltılması, okul ve kurumların teknolojik altyapısının tamamlanması, hızlı ve güvenilir veri akışının sağlanması umulmaktadır.

Performans Göstergeleri

Performans Göstergeleri		Önceki Yıllar			Hedefler
		2012	2013	2014	2019
Görüşleri alınan paydaş sayısı	İç paydaş	0	0	121	5000
	Dış Paydaş	0	0	26	1500
Rehberlik ve denetimi yapılan kurum sayısı		-	-	-	200
Rehberlik ve denetim sonrası zayıf yönü ortaya çıkan kurum sayısı		-	-	-	0
Zayıf yönü ortaya çıkan kurumlardan iyileştirilmesi yapılmış kurum oranı		-	-	-	100
STK temsilcilerinin katılımıyla düzenlenmiş faaliyet sayısı		3	3	4	10
Paydaşlara yönelik yapılan memnuniyet anketleri sayısı		1	2	3	5
BİMER e yapılan şikâyet sayısı(il genelinde)		179	178	199	50
Kurum hakkında açılan dava sayısı		5	13	45	10

STRATEJİLER

SIRA NO	STRATEJİ	ANA SORUMLU	DİĞER SORUMLULAR
1	Müdürlüğümüz personeli ve hizmet sunmakla sorumlu olduğu vatandaşlar kamu hizmet standartları hususunda bilgilendirilecektir.	Bütün Şubeler	Bütün Şubeler
2	Müdürlüğümüze bağlı okul ve kurumların hizmet ve kalite standartları belirlenerek kalite yönetim sisteminin kurulması sağlanacaktır.	Bütün Şubeler	Bütün Şubeler
3	Müdürlük olarak yaptığımız hizmetlerle ilgili iç ve dış paydaşların düzenli aralıklarla memnuniyetleri ölçülecek ve yürütülen çalışmaların memnuniyet düzeyine göre revize edilerek devam etmesi sağlanacaktır.	Bütün Şubeler	Eğitim-Öğretim Şubeleri
4	Rehberlik ve denetim faaliyetleri geliştirilerek izleme ve değerlendirme sonucunda risk tespit edilen okul ve kurumlar önceliğinde yürütülecektir. Emsallerine göre başarı gösteren okul ve kurumlar ödüllendirilerek örnek uygulamaların yaygınlaştırılması sağlanacaktır.	Bütün Şubeler	Eğitim-Öğretim Şubeleri
5	Müdürlüğümüz bünyesinde bakanlığın izin verdiği çerçevede iç yazılım geliştirilerek izleme, değerlendirme yapılacak ve iletişimde bürokrasi azaltılacaktır.	Sistem Yöneticileri	Tüm Şubeler
6	Diğer bakanlıklara bağlı il müdürlükleri ve STK'lar ile ilişkiler geliştirilecek ve eğitimin ilçemizde	Eğitim-Öğretim	Eğitim-Öğretim Şubeleri

	ana gündem maddesi olması sağlanacaktır.	Şubeleri	
7	Etkin bilgi paylaşım sistemlerinin kullanılması ve kurum içi mail/sms ve diğer teknoloji ağlarının etkin ve verimli kullanımı sağlanacaktır	Strateji Geliştirme	Bütün Şubeler

4.BÖLÜM

MALİYETLENDİRME



MALİYETLENDİRME

Derepaşarı MEM SP Ekibi tarafından bu bölümde 2015-2019 Stratejik Planının 5 yıllık maliyeti çıkarılmıştır. Bunun için hedeflere ve amaçlara ulaşmamızı sağlayan performans göstergelerini gerçekleştirebilmemiz için 5 yıl boyunca yapılacak tedbirler en ince ayrıntısına kadar tespit edilmiş olup tedbirlerde 5 yıl boyunca yapılması gereken çalışmalar ayrıntılı olarak maliyetlendirilmiş, Amaç/Hedef başlıkları altında genellenmiş ve Derepaşarı MEM 2015-2019 Stratejik Planı'nın yaklaşık **220.300,00** maliyeti oluşmuştur.

AMAÇLAR/ HEDEFLER	2015	2016	2017	2018	2019	TOPLAM
SRATEJİK AMAÇ 1	8.000,00	8.400,00	8.800,00	9.200,00	9.600,00	44.000,0
HEDEF 1.1	8.000,00	8.400,00	8.800,00	9.200,00	9.600,00	
SRATEJİK AMAÇ 2	12.000,00	12.600,	13.200,	13.850,	14.500,	66.150,0
HEDEF 2.1	5.000,00	5.250,00	5.500,00	5.750,00	6.000,00	
HEDEF 2.2	4.000,00	4.200	4.400,0	4.600,0	4.800,0	
HEDEF 2.3	3.000,00	3.150,00	3.300,00	3.500,00	3.700,00	
SRATEJİK AMAÇ 3	20.000,00	21.000,00	22.000,00	23.050,00	24.100,00	110.150,
HEDEF 3.1	5.000,00	5.250,00	5.500,00	5.750,00	6.000,00	
HEDEF 3.2	10.000,00	10.500,00	11.000,00	11.500,00	12.000,00	
HEDEF 3.3	5.000,00	5.250,00	5.500,00	5.800,00	6.100,00	
TOPLAM	40.000,00	42.000,0	44.000,00	46.100,00	48.200,00	220.300

5.BÖLÜM

İZLEME

ve

DEĞERLENDİRME



6. İZLEME ve DEĞERLENDİRME

DEREPAZARI İLÇE MİLLİ EĞİTİM MÜDÜRLÜĞÜ 2015-2019 STRATEJİK PLANI İZLEME VE DEĞERLENDİRME MODELİ

5018 sayılı Kamu Mali Yönetimi ve Kontrol Kanunu'nun amaçlarından biri; kalkınma planları ve programlarda yer alan politika ve hedefler doğrultusunda kamu kaynaklarının etkili, ekonomik ve verimli bir şekilde elde edilmesi ve kullanılmasını, hesap verebilirliği ve malî saydamlığı sağlamak üzere, kamu malî yönetiminin yapısını ve işleyişini düzenlemektir.

Bu amaç doğrultusunda kamu idarelerinin; stratejik planlar vasıtasıyla kalkınma planları, programlar, ilgili mevzuat ve benimsedikleri temel ilkeler çerçevesinde geleceğe ilişkin misyon ve vizyonlarını oluşturması, stratejik amaçlar ve ölçülebilir hedefler saptaması, performanslarını önceden belirlenmiş olan göstergeler doğrultusunda ölçmesi ve bu sürecin izleme ve değerlendirmesini yapmaları gerekmektedir.

Bu kapsamda Millî Eğitim Bakanlığı 2015-2019 dönemine ilişkin kalkınma planları ve programlarda yer alan politika ve hedefler doğrultusunda kaynaklarının etkili, ekonomik ve verimli bir şekilde elde edilmesi ve kullanılmasını, hesap verebilirliği ve saydamlığı sağlamak üzere Millî Eğitim Bakanlığı 2015-2019 Stratejik Planı'nı hazırlamıştır. Hazırlanan planın gerçekleşme durumlarının tespiti ve gerekli önlemlerin zamanında ve etkin biçimde alınabilmesi için Millî Eğitim Bakanlığı 2015-2019 Stratejik Planı İzleme ve Değerlendirme Modeli geliştirilmiştir.

İzleme, stratejik plan uygulamasının sistematik olarak takip edilmesi ve raporlanmasıdır. Değerlendirme ise, uygulama sonuçlarının amaç ve hedeflere kıyasla ölçülmesi ve söz konusu amaç ve hedeflerin tutarlılık ve uygunluğunun analizidir.

Millî Eğitim Bakanlığı 2015-2019 Stratejik Planı İzleme ve Değerlendirme Modeli'nin çerçevesini;

- MEB 2015-2019 Stratejik Planı ve performans programlarında yer alan performans göstergelerinin gerçekleşme durumlarının tespit edilmesi,
- Performans göstergelerinin gerçekleşme durumlarının hedeflerle kıyaslanması,
- Sonuçların raporlanması ve paydaşlarla paylaşımı,
- Gerekli tedbirlerin alınması süreçleri oluşturmaktadır.

Derepaazarı İlçe Milli Eğitim Müdürlüğü 2015-2019 Stratejik Planı'nda yer alan performans göstergelerinin gerçekleştirme durumlarının tespiti yılda iki kez yapılacaktır. Yılın ilk altı aylık dönemini kapsayan birinci izleme kapsamında, Strateji Geliştirme Şube Müdürlüğü tarafından harcama birimlerinden sorumlu oldukları göstergeler ile ilgili gerçekleştirme durumlarına ilişkin veriler toplanarak konsolide edilecektir. Göstergelerin gerçekleştirme durumları hakkında hazırlanan rapor üst yöneticiye sunulacak ve böylelikle göstergelerdeki yıllık hedeflere ulaşılmasını sağlamak üzere gerekli görülebilecek tedbirlerin alınması sağlanacaktır.

Yılın tamamını kapsayan ikinci izleme dâhilinde; Strateji Geliştirme Şube Müdürlüğü tarafından harcama birimlerinden sorumlu oldukları göstergeler ile ilgili yıl sonu gerçekleştirme durumlarına ait veriler toplanarak konsolide edilecektir. Yıl sonu gerçekleştirme durumları, varsa gösterge hedeflerinden sapmalar ve bunların nedenleri üst yönetici başkanlığında harcama birim yöneticilerince değerlendirilerek gerekli tedbirlerin alınması sağlanacaktır. Ayrıca, stratejik planın yıllık izleme ve değerlendirme raporu hazırlanarak kamuoyu ile paylaşılacaktır.

Ayrıca, Okul/Kurum/İlçe düzeyinde stratejik hedeflerin gerçekleştirme yüzdesi Derepaazarı İlçe Milli Eğitim Müdürlüğü izleme-değerlendirme sistemi üzerinden takip edilecek ve göstergelerin gerçekleştirme durumları düzenli olarak kamuoyu ile paylaşılacaktır.

Derepaşarı İlçe Milli Eğitim Müdürlüğü Startejik Plan İzleme Değerlendirme Süreci Tablosu

İzleme Değerlendirme Dönemi	Gerçekleştirilme Zamanı	İzleme Değerlendirme Dönemi Süreç Açıklaması	Zaman Kapsamı
Birinci İzleme-Değerlendirme Dönemi	Her yılın Temmuz ayı içerisinde	<p>Strateji Geliştirme Şube Müdürlüğü tarafından harcama birimlerinden sorumlu oldukları göstergeler ile ilgili gerçekleşme durumlarına ilişkin verilerin toplanması ve konsolide edilmesi</p> <p>Göstergelerin gerçekleşme durumları hakkında hazırlanan raporun üst yöneticiye sunulması</p>	Ocak- Temmuz dönemi
İkinci İzleme-Değerlendirme Dönemi	İzleyen yılın Şubat ayı sonuna kadar	<p>Strateji Geliştirme Şube Müdürlüğü tarafından harcama birimlerinden sorumlu oldukları göstergeler ile ilgili yılsonu gerçekleşme durumlarına ilişkin verilerin toplanması ve konsolide edilmesi</p> <p>Üst yönetici başkanlığında harcama birim yöneticilerince yılsonu gerçekleşmelerinin, gösterge hedeflerinden sapmaların ve sapma nedenlerin değerlendirilerek gerekli tedbirlerin alınması</p>	Tüm yıl



Şekil:4 İzleme ve Değerlendirme Panosu



Derepazarı İlçe Milli Eğitim Müdürlüğü

“Başarılı bir gelecek için, iyi bir strateji”